



## Réunion publique du Conseil de Quartier Faubourg Montmartre

**Jeudi 6 octobre 2016 à 19h**

**Hôtel des ventes, 12 rue Drouot**

Membres du bureau du conseil de quartier présents : Daniel Isidor, Jacqueline Lelièvre, Sylvie Leydet (élu(e) référente du quartier).

Intervenants :

- **Jean-Baptiste DE FROMENT**, Conseiller de Paris, délégué à l'administration générale, aux investissements, à l'innovation et aux nouvelles technologies.
- **François BEAUCE et Pascal CORBEAUX**, responsables de l'antenne nord du Département Faune et Actions de Salubrité, **Service Parisien de Santé Environnementale**
- **Laurent DEBOFFLE**, chargé des missions de prévention contre les nuisances animales, et **Marguerite LAFANECHERE**, cheffe du service santé – protection animale et environnement, **Direction Départementale de la Protection des Populations de Paris.**
- **Florent HUON**, chargé d'études, **Ligue pour la Protection des Oiseaux (LPO)**

Le mot de bienvenue est adressé par Sylvie Leydet, Conseillère d'arrondissement, déléguée à l'habitat et à l'accession à la propriété et présidente du Conseil de Quartier Faubourg Montmartre.

### **1) Présentation de l'application mobile Paris Neuf**

Voir la présentation en annexe.

Jean-Baptiste de Froment présente la nouvelle application Paris Neuf, qui constitue un outil de dialogue entre la mairie, les habitants et les autres acteurs de l'arrondissement.

Elle permet de suivre l'actualité de l'arrondissement, d'envoyer des messages à la mairie qui s'engage à répondre dans les 48h, répondre à des sondages, proposer un projet, donner son avis sur des propositions d'autres contributeurs.

Questions :

**Habitante** : pourquoi utiliser une expression anglaise « Paris Neuf by Fluicity » ?

**Jean-Baptiste de Froment** : il s'agit de l'identité de l'entreprise qui a vocation à se développer dans d'autres pays.

**Habitant** : cette application est-elle propre au 9<sup>e</sup> arrondissement ?

**Jean-Baptiste de Froment** : la Mairie du 9<sup>e</sup> est la première collectivité à mettre en place un tel outil. Il s'agit d'une expérimentation.

**Habitant** : les contributions sont-elles modérées ? Y a-t-il un filtre avant qu'elles ne soient visibles par tous ?

**Jean-Baptiste de Froment** : il n'y a pas de filtre mais il est possible de supprimer un élément en back office.

**Habitant** : qu'adviennent les propositions des contributeurs ?

**Jean-Baptiste de Froment** : si le projet est pertinent, alors il peut être formulé sous la forme d'un vœu en conseil d'arrondissement.

**Habitant** : la mairie du 9<sup>e</sup> souhaite-t-elle par ce biais provoquer un éveil citoyen ?

**Jean-Baptiste de Froment** : il s'agit surtout de toucher davantage de gens que ne le permettent les conseils de quartier, instances de démocratie locale encore trop peu connues.

**Habitante** : est-il possible de bénéficier d'une initiation pour les personnes qui ne maîtrisent pas bien cette technologie ?

**Jean-Baptiste de Froment** : l'équipe municipale se tient à votre disposition pour expliquer comment l'outil fonctionne.

## ***2) Présentation du Département Faune et Actions de Salubrité (DFAS), Service Parisien de Santé Environnementale***

Présentation par **François Beauce** (voir en annexe)

Ce service était dénommé auparavant le Service Municipal d'Action de Salubrité et d'Hygiène (SMASH).

Le DFAS agit dans quatre domaines :

- Lutte contre les rongeurs (rats, souris...)
- Lutte contre les insectes (blattes, punaises, puces...)
- Désinfection et assainissement (micro-organismes)
- Décontamination de locaux (moisissures)

Selon les cas, les interventions sont gratuites ou payantes.

a. Lutte contre les rats

La présence humaine favorise la présence de rats.

Les rats se trouvent souvent près de sources d'eau car ils ont besoin de boire très régulièrement.

Le square Montholon est impacté par la présence d'un grand nombre de rats.

**Florent Huon** : il faut faire revenir en ville les prédateurs des rats afin de réguler leur nombre et de rétablir un écosystème équilibré : rapaces, faucons crécerelles, renards...

Le poison utilisé pour tuer les rats est nuisible aussi pour les prédateurs et les humains.

**Habitant** : sait-on si le nombre de rats augmente ou diminue ?

**François Beauce** : il n'y a pas de chiffres permettant de le savoir.

**Habitant** : quelles sont les maladies transmissibles du rat à l'homme ?

**Marguerite Lafanechère** : la leptospirose peut se transmettre par voie transcutanée au contact de l'urine des rats. Les parents doivent être vigilants à l'égard de leurs enfants lorsqu'ils jouent dans les squares. Il faut veiller à se laver les mains.

**François Beauce** : lorsque les squares sont traités, ils sont fermés pendant 15 jours, ce qui est compliqué à gérer.

b. Lutte contre les punaises de lit

Présentation par **Pascal CORBEAUX** (voir en annexe).

Les punaises de lit proviennent d'Asie. Elles sont véhiculées par les transports.

**Habitant** : où peut-on jeter les objets infestés afin qu'il n'y ait pas de contamination ?

**DFAS** : il existe de grandes chambres froides pour stocker la literie infestée.  
Seuls les traitements chimiques sont efficaces.

Un habitant témoigne de sa mauvaise expérience avec les punaises de lit. On peut être piqué sans s'en rendre compte mais il peut arriver aussi que cela provoque des réactions allergiques ou inflammatoires. Lui et sa femme ont mis deux mois à trouver l'origine de leurs piqûres. Un dermatologue avait éliminé l'hypothèse qu'il s'agisse de punaises car sa femme n'avait pas de réaction cutanée.

**Florent Huon** : les traitements chimiques sont très dommageables pour la santé. Il n'y a pas d'étude sur les conséquences à long terme.

**DFAS** : les biocides sont aujourd'hui moins nocifs pour l'homme.

**Florent Huon** : les punaises sont-elles vectrices de maladie ?

**DFAS** : non mais il est possible de faire de l'anémie. Par ailleurs, elles peuvent engendrer des problèmes psychologiques, une détresse sociale, un état dépressif. Des témoignages parlent d'un isolement social dû au fait que l'entourage ne souhaite plus s'approcher de la personne touchée par le problème.

**Habitante** : il existe des pièges avec de la glue, qui ne sont pas toxiques. Un traitement mécanique a bien fonctionné chez elle.

**DFAS** : la DFAS ne choisit pas les produits utilisés. C'est à la Ville de prendre la décision de changer de méthode.

Les entreprises qui utilisent des fumigènes sont à bannir.

Les larves résistent aux produits. Une deuxième intervention n'est nécessaire que si le niveau d'infection est élevé.

La ville la plus infectée est New-York. Il faut être très vigilant dans les grandes villes.

Par ailleurs, plus on voyage, plus le risque de transporter des punaises est élevé.

Le risque d'infestation est plus élevé dans les logements petits, très chauffés, humides et mal aérés. Plus il fait chaud, plus ces insectes prolifèrent. Quand il fait froid, ils hibernent.

**Habitante** : les punaises ne vont pas d'un appartement à un autre. Elles se déplacent dans ce avec quoi on dort (ex : pyjama).

### ***3) Présentation du service « Santé, protection animale et environnement », Direction Départementale de la Protection des Populations de Paris***

Présentation par Marguerite LAFANECHERE.

Ce service intervient à la suite de plaintes déposées. Il ne fait pas de dératisation. 1000 contrôles sont réalisés par an. Le service est passé de 15 à 4 agents.

Les propriétaires sont responsables de leur propre cave.

Lorsqu'un contrôle est réalisé après un dépôt de plainte, le responsable dispose d'un délai d'un à deux mois pour faire des travaux afin d'éradiquer la présence de rats. Un deuxième contrôle est ensuite effectué pour vérifier que des mesures ont été prises. Si ce n'est pas le cas, une injonction est donnée. Puis, si aucune action n'a été entreprise, un procès verbal est dressé pour infraction au règlement sanitaire départemental. L'amende s'élève à 450 euros par infraction.

**Sylvie Leydet** : donnez-vous des indications pour combattre la présence de rats ?

**Marguerite Lafanechère** : il faut boucher les trous, blinder les bas de portes avec des plinthes métalliques.

**Habitant** : peut-on porter plainte contre un restaurateur, un commerçant ?

**Marguerite Lafanechère** : oui, c'est d'ailleurs souvent le cas.

Les rats vivent en communauté. Un rat part en éclaireur. Si on met de l'eau de javel dans la cuvette des toilettes, lorsque le rat retourne vers ses congénères, il n'a plus la même odeur et peut alors être rejeté.

**Laurent Deboffe** présente ensuite des photos de dégâts causés par des rats (voir en annexe).

#### *4) La biodiversité dans le 9e*

Présentation par Florent Huon (voir en annexe).

Le 9<sup>e</sup> est un arrondissement très minéral.

Si certains animaux sont considérés comme nuisibles, c'est parce que nous, êtres humains, perturbons leur mode de vie.

La ville peut être bénéfique pour les animaux : on y trouve plus de nourriture, moins de prédateurs et il y fait plus chaud.

L'Ile-de-France n'est urbanisée qu'à 21%.

Milieu naturel = milieu non urbanisé.

La flore d'Ile-de-France est comestible à 90% et présente des propriétés médicinales.

Depuis que la Ville de Paris a banni l'utilisation de pesticides dans ses jardins publics, la biodiversité a augmenté. Un insecte de bord de mer est même venu s'installer sur un toit de Paris.

Il existe 1000 espèces d'abeilles en France. Une seule est domestique et produit du miel.

Les oiseaux peuvent trouver refuge dans beaucoup d'endroits en ville : cavité des arbres, trous dans les bâtiments. Certaines cavités peuvent être dangereuses, telles que les poteaux creux, où les oiseaux peuvent entrer mais ne pas ressortir.

Le pain n'est pas bon pour les oiseaux, il coupe la faim mais nourrit mal, ce qui cause des carences. Il faut donc éviter de leur en donner.

Le 9<sup>e</sup> est le premier arrondissement qui possède des parcs en refuge. Il y a 6 sites.

On gagne à vivre avec la biodiversité. Il est essentiel de recréer un équilibre de la faune et de la flore pour qu'il n'y ait plus d'espèces considérées comme nuisibles.

Annexes :

- Présentation de l'application mobile Paris Neuf
- Présentation du Département Faune et Actions de Salubrité sur la lutte contre les rats
- Présentation du Département Faune et Actions de Salubrité sur la lutte contre les punaises de lit
- Photos de dégâts causés par les rats, présentées par le service « Santé, protection animale et environnement » de la Direction Départementale de la Protection des Populations de Paris
- Présentation de la biodiversité en Ile-de-France, à Paris et dans le 9<sup>e</sup> arrondissement, par la Ligue de Protection des Oiseaux (LPO)

PARISNEUF  
by **A**fluicity

# LA DEMOCRATIE EN CONTINU



# UN NOUVEAU PARADIGME



Citoyens hyper  
Connectés



Économie  
collaborative



Un quartier autonome  
et efficace





## ■ UNE SOLUTION

Repenser le réseau, pour un arrondissement intelligent

### Local

Création d'une communauté  
autour d'un projet de terrain

### Actionnable

Concrétisation des idées,  
événements et projets

### Transparent

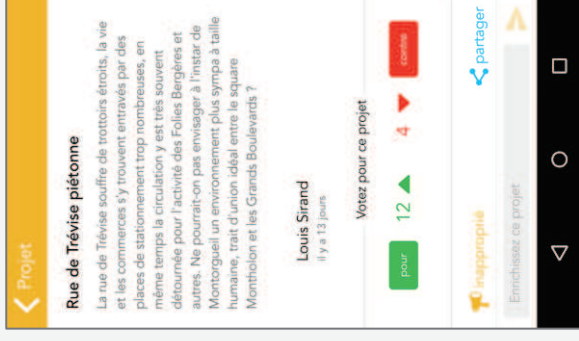
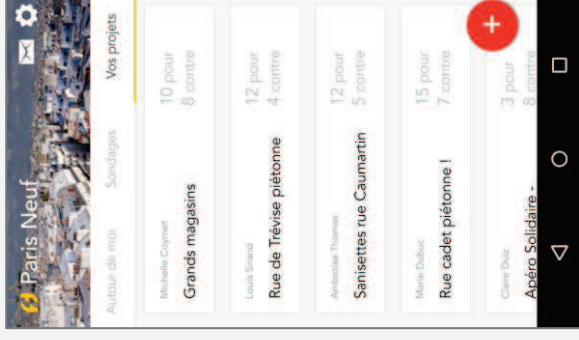
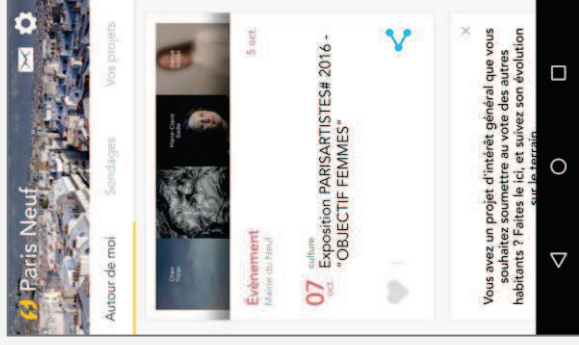
Restitution des résultats  
Pas d'espace publicitaire

Un réseau de **CONFIANCE** qui **CHANGE** notre rapport à la **CITOYENNETÉ**



## NOTRE VERSION 1.0

Un réseau citoyen indépendant



actualités

initiatives citoyennes

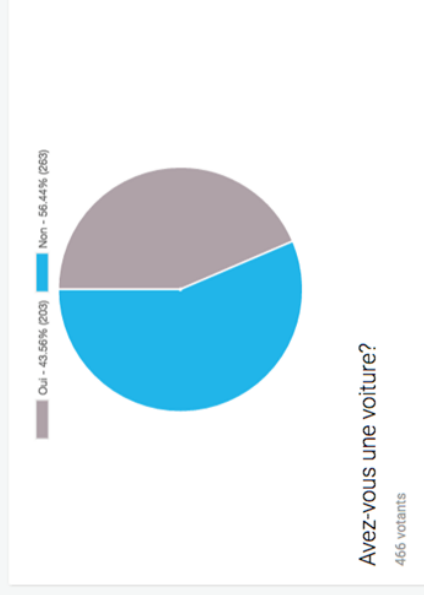
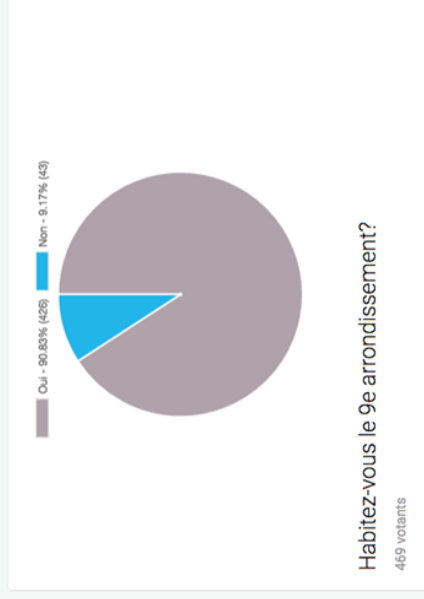


## NOTRE VERSION 1.0

Un réseau citoyen indépendant



### Circuler dans le 9e arrondissement

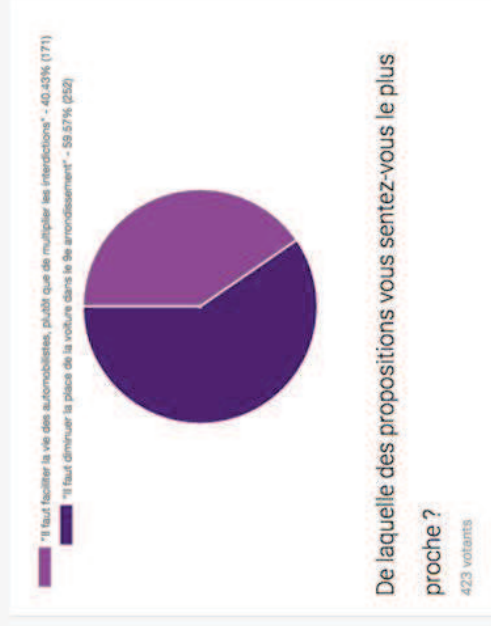
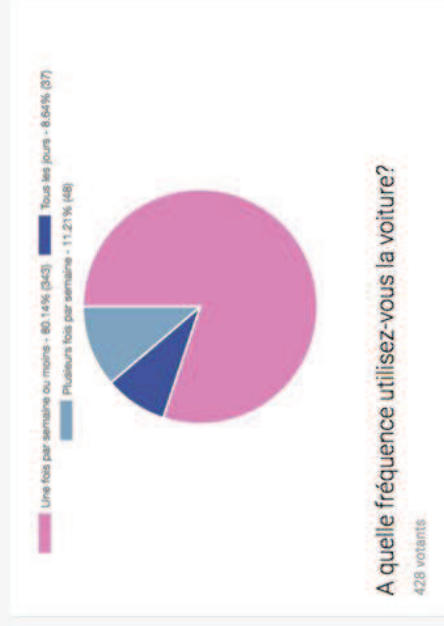


*sondages*



## NOTRE VERSION 1.0

Un réseau citoyen indépendant



*sondages*

## ■ EN RÉSUMÉ



**1101**

*utilisateurs*



**60**

*contributeurs*



**12**

*actus et événements  
publiés sur une  
semaine*



**2'34**

*Durée moyenne des  
sessions*

## L'ESPACE CONTRIBUTEUR

En tant que "contributeur" vous disposez d'un accès privilégié à la plate-forme :



### Votre profil

Commerce, association, conseil de quartier, établissement institutionnel ou culturel implanté localement



### Vos objectifs

Communiquer sur votre activité, fédérer autour de votre action, attirer du monde à vos évènements, être acteur de votre ville !



### Quels résultats ?

Améliorer le sentiment d'appartenance et l'engagement citoyen au niveau local, contribuer au rapport de proximité avec les habitants de votre quartier





DEVEZ PORTEUR DE  
**CHANGEMENT**

PARISNEUF  
by **fluidity**



# Département Faune et Actions de Salubrité

(ex Service Municipal d'Actions de Salubrité et d'Hygiène)

« Stratégies de gestion des rats en milieu urbain »

DASES/SD/SPSE Marc EVEN - 17 juin 2016







# Domaines d'action du DFAS

**Lutte contre les rongeurs  
(rats, souris, ...)**

**Lutte contre les insectes  
(blattes, punaises, puces, ...)**

**Désinfection et Assainissement  
(micro organismes)**

**Décontamination de locaux  
(moisissures)**



# LE DFAS intervient :

## Gratuitement : à la demande ou de manière préventive

- dans tous les bâtiments et services de la Ville de Paris et en particulier dans le milieu de la petite enfance (crèches) et dans les écoles pour tous types d'interventions
- pour tout parisien pris en charge par le CASVP ou les services sociaux de la DASES

## Payant : à la demande

- pour toutes les associations humanitaires, après acceptation de devis, pour tous types d'interventions, avec une pondération de 50% sur le tarif.



# Le rat d'égout

## Carte d'identité (valeurs moyennes)

### Caractéristiques :

- Corps ≈ 20 cm
- Queue ≈ 18 cm
- Poids ≈ 300 g

### Sens :

- Odorat et audition très développés
- Toucher et goût excellents
- Vue faible

### Aptitudes :

- Bon nageur
- Mauvais grimpeur

### Habitat :

- Égouts, lieux humides
- Sous-sols
- Abords des bâtiments

**Activité** : principalement nocturne

### Alimentation :

- Omnivore
- Mange ≈ 10% de son poids / jour

### Reproduction :

- ≈ 5 portées / an
- gestation ≈ 4 semaines
- ≈ 8 petits par portée

### Interactions avec l'homme :

- Élimine ≈ 800 t déchets / jour (égouts)
- Animal de laboratoire
- Animal de compagnie (NAC)
- Peut véhiculer des vecteurs de maladie
- Peut détériorer matériels et matériaux



# Hygiène et prévention



- Gérer les déchets
- Isoler l'accès à l'eau
- Protéger les ressources alimentaires
- Restreindre les déplacements
- Surveiller l'hygiène
- Réduire les possibilités de nidification



# Action du DFAS suite à un signalement « rats »



- Enquête préalable pour état des lieux
- Compte rendu avec signalements de travaux et listage des causes avant l'opération de dératisation
- Application de postes d'appâtage aux endroits stratégiques
- Contrôle et renouvellement en cas de consommation
- Arrêt du traitement dès arrêt consommation



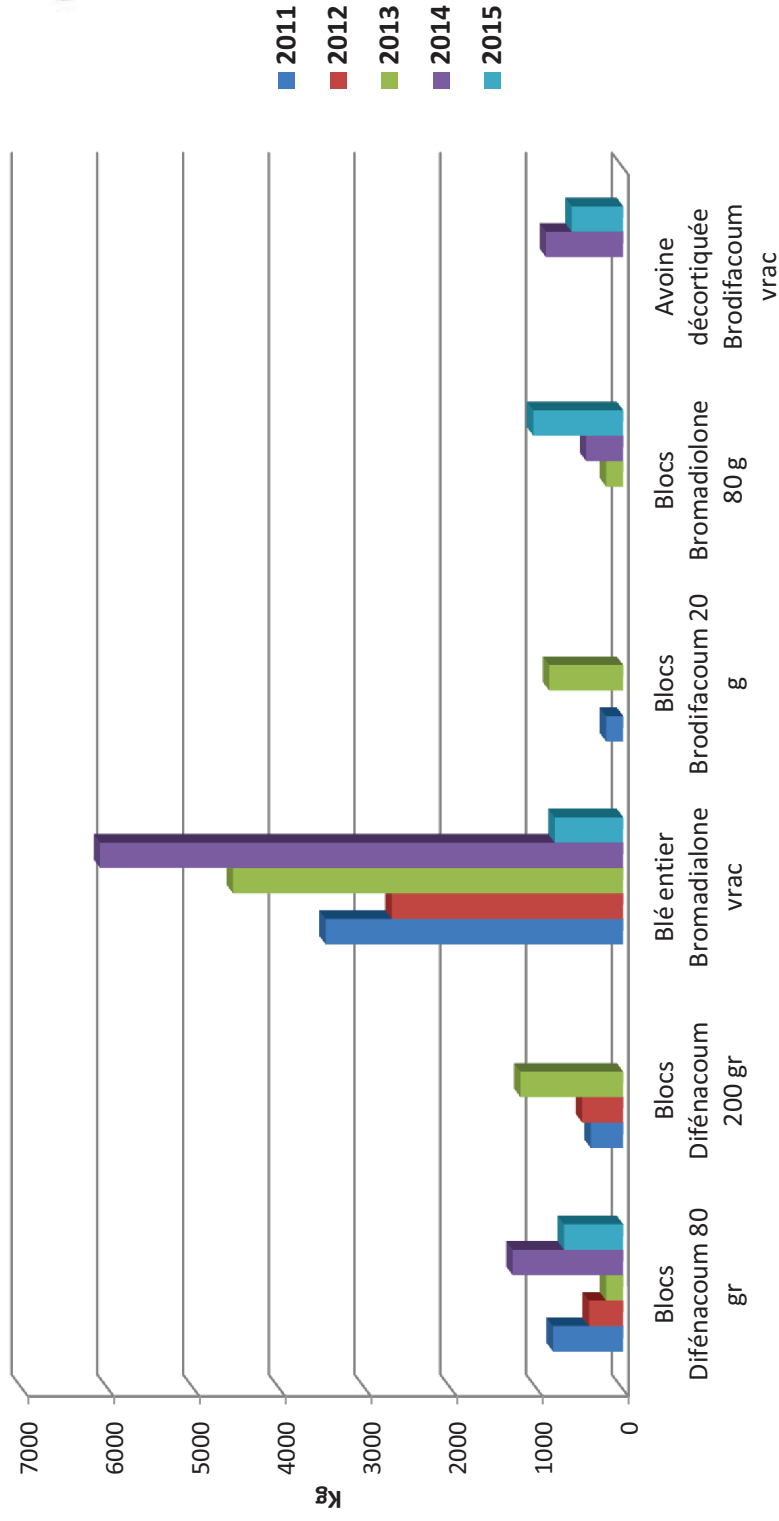
# Rodenticides utilisés au DFAS



Matière active	Présentation	Nom commercial
<b>Difénacoum 0,005%</b>	Bloc de 75 g avec crochet	Murabloc
	Bloc de 100 g avec crochet	Rubis Bloc
<b>Brodifacoum 0,005%</b>	<b>Bloc de 20 g percé</b>	<b>Talon Bloc</b>
	Bloc de 100g avec crochet	Jade Bloc
<b>Bromadiolone 0,005%</b>	Bloc de 28 g percé	Notrac Bloc
	Barre de 20g	Jade Cluster Grains



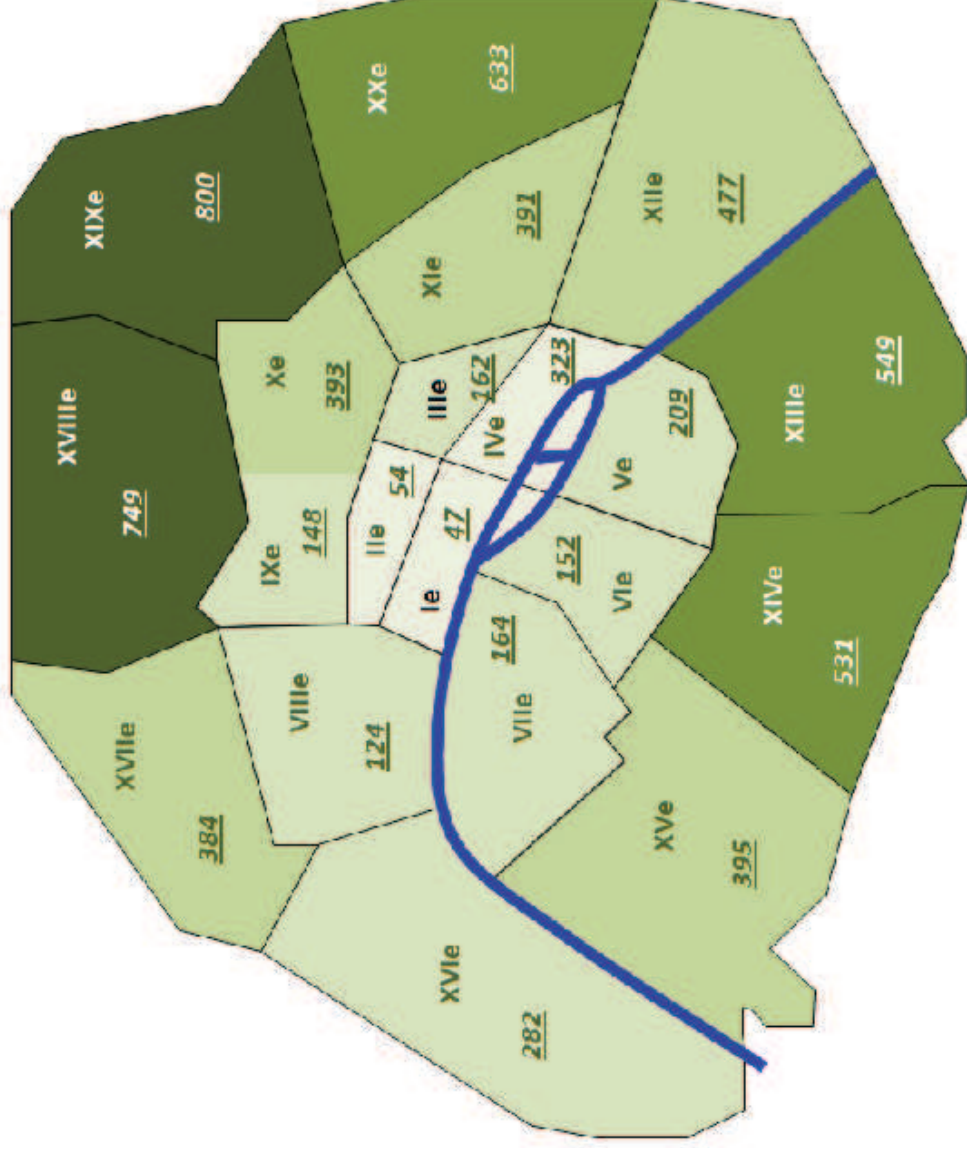
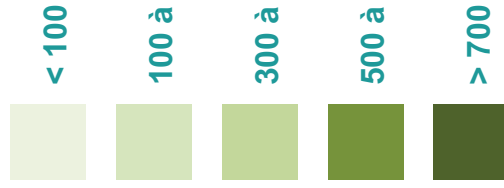
# Rodenticides en quantité



# Dératisation à Paris

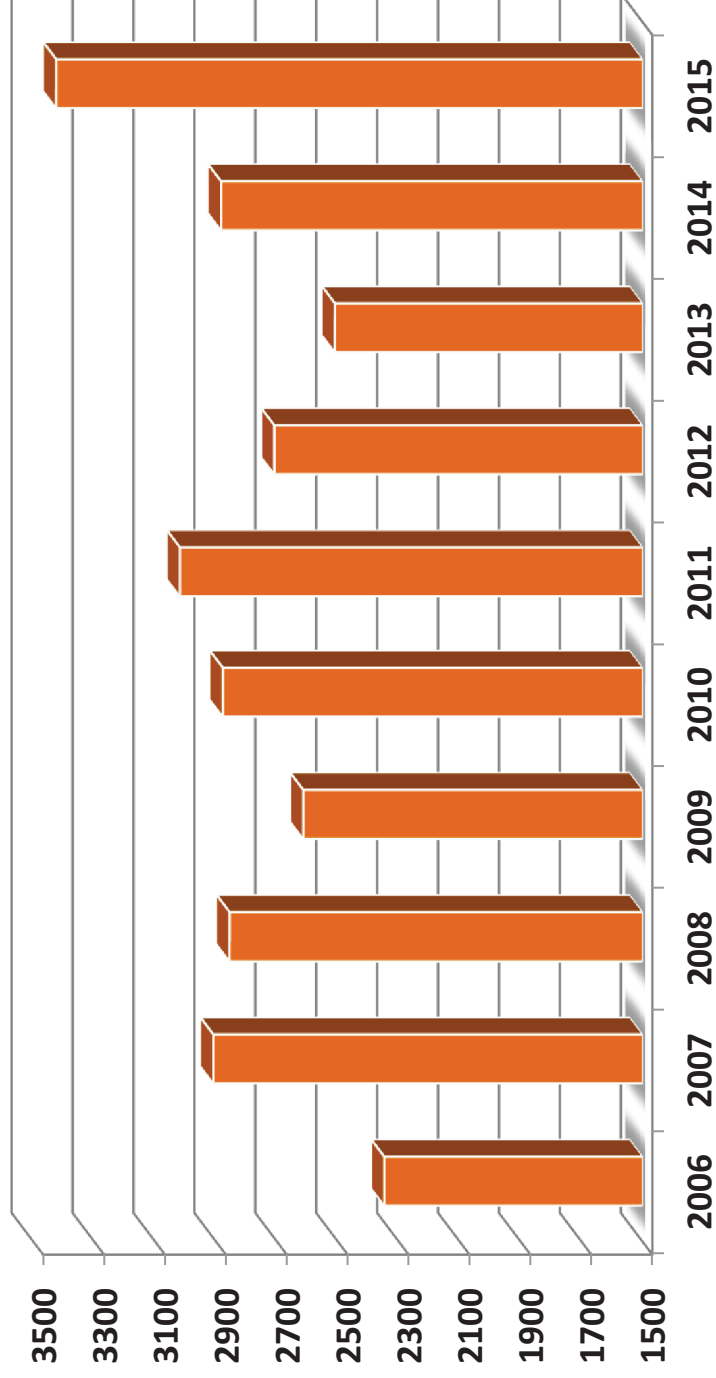


Interventions par  
arrondissement

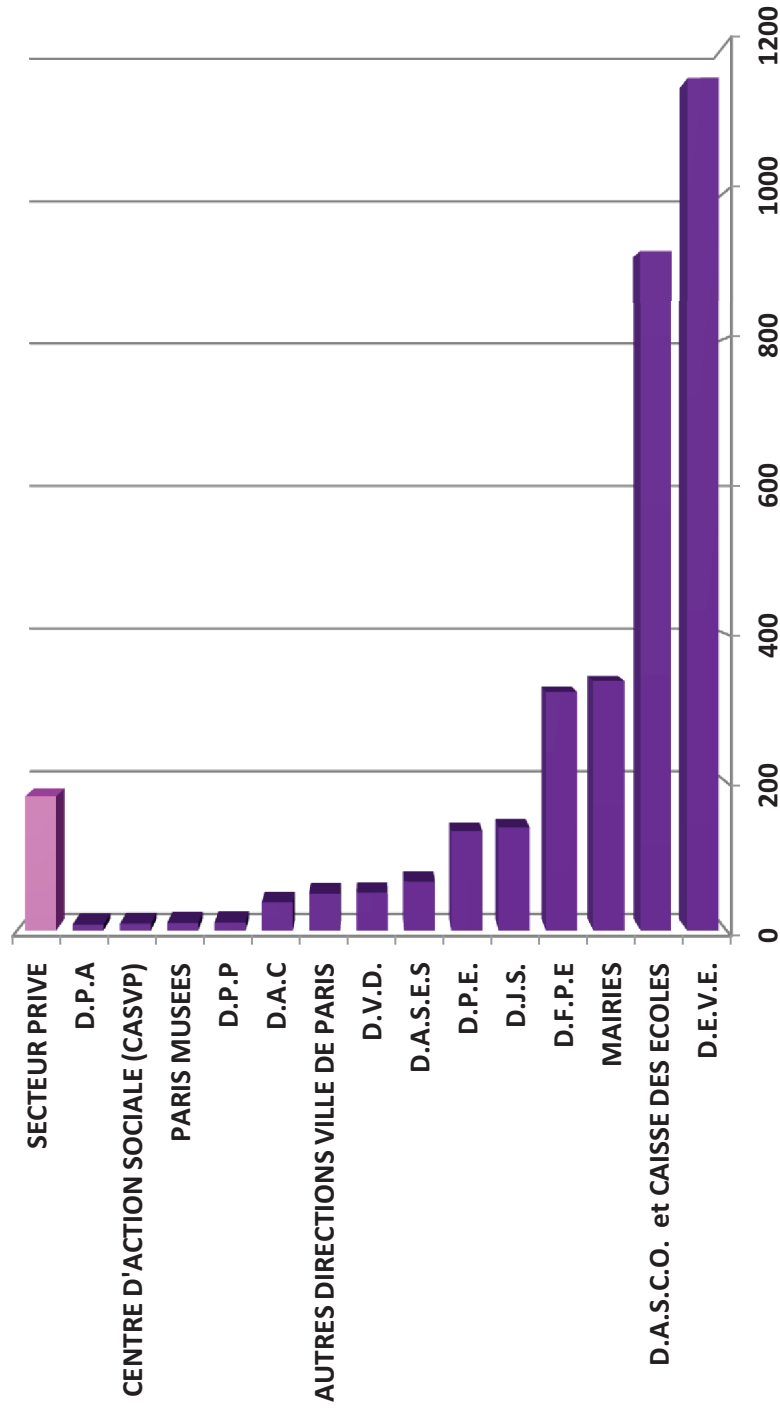




# Nombre d'interventions de dératisation au DFAS



# Répartition des interventions selon le demandeur





# Merci pour votre attention



Copyright Disney, Ratatouille



DFAS – 17 juin 2016

# La punaise de lit



Punaise des lits  
(*Cimex lectularius*)  
longueur 5 mm



e-mail : [smash@paris.fr](mailto:smash@paris.fr)

tél 01 44 97 87 97, fax 01 44 97 87 75

11, rue George Eastman 75013 Paris

# Caractéristiques de l'insecte

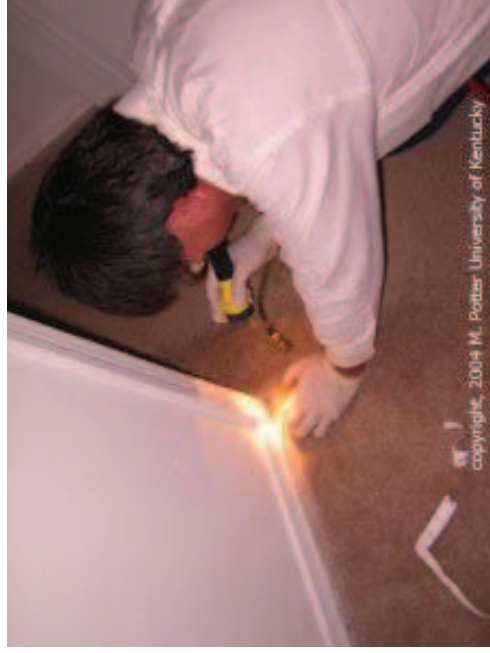
- **Description:**

Forme ovale, plat, couleur brun rouge devenant pourpre après le repas, antennes bien développées, pattes munies de griffes, pièces buccales conçues pour piquer et sucer formant un rostre situé sous le corps, ailes courtes impropres au vol.



# Caractéristiques de l'insecte

- Distribution :
  - Transportées dans les vêtements, bagages, meubles, livres et tout autre objet pouvant tenir lieu de refuge.
  - Capacité à demeurer en vie pendant plusieurs mois sans se nourrir
  - Développement dans des zones à haute densité de population



copyright, 2004 M. Potter University of Kentucky



copyright, 2004 M. Potter University of Kentucky



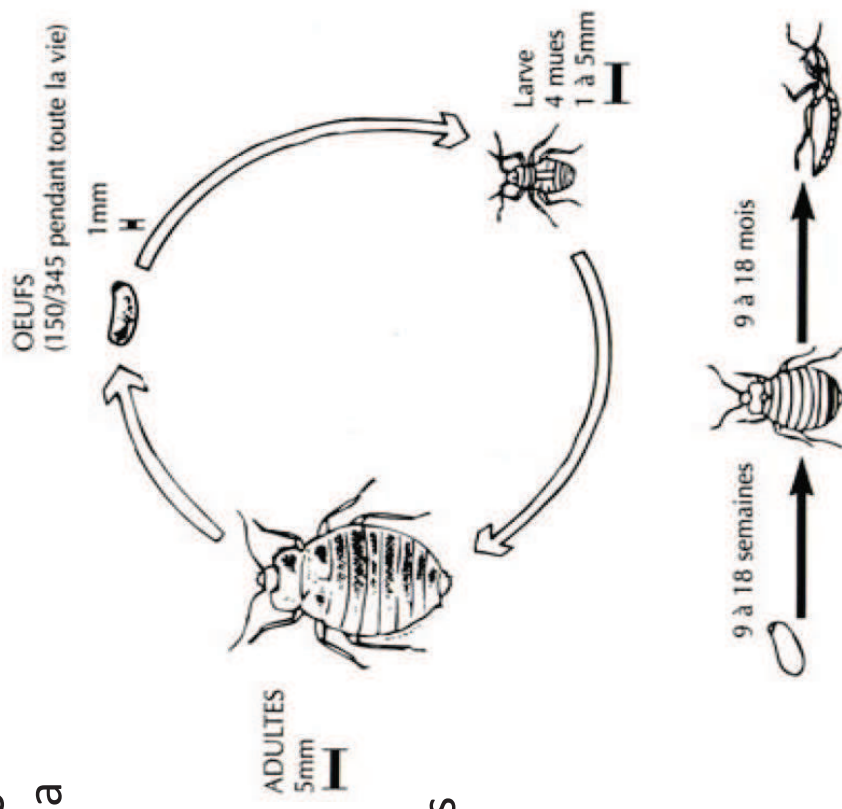
# Caractéristiques de l'insecte

- **Infestation:**
  - Les punaises se rencontrent dans les chambres à coucher (hôtels, habitations...).
  - Les larves et adultes vivent de la même façon, se cachant le jour et sortant la nuit pour se nourrir du sang de leur hôte endormi



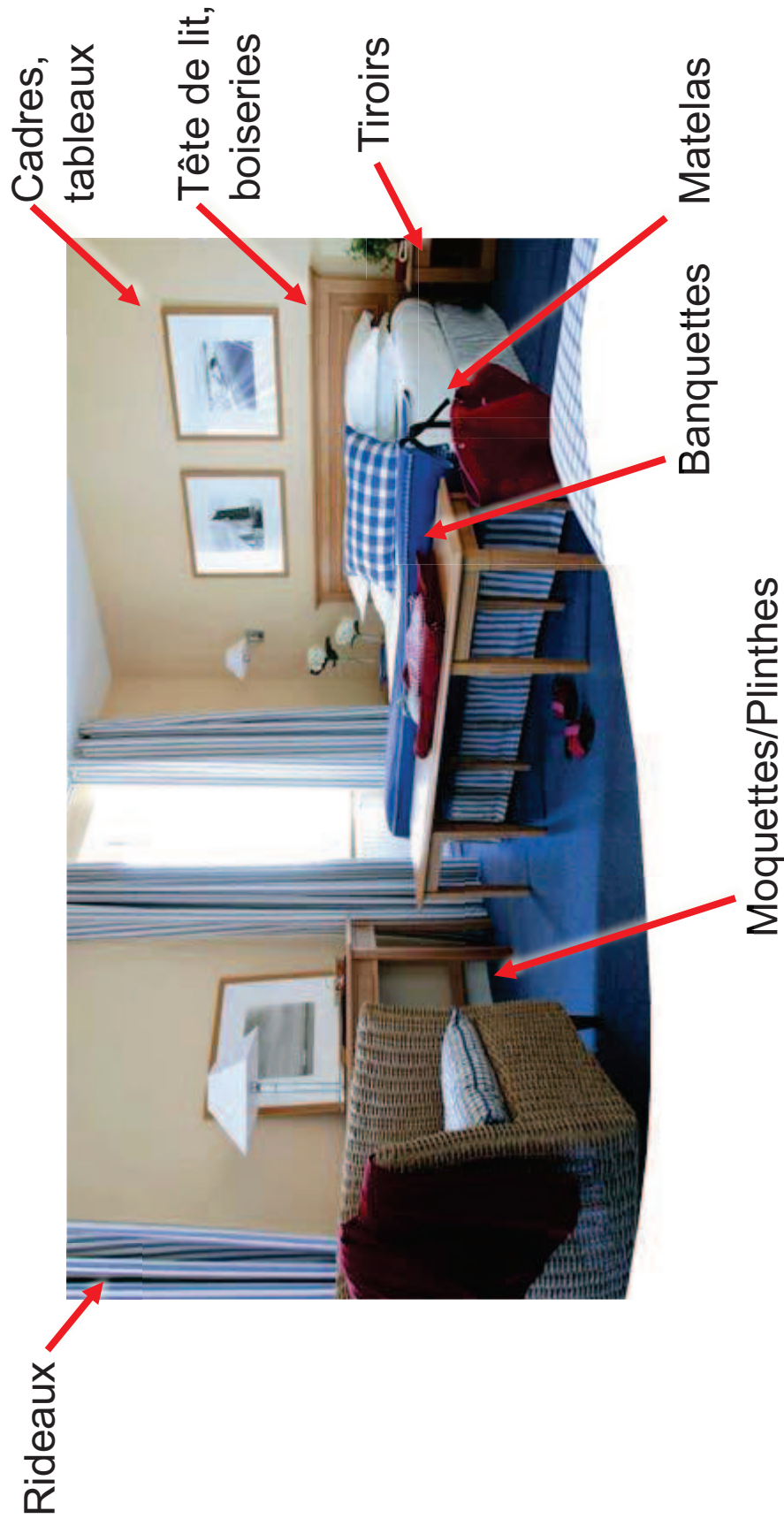
# Cycle de vie

- La femelle pond tout au long de sa vie de 150 à 350 oeufs en fonction de la disponibilité de la nourriture.
- Les œufs sont collants ce qui leur permet d'adhérer sur toutes les surfaces.
- Les œufs éclosent après 7j à température ambiante
- Les premières larves ne sont pas plus grosses qu'une tête d'épingle. La larve a un besoin de repas sanguin à chaque mue.
- Une larve a besoin d'un repas sanguin tous les dix jours et un adulte toutes les semaines.
- Lorsque les conditions sont mauvaises (température, nourriture) un adulte peut survivre durant **un an sans repas**.





# Où chercher?



**!** **Recommandations :** Ne pas oublier les lits d'appoint, grilles de climatisation, lampes de chevets, seuils de fenêtres...



# Où chercher ?

- ATTENTION !
  - Nécessité de démonter les lits, plinthes...
  - Les vêtements, linges de lits et rideaux doivent être mis dans des sacs fermés hermétiquement et lavés à très haute température
  - Il est possible que les matelas ne soient pas récupérables et doivent être jetés
  - Nécessité de traiter la lingerie et le room service d'un l'hôtel



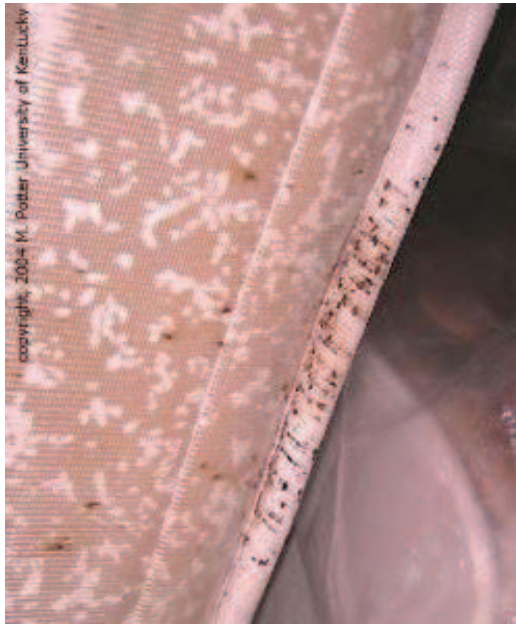
# Divers endroits

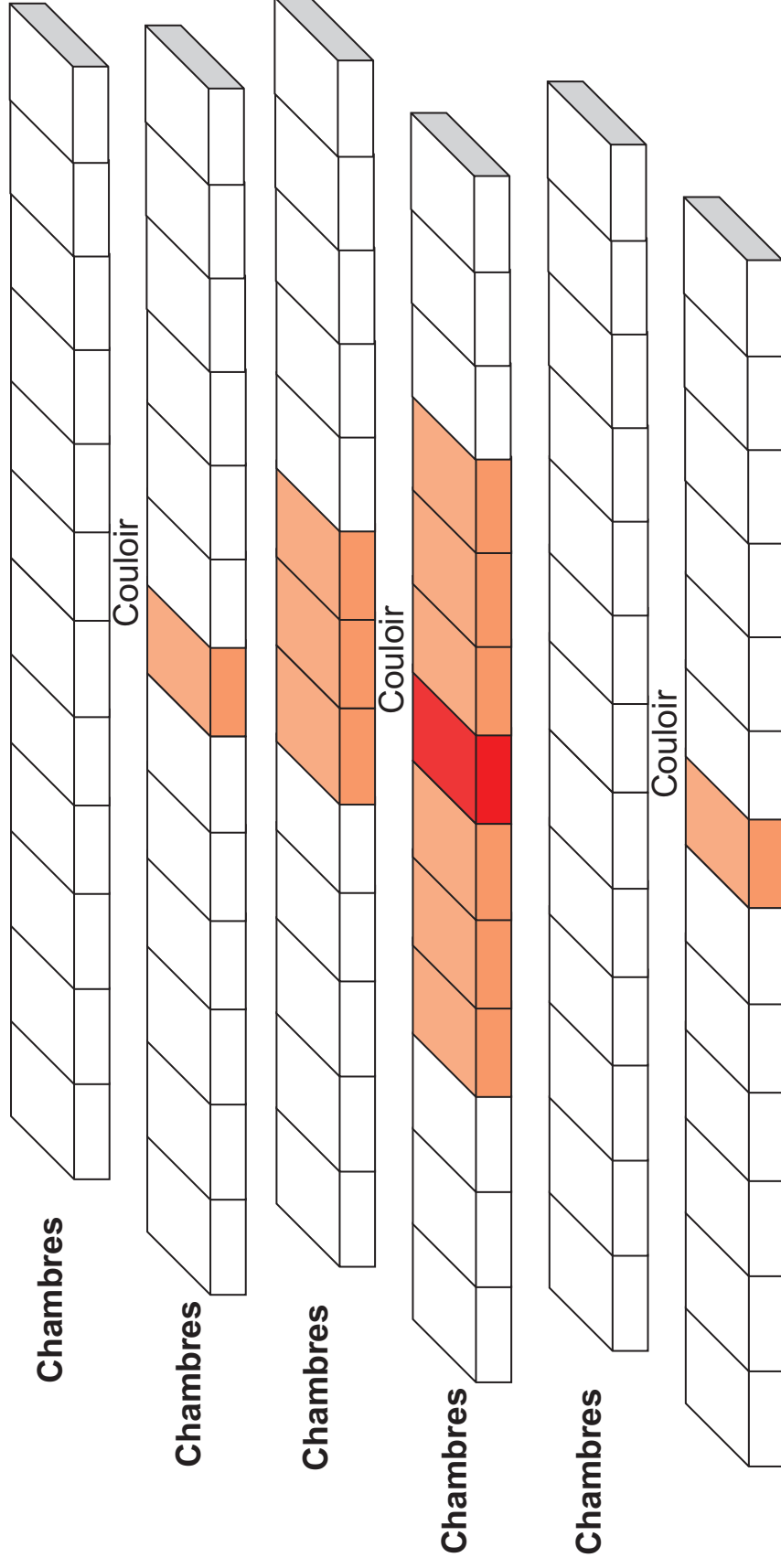
- Les prises électriques
- Fixations, visseries
- Pieds de lit vissés
- Téléviseur, plateau et fixation
- Goulottes électriques
- Doubles cloisons



# Quels sont les indices?

- Les plaintes des usagers
- La présence d'insectes
- Les traces de matière fécale





Chambre infestée
  Chambres à inspecter

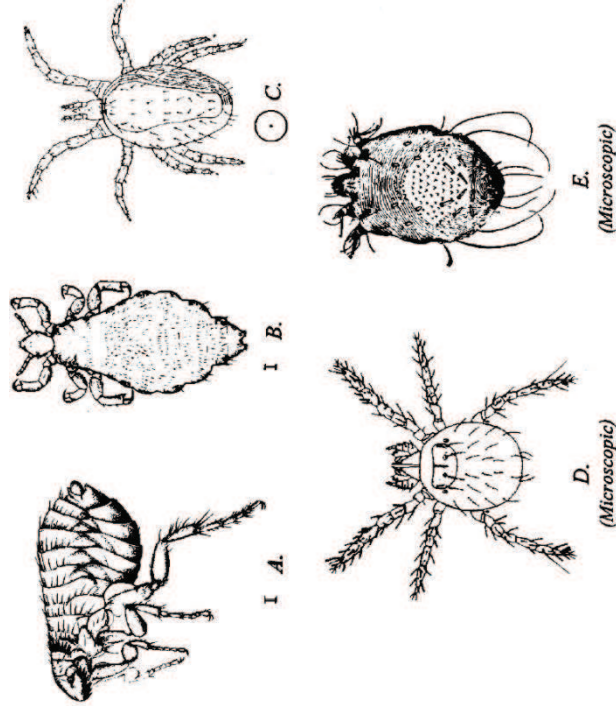


# Autres causes de grattements et piqûres

Il ne faut pas oublier qu'il y a d'autres insectes ou mites qui peuvent induire des grattements et des piqûres :

- puces
- poux
- acariens...

Encore une fois il est nécessaire de faire un bon diagnostic pour s'assurer des bons moyens de lutte





# La punaise de lits

## Les traitements chimiques



# Préparation avant et après application d'insecticide

- La chambre doit être inoccupée
- Tous les meubles doivent avoir été vidés
- Les linges de lits et rideaux doivent être ensachés et lavés à haute température
- La chambre doit être nettoyée et aspirée avant traitement
- La chambre ne doit pas être réutilisée avant que les produits aient séché (se référer à l'étiquette)
- Ne pas laver/aspirer pendant les 2 jours suivants





# Protocole de lutte

- Préparation de la pièce au traitement de surface
  - Meubles
  - Lit / sommiers
  - Matelas
- Traitement appuyé de la pièce
  - Matelas, sommier, armatures du lit, angles intérieurs des meubles en bois, plinthes, lambris, creux et fissures de mur, bâtis portes et fenêtres, autour des prises et caches des cables électriques

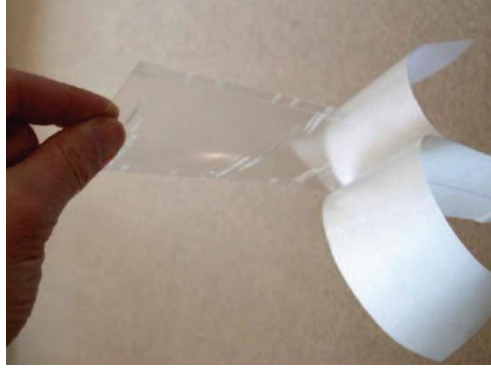




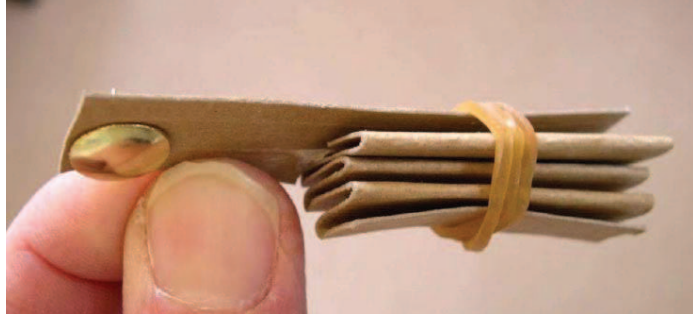
SMASH – Vendredi 29 janvier 2016

# Pour faciliter la visite après traitement

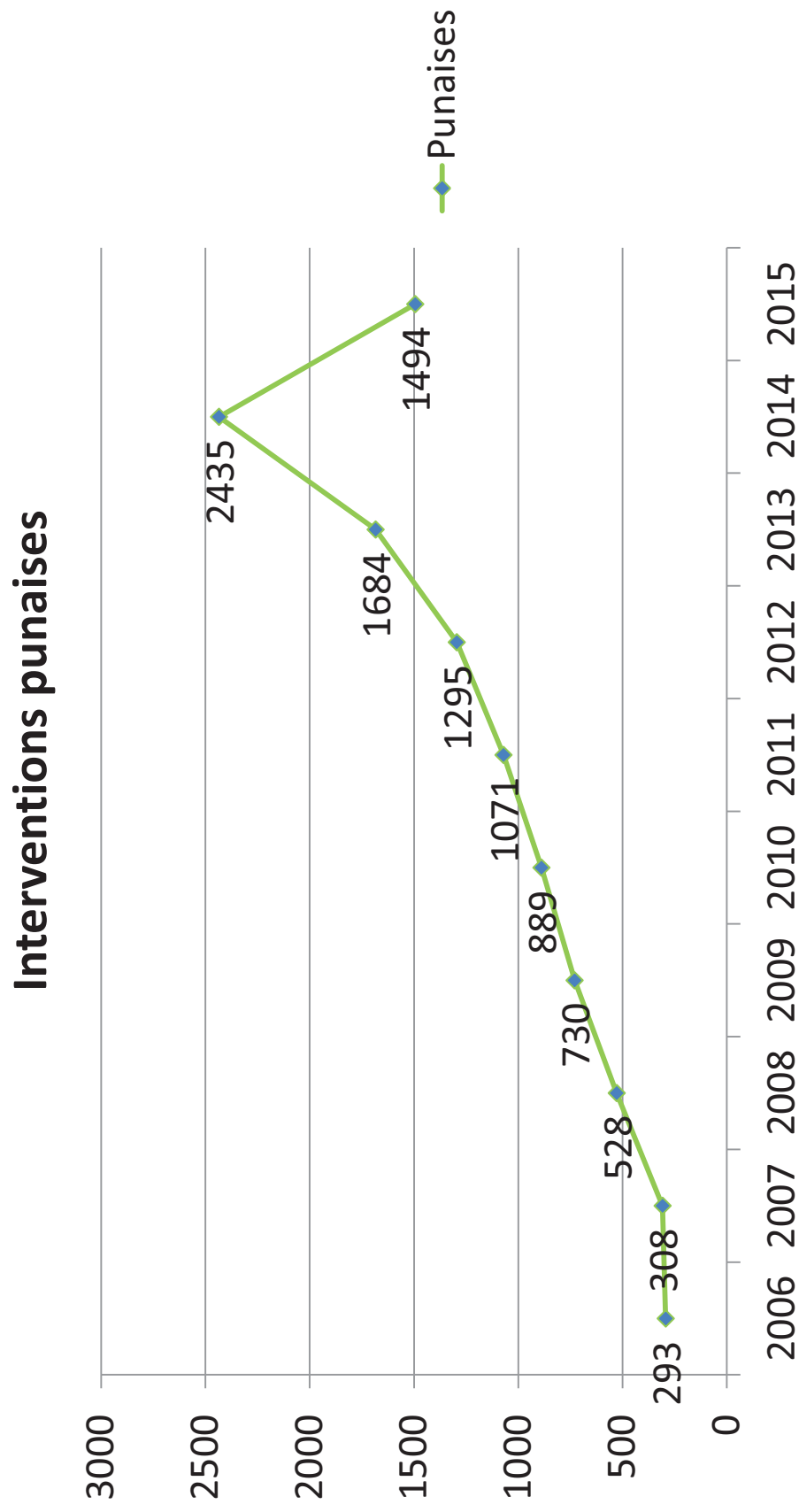
- Pour la détection :
  - Utiliser du scotch double face (image Clive Boase)



- Fabrique des caches fictives avec une carte pliée (image Clive Boase)



# Evolution des interventions SMASH



# Interventions SMASH de 2011 à 2015

Passages	2011		2012		2013		2014		2015	
	Nbre Interv.	Nbre ddes	Nbre Interv.	Nbre ddes	Nbre Interv.	Nbre ddes	Nbre Interv.	Nbre ddes	Nbre Interv.	Nbre ddes
1	605	605	636	636	734	734	1003	1003	869	869
2	314	157	424	212	664	332	870	435	442	221
3	57	19	165	55	201	67	375	125	156	52
4	28	7	40	10	68	17	104	26	20	5
5	5	1	15	3	10	2	65	13	0	0
6	0	0	0	0	0	0	18	3	0	0
7	0	0	7	1	7	1	0	0	7	1
8	0	0	8	1	0	0	0	0	0	0
	<b>1 009</b>	<b>789</b>	<b>1 295</b>	<b>918</b>	<b>1 684</b>	<b>1 153</b>	<b>2 435</b>	<b>1 605</b>	<b>1 494</b>	<b>1 148</b>



SMASH – Vendredi 29 janvier 2016

# Interventions logements de 2010 à 2015



# Bénéficiaires de 2011 à 2015

Bénéficiaires	2011	2012	2013	2014	2015
Logements	871	1 077	1 427	2 163	1 352
Hôtels	77	55	69	56	13
Ville (écoles, lycées)	9	18	36	20	18
Associations (Emmaüs,	52	145	152	196	111
<b>TOTAL</b>	<b>1 009</b>	<b>1 295</b>	<b>1 684</b>	<b>2 435</b>	<b>1 494</b>





**Punaise des lits**  
(*Cimex lectularius*)  
longueur 5 mm





# DETECTION

- **Traces de piqûres** ( enflures dures avec épanchement de sang entraînant une forte démangeaison)
- **Traces de déjections et de sang sur les literies** ( la punaise peut absorber le sang jusqu'à 5 fois du poids de son corps, d'où beaucoup de déjections et de transpiration )
- **Odeur caractéristique** ( un technicien expérimenté reconnaît facilement )
- **Inspecter les lieux de cache des punaises** ( endroits où dorment l'homme et les animaux: lits, literies, tapisseries, meubles et les murs )
- **Chercher la présence des rongeurs ou oiseaux, et leurs nids**

LOR/CGB— Parasitec 06



SMASH – Vendredi 29 janvier 2016

# BIOLOGIE

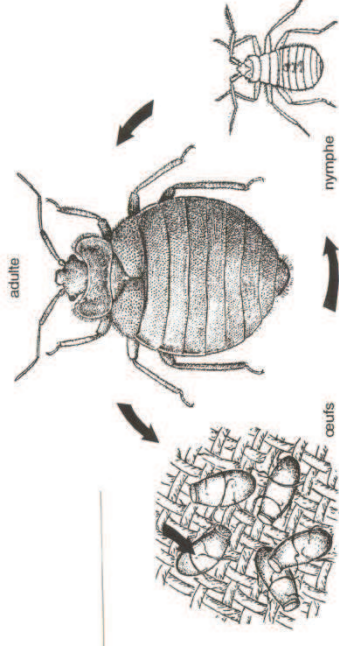
- **Régime alimentaire :**
  - Sang des animaux à sang chaud
  - Pique pendant la nuit ou dans l'obscurité
  - Au moins un repas de sang après chaque mue
  - Jeune plus vorace que adulte
- **Animaux hôtes :** Homme, animaux à poils et à plumes
- **Habitat :** Habitation humaine, nid des rongeurs, nid des oiseaux



# BIOLOGIE

## CYCLE BIOLOGIQUE

- Longévité des adultes : 9 à 18 mois
- Fécondité de la femelle : 100 à 300 œufs, à raison de 1 à 3 œufs par jour durant sa fécondité de 2 à 4 mois
- Eclosion des œufs : successive à partir du 8<sup>e</sup> jour
- Durée du développement : 9 à 18 semaines  
Cinq mues pour devenir adulte



LOR/CGB – Parasitec 06



# TRAITEMENT

- Sur les armatures du lit en insistant sur les creux et fissures.
- Sur le sommier sans oublier d'injecter la vapeur insecticides à l'intérieur lorsqu'il est enveloppé par une toile.
- Sur les angles intérieurs des meubles en bois
- Sur les plinthes/lambris
- Autour des prises et caches des cables électriques
- Sur les creux et fissures des murs, papier peint déchiré
- Sur bâtis des portes et fenêtres.

*Le traitement de volume par fumigène ou aérosol one shot n'est que le complément du traitement de surface.*

LOR/CGB – Parasitec 06

SMASH – Vendredi 29 janvier 2016



# TRAITEMENT

## — LUTTE APPROPRIÉE = LUTTE INTEGRÉE

- **Inspection/Détection :**
  - Degré d'infestation
  - Etat sanitaire des locaux
  - Lieux de refuge des punaises
- **Entretien/Conseils auprès des clients :**
  - Rangement
  - Aspirer partout/Lavage à sec ou humide à 60° C les draps, housses, tapisseries.
  - Hygiène rigoureuse pour animaux domestiques  
( changer la litière/ nettoyer le logement )
- **Application d'insecticides :** Pulvériser la poudre ou solution insecticide mélangé à l'eau (à proscrire les laques)
  - **Sur matelas** en insistant sur les coutures, les boutons, les replis, les trous d'aération; sans oublier d'injecter un vapeur insecticide à l'intérieur des matelas creux.

LOR/CGB – Parasitec 06



SMASH – Vendredi 29 janvier 2016

# DETECTION

- **Traces de piqûres** ( enflures dures avec épanchement de sang entraînant une forte démangeaison)
- **Traces de déjections et de sang sur les literies** ( la punaise peut absorber le sang jusqu'à 5 fois du poids de son corps, d'où beaucoup de déjections et de transpiration )
- **Odeur caractéristique** ( un technicien expérimenté reconnaît facilement )
- **Inspecter les lieux de cache des punaises** ( endroits où dorment l'homme et les animaux: lits, literies, tapisseries, meubles et les murs )
- **Chercher la présence des rongeurs ou oiseaux, et leurs nids**

LOR/CGB – Parasitec 06



SMASH – Vendredi 29 janvier 2016

# TRAITEMENT

- Sur les armatures du lit en insistant sur les creux et fissures.
- Sur le sommier sans oublier d'injecter la vapeur insecticides à l'intérieur lorsqu'il est enveloppé par une toile.
- Sur les angles intérieurs des meubles en bois
- Sur les plinthes/lambris
- Autour des prises et caches des cables électriques
- Sur les creux et fissures des murs, papier peint déchiré
- Sur bâtis des portes et fenêtres.

*Le traitement de volume par fumigène ou aérosol one shot n'est que le complément du traitement de surface.*

LOR/CGB – Parasitec 06



SMASH – Vendredi 29 janvier 2016

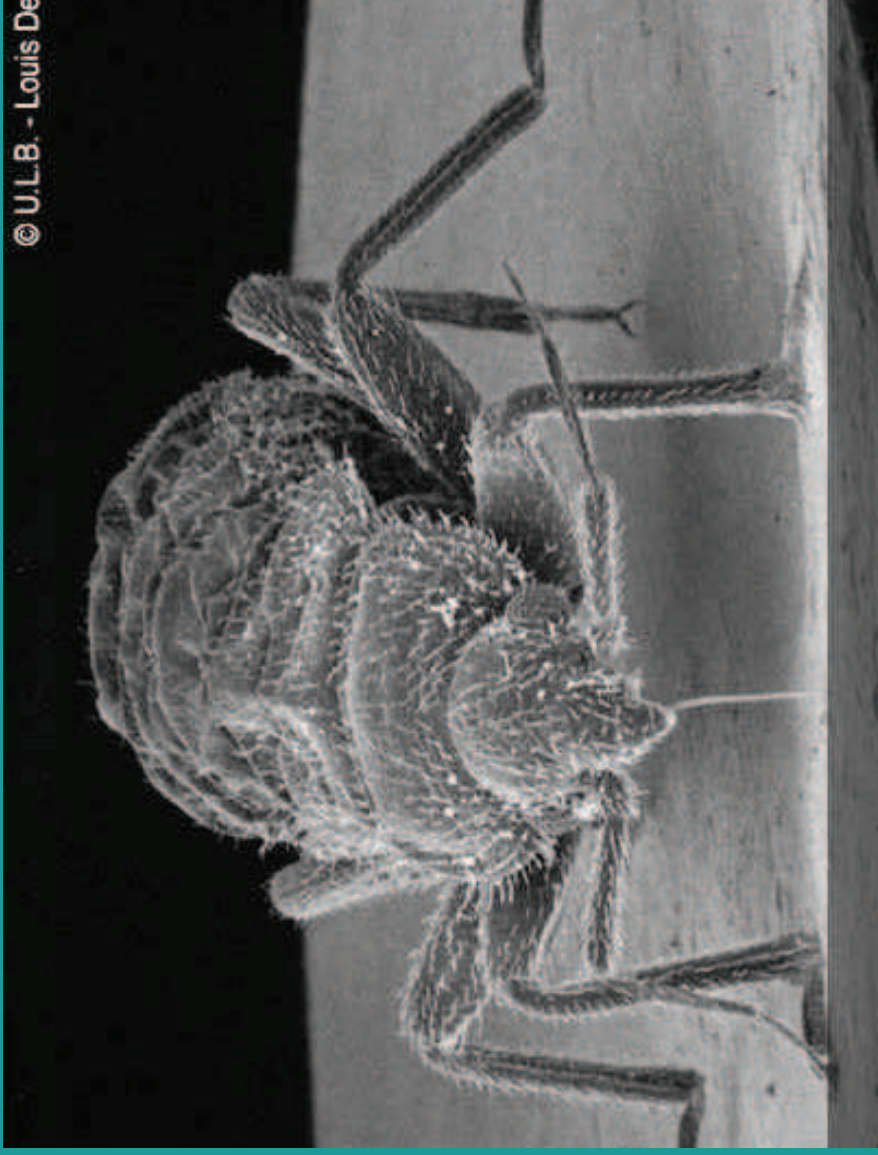
# CONTAMINATION

- **Origine** : Région chaude d'Asie – Maintenant cosmopolite
- **Moyens de transport** : Bateaux, Trains, Avions, Cars
- **Meubles et fournitures** :
  - Meubles en bois ( Brocante )
  - Outils de ménage
  - Matelas, draps, tapisseries (hôtel)
  - Bagages (Voyage)
  - Chariots de transport (Aéroport, hôtel)
- **Voyageurs** : Homme, rongeurs et oiseaux peuvent transporter les punaises des lits
- **Migration** : Du nid des rongeurs ou oiseaux vers les chambres ( en automne, après longue absence de ces animaux)

LOR/CGB – Parasitec 06







**MERCI DE VOTRE ATTENTION et... à bientôt !**

# DÉGATS OCCASIONNÉS PAR LES RATS

Plinthe rongée par les rats  
dans les WC



Joint d'étanchéité rongé



# DÉGATS OCCASIONNÉS PAR LES RATS

Fenêtre rongée par les rats  
dans un squat



Fenêtre rongée par les rats  
dans un squat



# DÉGATS OCCASIONNÉS PAR LES RATS

Rat avec une patte coincée dans la machinerie d'ascenseur ayant occasionné une panne après avoir rongé un câble électrique



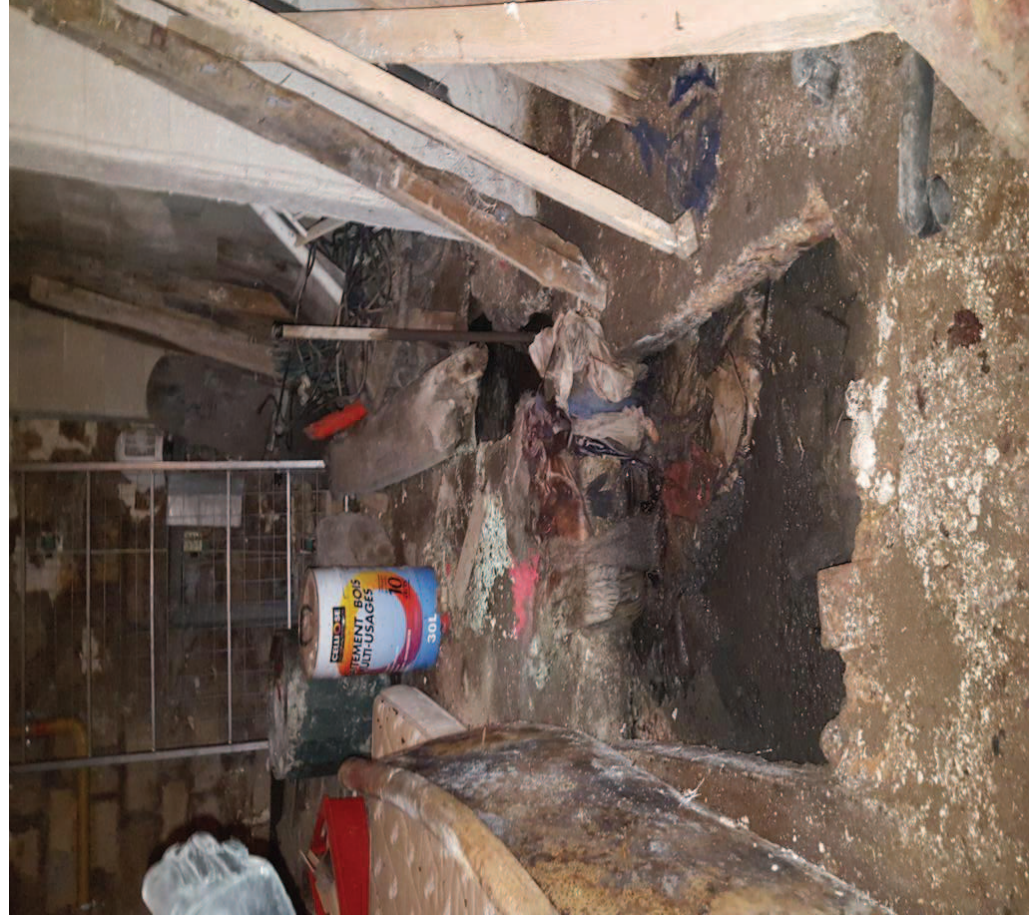
Container à ordures rongé par les rats



# CAVE DEGATS IMPORTANTS 1



# SUITE CAVE fosse septique bouchée + tampon ouvert



# Cour partie commune



Passage de rats par le tampon défectueux



# Cave d'un particulier propriétaire



Tampon hermétique défectueux  
Avec prolifération de rats dans les  
Parties communes





# Branchement d'un wc en cave



# Regard d'égout défectueux



# Boulangerie Avant travaux



# Boulangerie après travaux



Voie publique

grille d'arbres



# DÉGATS OCCASIONNÉS PAR LES RATS

Terriers de rats



Terriers de rats dans l'isolation des murs dans un chantier



# DÉGATS OCCASIONNÉS PAR LES RATS

Présence importante  
d'excréments de rats au  
sous-sol d'un immeuble



Maçonnerie d'un regard  
d'égout rongée par les rats



# DÉGATS OCCASIONNÉS PAR LES RATS

Défaut d'étanchéité d'une canalisation provisoire d'une cabane de chantier au réseau d'égout



Terrier de rats dans la cour d'un immeuble

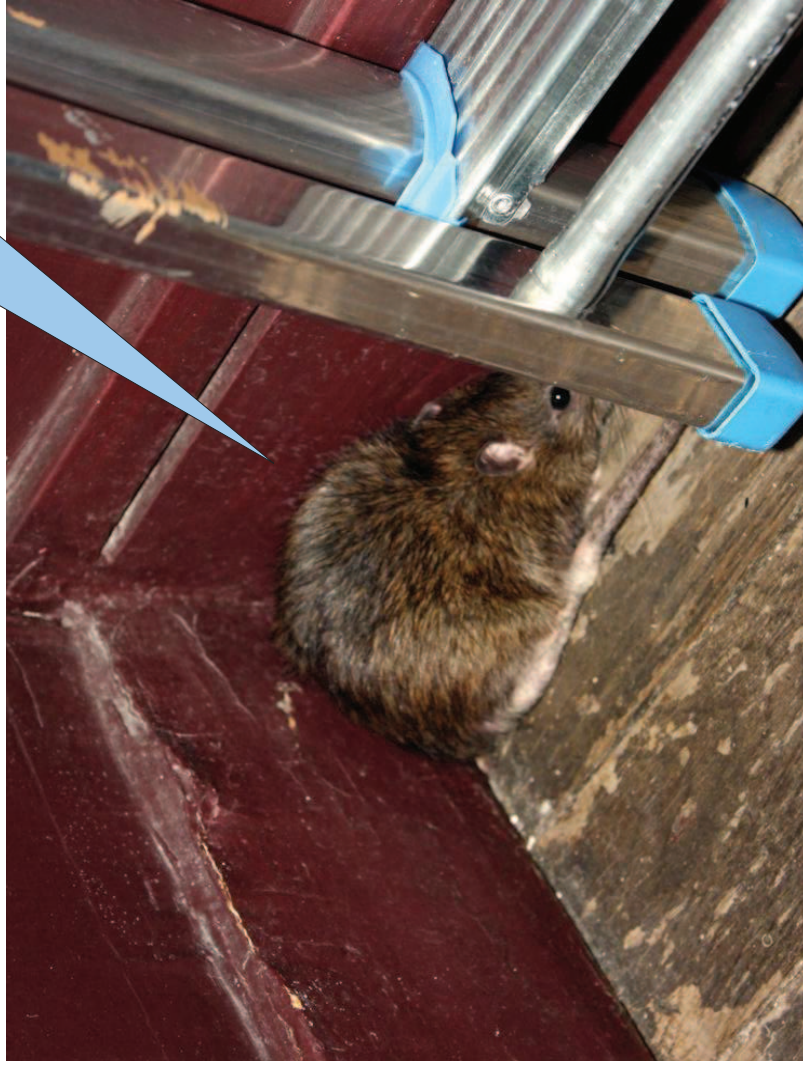
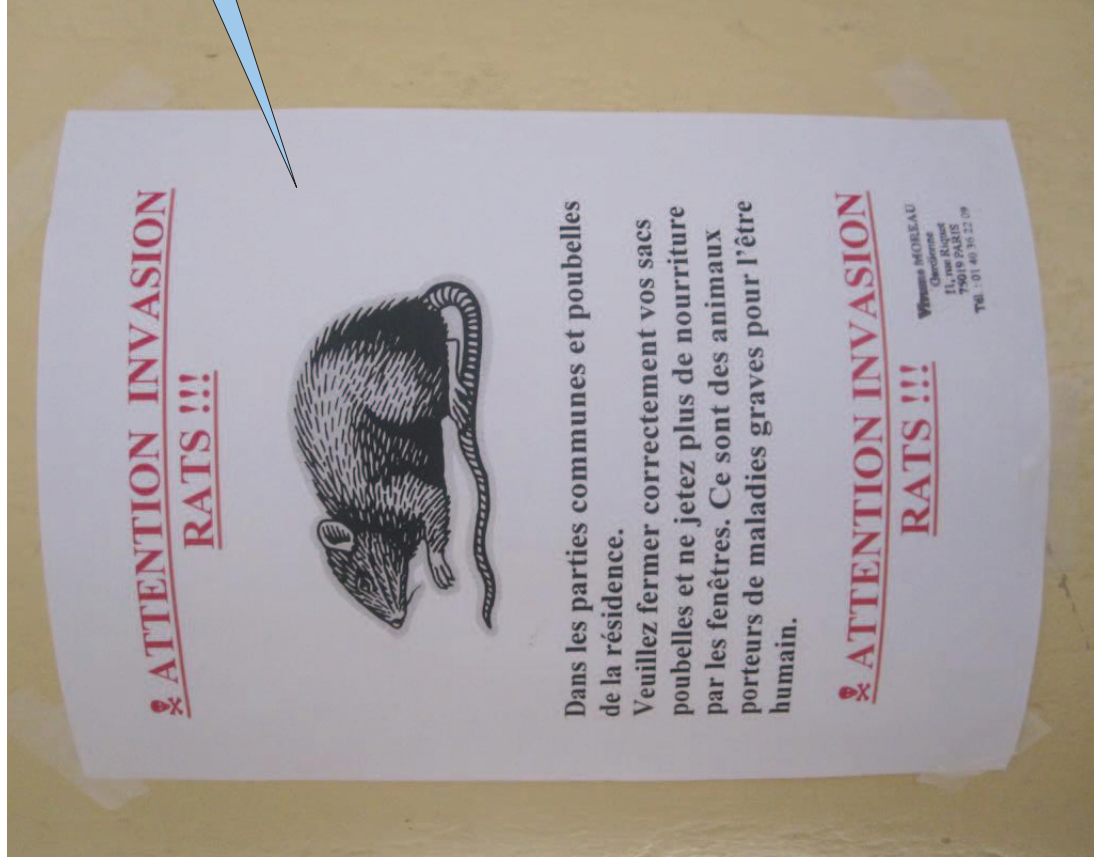




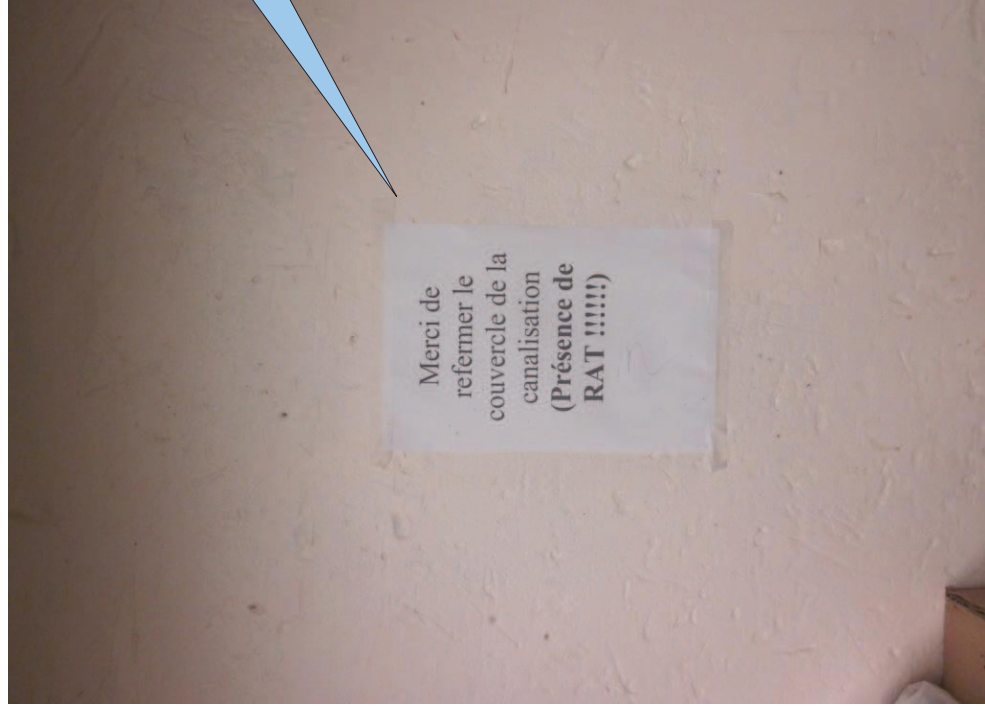
# DÉGATS OCCASIONNÉS PAR LES RATS

Affiche réalisée par des particuliers  
trouvée dans un immeuble

Rat devant la porte  
d'un appartement



# DÉGATS OCCASIONNÉS PAR LES RATS



Message à destination des employés d'une grande surface concernant l'anomalie visible sur la photographie de droite

Tampon hermétique ouvert



# DÉGATS OCCASIONNÉS PAR LES RATS

Affaissement du sol suite aux galeries creusées par les rats



Radier inondé



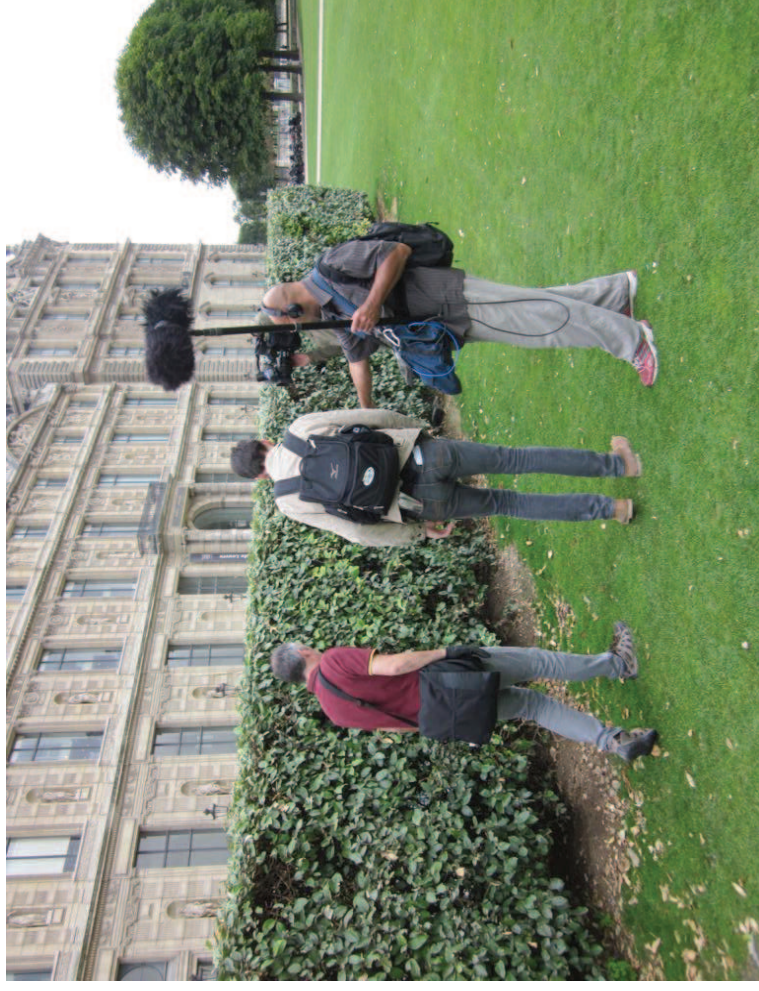
# DÉGATS OCCASIONNÉS PAR LES RATS

Terriers sous le vide sanitaire fragilisant la structure du bâtiment ayant nécessité l'injection de ciment



# DEGATS OCCASIONNES PAR LES RATS

Reportage télé suite à la présence de rats dans  
les jardins du Louvre





AGIR pour la  
BIODIVERSITÉ



## LA BIODIVERSITÉ DANS LE 9ÈME ARRONDISSEMENT



# Conditions pour créer un Refuge LPO



## Accepter la charte qui repose sur 4 principes :

- **Principe 1** : Je crée les conditions propices à l'installation de la faune et de la flore sauvages.
- **Principe 2** : Je renonce aux produits chimiques
- **Principe 3** : Je réduis mon impact sur l'environnement
- **Principe 4** : Je fais de mon Refuge un espace sans chasse pour la biodiversité



## Refuge LPO Entreprises / Collectivité

Formule « Refuge LPO collectivité ou entreprise »  
(convention de 3 à 5 ans)

- Une aide pour connaître les terrains et leurs spécificités naturelles par la réalisation d'inventaires.
- Un plan de gestion avec la collectivité locale/l'entreprise.
- Un suivi et un accompagnement de la mise en place des mesures de gestion et d'aménagement.
- Des formations des agents techniques, des animations.







## LA BIODIVERSITÉ EN FRANCE, ÎLE-DE-FRANCE ET PARIS PAR GRAND GROUPE FAUNISTIQUE VERTÉBRÉ

	France	Ile-de-France	Paris	9 <sup>ème</sup> arrondissement
Marin	37	0	0	0
Mammifère	117	35	20	3
Terrestre	34	20	7	-
Volant	327	249	138	11
Oiseau	277	178	65	5
Nicheur	20	5	1	0
Lézard	12	7	1	0
Reptile	3	0	0	0
Serpent	69	30	13	-
Tortue terrestre	25	11	8	0
Poisson	13	5	3	0
Eau douce				
Anouère				
Amphibien				
Urodèle				

AGIR pour la  
BIODIVERSITÉ

## LA FLORE SPONTANÉE D'ÎLE-DE-FRANCE

1312 espèces indigènes avant 1990 contre 1219 en 2014  
**81 espèces indigènes non pas été revues depuis 1990 (-6%)**

	France	Ile-de-France	Paris	9ème	5ème	16ème
Nombres d'espèces indigènes	4900	1219	610	50	280	431

Une plante sauvage sur deux présentes en Ile-de-France est présente à Paris

- 1 400 espèces indigènes en Grande-Bretagne et 1 219 en Ile-de-France.
- A Paris, 8 espèces protégées sur les 199 régionales.





# 10 ESPÈCES D'OISEAUX SUR LES 327 QUI FRÉQUENTE LA CAPITALE ONT ÉTÉ INVENTORIÉES PAR LA LPO SUR LES 6 REFUGES

Nom vernaculaire	Habitat	Statut nicheur	Statut de protection à valeur réglementaire	Tendance d'évolution régionale	Tendance d'évolution nationale		Tendance d'évolution européenne
					Suivi Temporel des Oiseaux Commun sur le long terme (depuis 1989) STOC	Suivi Temporel des Oiseaux Commun sur le moyen terme (depuis 2001) STOC	
Accenteur mouchet	Généraliste	Probable	Protégé	Diminution	Déclin (-16%)	Diminution (-18%)	Déclin modéré
Cornelle noire	Généraliste	Non nicheur	-	Augmentation	Stable (+4%)	Non significatif (+2%)	Augmentation modérée
Martinet noir	Milieux bâtis	Certain	Protégé	Augmentation	Augmentation (+39%)	Diminution (-19%)	Déclin modéré
Merte noir	Généraliste	Certain	-	Stable	Augmentation (+30%)	Diminution (-4%)	Augmentation modérée
Mésange bleue	Généraliste	Probable	Protégé	Diminution	Augmentation (+79%)	Non significatif (+2%)	Augmentation modérée
Moineau domestique	Milieux bâtis	Certain	Protégé	Diminution	Stable (-2%)	Diminution (-7%)	Déclin modéré
Pigeon biset féral	Milieux bâtis	Certain	-	Diminution	-	Stable (+8%)	-
Pigeon ramier	Généraliste	Certain	Protégé	Augmentation	Augmentation (+169%)	Augmentation (+52%)	Augmentation modérée
Pie bavarde	Milieux bâtis	Probable	Protégé	Stable	Déclin (-66%)	Augmentation (+10%)	Déclin modéré
Rougegorge familier	Milieux forestiers	Possible	Protégé	Stable	Non significatif (+39%)	Diminution (-33%)	Augmentation modérée

5 espèces nicheuses certaines sur les 10 inventoriées

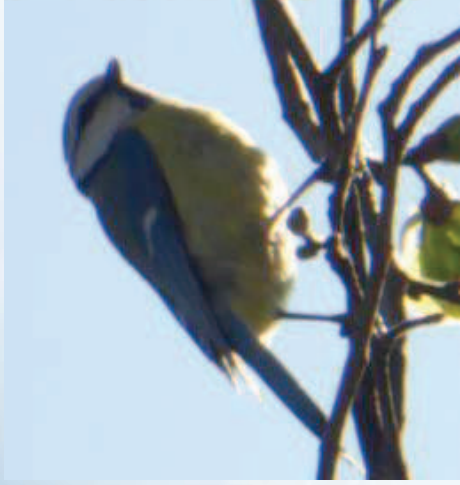
## 10 ESPÈCES D'OISEAUX SUR LES 327 QUI FRÉQUENTE LA CAPITALE ONT ÉTÉ INVENTORIÉES SUR LES 6 REFUGES LPO DU 9ÈME

- Sur les 10 espèces, 5 sont nicheuses certaines :
  - 3 espèces liées au bâti (Moineau domestique, Martinet noir, Pigeon biset)
  - 2 espèces généralistes (Merle noir, Pigeon ramier).
- Sur les 10 espèces 3 sont nicheuses probables:
  - 2 généralistes (l'accenteur mouchet et la mésange bleue),
  - 1 de milieu bâti (la pie bavarde).

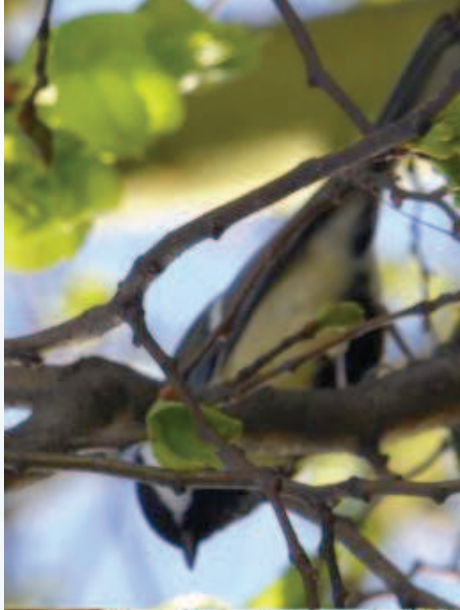


- Sur les 10 espèces 1 est nicheuse possible :
  - 1 forestière (Le rougegorge familier)
- Sur les 10 espèces 1 espèce est non nicheuse :
  - 1 généraliste (la corneille noire)

# Gîtes naturels pour oiseaux cavicoles...



**Mésange Bleue**

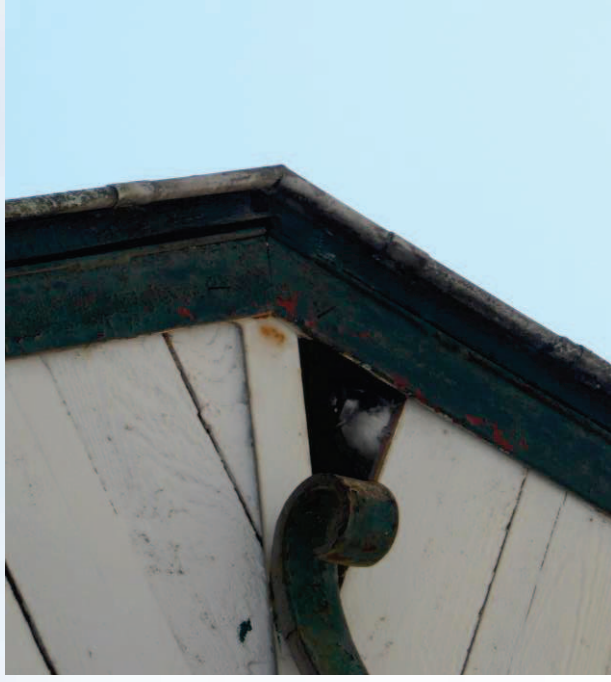


**Mésange Charbonnière**

# Gîtes urbains pour oiseaux cavicoles...



**4 Martinets noirs dans l'angle  
des fenêtres de la Mairie du 9<sup>ème</sup>**



**Entre 50 et 100 Moineaux  
domestiques sous le toit du  
kiosque du square d'Anvers**



# Site d'accueil pour des espèces en déclin

- La Pie Bavarde (*Pica pica*)



-66 % depuis 1989, déclin  
+10 % depuis 2001, augmentation  
+8 % sur les 10 dernières années, augmentation

- Moineau domestique (*Passer domesticus*)



-2 % depuis 1989, déclin  
-13 % depuis 2001, non significatif  
-17 % sur les 10 dernières années, diminution



# Compléter l'action de la maire du 9<sup>ème</sup> arrondissement devenez Refuge particulier balcon et/ou jardin







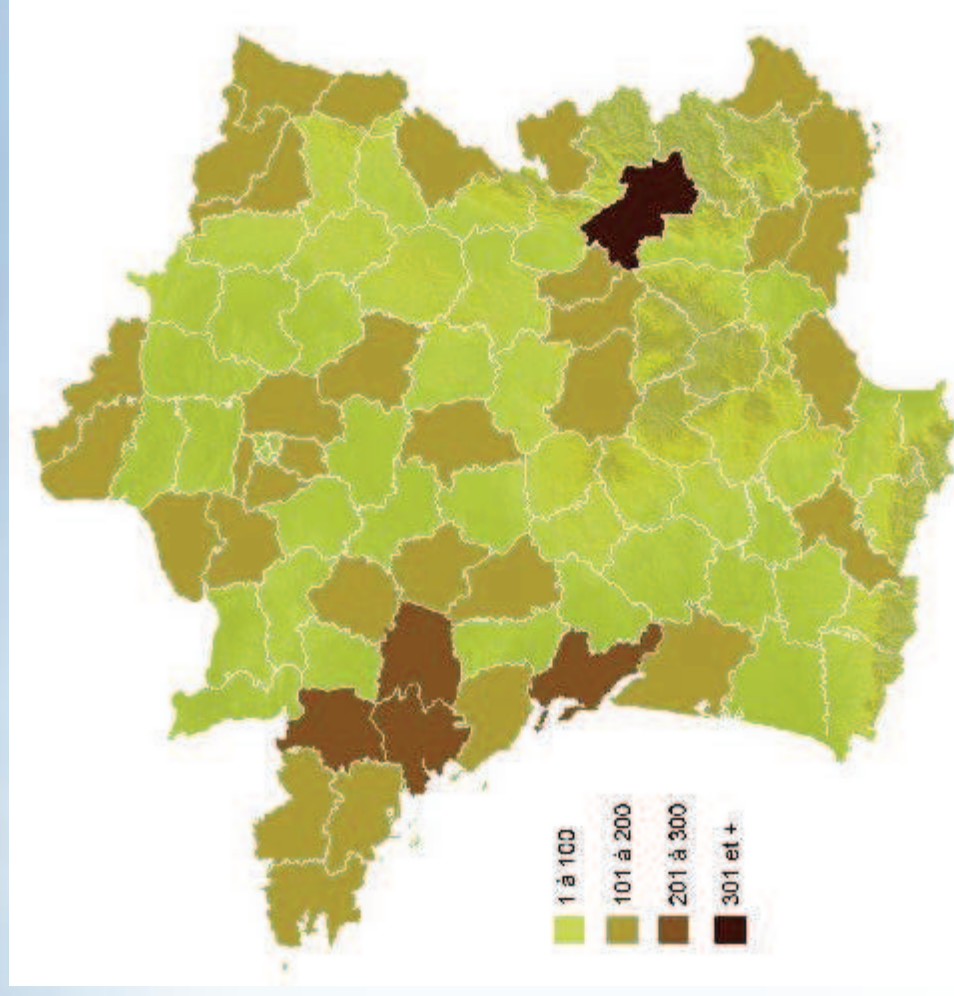
AGIR pour la  
BIODIVERSITÉ

# Le réseau Refuges LPO en France

Plus de 15000 particuliers engagé pour la protection de la nature dans leur jardin ou balcon.

1223 établissements pédagogiques, maisons de retraite, ... investis pour protéger la nature et partager leurs connaissances naturalistes.

249 de collectivités territoriales et 95 entreprises ont engagé la création de Refuges pour la protection de leur espace vert via la réalisation d'un plan de gestion.



30391 Refuges LPO au total en France  
qui représentent **38 300** ha !



# Le réseau refuge dans Paris



Nombre de Refuges LPO à Paris  
LPO - 2015



**Légende :**

Refuges particuliers

- 0
- 1
- 2-3
- 4-5
- 6-8
- 9-12

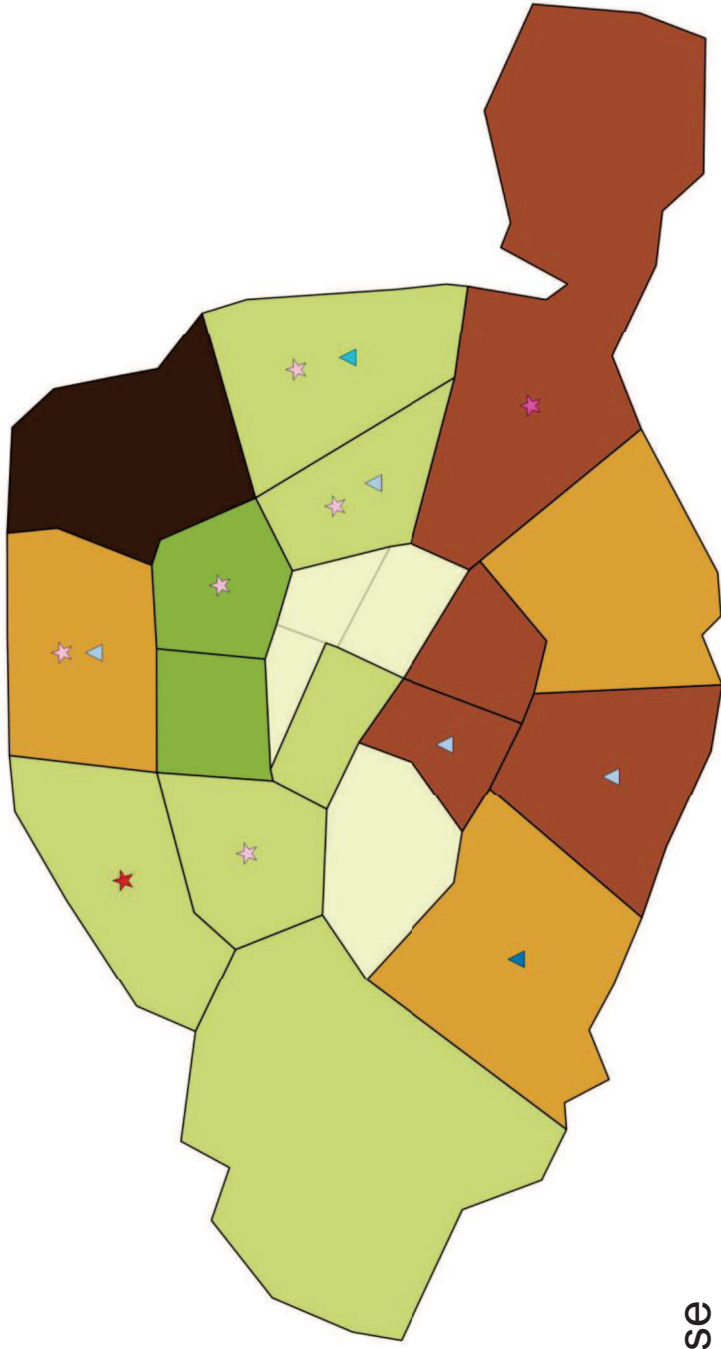
Refuges entreprises

- 1
- 2
- 3

Refuges établissements

- 1
- 2
- 3-4
- 5-6
- Communes

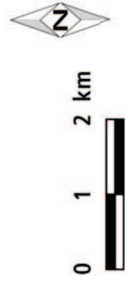
1<sup>er</sup> refuge Collectivité de Paris, mairie du 9 composé de 6 sites



10 refuges entreprise

9-10 refuges établissement

2-3 refuges particuliers dans le 9<sup>ème</sup>





## Rendez-vous ce samedi 8 octobre pour l'inauguration du Refuge LPO du Square d'Anvers