

République

N° 14

Saint
Ambroise

été 2010

Voltaire Lenoir

GRATUIT



Osons !

Passage Beslay, un espace entre deux écoles, triste, un peu « cracra », orné de tags et de déjections de toutes sortes.

Près de quatre cents enfants le cotoient tous les jours, au risque de se faire renverser par des « 2 roues » motorisées qui l'empruntent en toute impunité...

Sous l'impulsion du Conseil de Quartier, enseignants, parents et riverains ont réuni leurs efforts pour embellir cet endroit et permettre aux enfants de se le réapproprier. Les services de la Ville (Propreté, Espaces Verts, Voirie & Déplacement) et la Direction de la police parisienne ont contribué efficacement à rendre cet espace plus agréable.

La dernière touche aux enfants avec la plantation des fleurs.

Le passage vaut un petit détour...

Sera-t-il respecté ? Celui-ci doit bientôt être réaménagé. Ensemble, élaborons le projet. La concertation en fera la réussite.

Louis Aumont

Centre de Phonétique
appliquée Léopold Bellan

63/65 avenue Parmentier
75011 PARIS

Tél : 01 48 05 93 03

email : accueil.cpa@bellan.fr

Horaires : lundi au vendredi
de 8h20 à 19h00

Fermeture de mi-juillet à fin
août et durant une partie des
vacances scolaires.



**Interview de
Nicole GENESTE**
Directrice du Centre
de Phonétique appliquée
Léopold Bellan

Voltaire-Lenoir : Pourriez-vous nous indiquer la vocation de votre Centre.

Nicole Geneste : Notre Centre a une double vocation. C'est à la fois, et un Externat Médico Pédagogique (EMP) destiné à la prise en charge d'enfants, d'adolescents et de jeunes sourds, mais également un centre Médico Psycho Pédagogique (CMPP). Le CMPP est un service de soins assurant l'accueil, l'observation et le traitement d'enfants et adolescents de 0 à 20 ans en difficulté dans leurs apprentissages et leur développement. Les symptômes ou troubles peuvent être divers, tels que retards de langage, difficultés d'apprentissage scolaire, problèmes psychologiques ou psychomoteurs. Nous travaillons en partenariat étroit avec beaucoup d'écoles et 61% des enfants que nous recevons ont entre 6 et 12 ans. En 2009, nous avons suivi 285 enfants en moyenne, chaque mois. L'EMP, quant à lui, accueille des enfants et des adolescents atteints de déficience auditive moyenne, sévère ou profonde, congénitale ou acquise avec ou sans handicap associé et propose une prise en charge globale tant sur le plan thérapeutique, qu'éducatif ou que pédagogique.

Voltaire-Lenoir : Pourriez-vous nous préciser les démarches à effectuer pour

venir dans votre Centre et être accueilli dans l'une ou l'autre de vos structures

Nicole Geneste : Dans les deux cas la demande émane des parents.

Pour le CMPP, une première consultation est assurée par un médecin responsable, phoniatre et complété ensuite auprès d'un psychologue ou pédopsychiatre et, éventuellement, d'un psychomotricien ou orthophoniste. A l'issue de ces différents rendez-vous, une synthèse d'admission conclut ou non à une proposition de soins qui est ensuite discutée avec les parents. Les soins sont dispensés à raison d'une ou plusieurs séances hebdomadaires, d'une durée variable selon le type de soins.

Pour l'EMP, la première rencontre a lieu avec la directrice, puis les membres de l'équipe spécialisée.

Voltaire-Lenoir : Quels professionnels interviennent dans vos deux unités ?

Nicole Geneste : Il s'agit d'un travail d'équipe pour les deux établissements. Pour le CMPP, l'équipe est composée du Médecin phoniatre responsable, d'un chef de service paramédical, de médecins pédopsychiatre, de psychologues, de orthophonistes, de psychomotriciens et d'une

assistante sociale. Pour l'EMP : une équipe identique à celle citée ci-dessus avec en plus un médecin pédiatre, audioprothésiste, codeur en LPC (Langue Parlée Complétée), Educateurs, Professeur en LSF (Langue des Signes Français) et enseignants de l'Education Nationale du fait de situations d'enfants complexes.

Voltaire-Lenoir : Le coût de ces soins est-il important ?

Nicole Geneste : Pour le CMPP : la totalité du coût des soins est prise en charge par la Sécurité Sociale sachant que les parents doivent présenter leur carte Vitale et une attestation de Sécurité Sociale.

Pour l'EMP : la prise en charge se fait suite à la notification de la MDPH (maison départementale des personnes handicapées).

Voltaire-Lenoir : Il me manque vraiment beaucoup de place pour continuer à faire connaître le travail important et la compétence de votre Centre. Je vous remercie de votre accueil et invite les parents à vous contacter ou venir directement à votre Centre.

Propos recueillis par
Thérèse
Tranchessec-Charvin

L'actu du quartier Rêve dans une réalité...



Le centre d'hébergement d'urgence Yves Garel, situé 66 boulevard Richard Lenoir va fermer à la fin de l'année 2010 et être détruit. Ce centre a fait couler beaucoup d'encre et saliver bien des personnes qui voyaient d'un mauvais œil leur environnement se dégrader. Ouvert en 2000 dans des bâtiments voués à la destruction, cette structure faisait partie des deux centres d'hébergement d'urgence du Samu social de Paris. Il est ouvert tous les jours de 20h à 12h et accueille 70 hommes et 38 femmes qui au terme d'une nuit doivent reprendre leur baluchon pour revenir le soir ou aller ailleurs. C'est le «115» qui gère le remplissage. Avec les bénévoles, ce sont 35 personnes qui participent au fonctionnement. Il ne restera pour mémoriser cet emplacement que la «bouteille»...

Le Samu social part dans le XV^{ème} arr., provisoirement, pour revenir dans le XI^{ème} sous une autre structure plus humaine qui tiendra compte de certaines suggestions émises par la commission «solidarité inter conseils de quartier». Deux établissements séparés sont prévus.

Pour les femmes : un centre d'hébergement d'urgence

de stabilisation (CHUS) qui devrait ouvrir en 2012-2013, avec 52 places, ouvert 24h/24, avec un accueil sur une durée plus ou moins longue situé rue Servan. Cet établissement sera géré par le Centre d'Action Sociale Protestant (CASP) en partenariat avec d'autres associations de solidarité dont le Samu social de Paris.

Pour les hommes : une structure d'hébergement sera ouverte dans le XI^{ème}. Son fonctionnement devrait être le même que le CHUS réalisé pour les femmes. Sa localisation n'est pas encore définitivement fixée.

Rue Servan sera également réalisée une résidence sociale de type maison-relai de 20 logements qui accueillera des personnes seules de tout âge. L'objectif principal de cette résidence serait d'accompagner les résidents vers un logement de droit commun ou vers des structures adaptées à leurs situations spécifiques. La durée du séjour sera de 6 mois renouvelables. Un travailleur social sera présent dans le bâtiment. Le départ du Samu social est donc le prélude à la réalisation de la coulée verte et des équipements qui la bordent.

Le calendrier serait le suivant :

◇ fin 2010 début 2011, démolition des bâtiments côté rue Moufle et boulevard Richard Lenoir

◇ 2011 construction de la crèche (66 places) et de 14 logements sociaux dans l'impasse Truillot courant 2012 livraison de ces équipements

◇ 2013 aménagement de la voirie, déménagement et démolition du garage Mercedes-Benz

◇ Après... le jardin !

Notre quartier va être envié car en plus de cet espace, il est prévu un jardin dans l'îlot Bréguet, son projet est à l'étude. Le Conseil de Quartier République Saint-Ambroise met en place une consultation pour recueillir les souhaits des habitants du quartier. La plénière du 1^{er} juillet 2010 vous mettra au courant.

Je rêve d'une Maison de Quartier dans cet espace de 5 600 m², une maison «ouverte», où la rencontre et l'entraide seraient la motivation principale, une maison qui vit, prise en charge par les habitants où chacun se sentirait ACTEUR.

Lieu équipé d'une cuisine de collectivité pour pouvoir

«se réunir» dans le parcours de notre vie humaine : naissances, anniversaires, mariages, obsèques, etc. pouvant recevoir 100 personnes assises autour d'une table.

Maison d'expressions culturelles (ciné, théâtre, expos,...), de rencontres intergénérationnelles (jeux, d'échanges d'expériences, d'activités manuelles, de bricolage, de recettes culinaires, d'aide au soutien scolaire, etc., etc.)

Maison où même si l'on a rien à dire, on trouve une présence humaine chaleureuse.

Je terminerai sur l'air de la chanson de Maxime Le Forestier :

« C'est une Maison bleue, adossée à la 'coulée'.
On y vient à pieds.
On ne frappe pas.
Ceux qui vivent là ont jeté la clef.

On se retrouve ensemble après des années de route et l'on vient s'asseoir autour d'une table ».

Louis Aumont

PS : En rappel, le projet de cette maison de quartier a été présenté lors de la plénière du 6 juin 2006, il y a déjà 4 ans...

CONCOURS

**A quel incident (très ancien ...) se réfère l'énoncé suivant :
Il y a longtemps déjà que, rue Oberkampf, les chiens ont dépassé les bornes?**

Gagnez après tirage au sort :
un bon d'achat de 20 € de produits d'épicerie auprès de
«Figues et Châtaignes», 44 rue de la Folie Méricourt
Envoyez votre réponse sur papier libre avec vos coordonnées à :

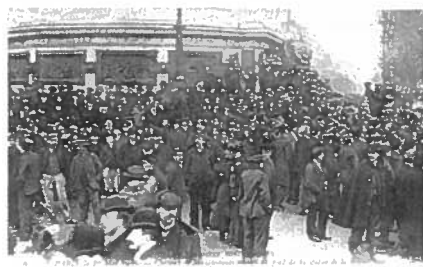
Mairie du XI^{ème}
Journal du Conseil de Quartier République St Ambroise
Place Léon Blum 75011 Paris

Réponse du précédent concours :

Ce bas relief en bronze est situé sur le socle de la statue de la République, place de la République. Il évoque le Serment du Jeu de Paume du 20 juin 1789.
Félicitations au gagnant
M. Roland LAVEYSSIERE

Un lieu de mémoire

Le «1^{er} mai», citoyen d'honneur du XI^{ème}



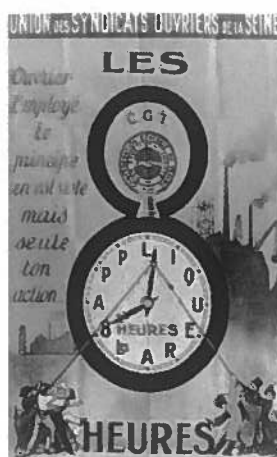
1^{er} mai 1906. Curieux et Manifestants massés au pied de la statue de la République dans l'attente des événements...

L'origine du 1^{er} mai fut australienne (1856), mais c'est en 1886 que la date du 1^{er} mai va se populariser. A cette date, une grève, dont la revendication était la journée travail de «8 heures» maximum, rassembla 340000 travailleurs américains. Un triangle rouge représentait le partage social de la journée: 8 heures de travail, 8 heures de loisirs, 8 heures de sommeil. Cette manifestation fut violemment réprimée. Des syndicalistes furent pendus mais le 1^{er} mai contestataire était né et continua. Interdits par les autorités, ces 1^{ers} mai ont souvent été dispersés par la force.

C'est en 1906 que le 1^{er} mai arriva à Paris, place de la République. A l'initiative de la CGT, le rassemblement pour la journée de «8 heures» se tenait devant la bourse du travail (X^{ème} arrdt). Le triangle rouge, déjà remplacé par l'églantine en France, devenait le muguet. Cette manifestation (interdite) fut dispersée par la cavalerie sur ordre du Préfet de Police Louis Lépine (l'initiateur du fameux concours). Il y eut, cette journée, 800 arrestations, de nombreux blessés et deux morts à République.

L'épilogue de cette lutte s'est tenu en 1919. La journée de «8 heures» fut ratifiée au Sénat.

Le 1^{er} mai 1936 accompagnera l'élection de Léon Blum (le 3 mai), le début du Front populaire et des grèves massives. Le 14 juillet, le XI^{ème} arrdt accueillera entre République et Bastille, la plus grande manifestation ouvrière de l'époque (environ 1 million de personnes).



1906, pour la journée de «8 heures»...

La Seconde guerre mondiale donna un temps d'arrêt au 1^{er} mai. En 1941, Pétain le rebaptisa «Fête du Travail et de la Concorde Nationale» pour sa propagande. En 1947, il devint un jour férié et chômé.

Le 1^{er} mai 1968 rompit les 15 ans de l'interdiction de manifestation qui remontait à la guerre d'Algérie (1954). Le cortège République-Bastille

précéda les événements étudiants et le début de la grève générale.

En 2008, les travailleurs sans-papiers ont participé au défilé du 1^{er} mai dans le XI^{ème}, point de départ d'une grève inédite conduisant à une mobilisation citoyenne d'importance toujours active.

Le 1^{er} mai et le XI^{ème} ont toujours répondu présents aux avancées sociales.

Cyrille Airoldi
Michel Zug

1^{er} mai 2008



Portrait

Geneviève Gazeau avec un G comme Générosité



Un parcours exemplaire

Geneviève Gazeau a passé son enfance au Sénégal. Son père, engagé par la Compagnie des Services Hydrauliques de l'Etat l'emmenait régulièrement en brousse pour assurer la paye des employés. Elle passera alors son permis de conduire sur une jeep... Après des études par correspondance, ses parents l'envoie à Paris où elle obtient un BTS puis un DUT de gestion. De retour à Dakar, elle s'occupe chez ELF en qualité de secrétaire de direction de la gestion du service de

paie des expatriés.

En 1970, c'est un nouveau retour en France. Elle obtient un DESS d'économie et de gestion tout en travaillant chez ELF. Seule à Paris, elle réside dans un foyer de jeunes travailleuses où elle se retrouve surtout avec de jeunes africaines.

Geneviève nous dit : «Je m'inquiétais déjà des sans-logis : le soir, en début de nuit, je circulais dans les rues et rencontrais des personnes croisées dans la journée, j'étais très choquée».

Entre 1972 et 1976, elle est membre de l'association «aux captifs, la libération» qui a pour mission de rencontrer et d'accompagner les personnes de la rue. Elle reçoit une formation ayant comme objectif de faire retrouver le chemin d'une libération et d'une insertion pour les personnes de la rue.

Entre 1976 et 1981,

Geneviève s'implique activement dans l'association «aide universitaire». Elle participe aux tournées des rues de 22h à 01h du matin, accompagnée d'étudiants, d'ingénieurs de médecins, de futurs cadres pour faire connaître le monde de la rue.

En décembre 1995, elle réalise l'ouverture avec Jacqueline Martin et les paroissiens de St Ambroise des «p'tits cafés» consistant à accueillir de 7h30 à 8h30 des amis de la rue.

Après avoir assuré une formation de bénévoles, elle ouvre deux autres «p'tits cafés» situés dans le XI^{ème} arr. à Saint-Joseph et à Sainte-Marguerite. Son espoir un «p'tit café» dans toutes les paroisses.

En mars 1996, elle crée et ouvre un «pt'it café» à la Défense, faisant le

pont entre le monde des affaires et le monde de la rue : ainsi des salariés offrent le café à des non-salariés...

En janvier 2000, elle ouvre avec des amis salariés de la Défense «La Maison de l'Amitié», émanation du comité «Solidarité Défense» dont Geneviève Gazeau est la présidente.

En 2003, la création d'un abri de nuit vient en annexe de la Maison de l'Amitié.

En 2008 et à l'origine, la création de l'association «Onze Mille Potes» est destinée à gérer la Bagagerie rue Oberkampf pour les SDF, mais depuis d'autres activités se sont greffées comme les ateliers cuisine...

«Être pour l'autre celui qui le regarde et non celui qui l'enfoncé»

Monique Duda



DR

Ça se passe près de chez vous...

Lancement de la concertation technique Place de la République

Mardi 18 mai, le projet Place de la République a été présenté aux habitants du XI^{ème} par les architectes de TVK (voir site pour la présentation).

Après la concertation ayant réunie 300 participations écrites d'habitants (hors réunions publiques), c'est maintenant une phase d'ateliers de travail avec les habitants qui commence. Le projet général étant décidé, cette concertation portera sur le contenu de la place (activités et animations, circulation des cycles, voie bus taxi, traversées piétons, espaces enfants et ados etc...). Vous pouvez vous y inscrire.

La principale inquiétude exprimée par les habitants dans la salle a été le report de circulation. L'ensemble des scénarios de circulation a été reproduit sur des modèles informatiques, les habitants demandent un test à taille réelle. Le devenir des rues Toudic, Malte et du Faubourg du Temple préoccupe aussi les riverains et est à étudier, car hors cahier des charges, ses futurs ré-aménagements n'entrent pas dans le périmètre de TVK. Le fonctionnement de la voie mixte taxi-bus-piéton est une interrogation qui sera débattue dans les ateliers.

La place sera conçue pour être accessible aux personnes handicapées. La question de la sécurité de la place a été abordée très brièvement.

Notre conseil de quartier étudiera comment apporter une réponse à ces questions.

Budget : 12 millions d'euros

Sites :

<http://www.paris.fr> et <http://www.tvk.fr>

Cyrille Airoldi



DR

Opération «Propreté»

Dimanche 30 mai, la commission «Cadre de vie - propreté a organisé, avec le concours de la DPE (Direction de la Propreté et de l'Eau) et de la DEVE (Direction des Espaces Verts et de l'Environnement), une matinée «propreté» sur une partie du boulevard Richard-Lenoir située entre la rue Oberkampf et la rue du Chemin Vert. Malgré le mauvais temps et la Fête des Mères, une vingtaine de personnes a répondu positivement à cette opération. Depuis notre précédente action, la propreté sur le boulevard est en net progrès!

Michel Zug

Au sujet des DARSIS, bon à savoir...

Dans le cadre d'une opération pilote, la pharmacie Stéphane Zagoury & Sébastien Arfeux (5 Pl. de la République III^{ème}) et la pharmacie Carrier-Danjou (200, Fbg St Antoine XII^{ème}) sont équipées, pour les particuliers, de bornes de ramassage des Déchets d'Activités de Soins à Risques Infectieux (DARSI) notamment les aiguilles usagées.

Louis Aumont

L'Agenda du quartier

Au Musée du Fumeur

Découvrez à proximité de chez vous un musée à taille humaine. Il expose les objets usuels du fumeur, de différents lieux, à différentes époques ainsi que les plantes fumées de par le monde. Durée de la visite : 40 mn environ
Jusqu'au 31/07/2010, exposition temporaire :

« Caricatures de fumeurs du XII^{ème} siècle à nos jours ».

Tous les jours, sauf dimanche et lundi, de 12h30 à 19h.

Fermeture estivale du 1^{er} au 21 août.

Entrée 5,00 € ; TR : 3,00 € sur présentation de notre journal !

Tel : 01 46 59 05 51 ou 01 43 71 95 51

www.museedufumeur.net

Musée du Fumeur, 7 rue Pache 75011 Paris, M^o Voltaire

Au Coin de Malte

Dîner concert. Cuisine familiale à prix modique (11,50 €) - mais de qualité - accompagnant des interprètes, souvent eux aussi de qualité...

Pour connaître la programmation : tel au 01 43 55 19 52 ;

Au Coin de Malte, 21 rue Oberkampf 75011 Paris

M^o Oberkampf.

A la Folie-Théâtre

Savez-vous qu'Oscar Wilde a aussi écrit en français ? « Salomé » (sa seule contribution à la littérature française), pour tout public. (durée 1h15) . Jusqu'au 11 juillet, du jeudi au dimanche à 19h (le dimanche à 15h).

Tarif : 20,00 €, TR pour les habitants du XI^{ème} : 15,00 €.

Autre spectacle «Kroum l'ectoplasme » de Hanokh Levin.

Auteur israélien décédé en 1999, il a été découvert en France au début des années 2000. Kroum, anti-héros, revient dans son

quartier, chez sa mère. Il rentre bredouille. Il retrouve ses amis qui s'accommodent de leurs propres limites et de leur petite vie. Kroum, non... mais pourtant, il ne fait rien pour y échapper. Un texte époustouflant. ! Pour plus de détails : <http://bidibabidipop.fr> Jusqu'au 11 juillet (durée : 1h30) du jeudi au samedi à 22h, dimanche à 18h. Plein tarif : 20,00 € ; TR : 15,00 € aux habitants du XI^{ème}.
Tel 01 43 55 14 80, www.folietheatre.com
A la Folie-Théâtre, 6 rue de la Folie-Méricourt 75011 Paris
M^o Saint Ambroise.

A la Maison des Métallos

La Maison des Métallos reste ouverte en juillet. Au moment où nous mettons sous presse, la programmation n'est pas encore stabilisée mais d'ores et déjà plusieurs expositions (gratuites) sont prévues. Pour plus de renseignements tél au 01 48 05 88 27

www.lamaisondesmetallos.org

Maison des Métallos, 94 rue Jean Pierre Timbaud 75011 Paris

M^o Couronnes ou Parmentier - Entrée libre.

Conseil de Quartier République Saint-Ambroise

- ◇ Plénière le jeudi 1^{er} juillet à 19h.
Ecole élémentaire au 1, rue Pihet
- ◇ 2^{ème} édition de la Fête de la Lune le 22 septembre (organisée par l'ASQP et l'ACPPF)
- ◇ Vide-grenier le dimanche 17 octobre
rue de la Folie Méricourt
(sous réserve d'autorisation)

Alain Rozenkier

Voltaire
Lenoir

Le Journal du Conseil de Quartier République Saint-Ambroise

Mairie du XI^{ème}, Place Léon Blum 75011 Paris tél. : 01 53 27 12 80

Conception : Cyrille Airoldi, Louis Aumont, Marc Claramunt, Monique Duda, Catherine Habib,

Alain Rozenkier, Thérèse Tranchessec-Charvin, Michel Zug - Dessins et illustrations : Frédéric Augis & Thomas Dapon

CONTACTS

Cellule des Conseils de Quartier

de la Mairie du XI^{ème}, Julie Carré

Tél : 01 53 27 12 80