

MAIRIE DE PARIS



# Réunion d'information Aménagement Serpollet

## Piscine et Espaces Publics

Mardi 15 mai 2018, Ecole Eugène Reisz

MAIRIE DE PARIS



## Prise de paroles des élu-es

**Frédérique CALANDRA**

Maire du 20<sup>e</sup> arrondissement

MAIRIE DE PARIS



## Prise de paroles des élu-es

**Jacques BAUDRIER**

Conseiller de Paris délégué aux Constructions  
Publiques, aux Grands Projets de Renouvellement  
Urbain et à l'Architecture



## Déroulé de la présentation

1. Présentation de la future piscine et information sur le chantier
2. Présentation de l'aménagement de la rue Serpollet (Aires de jeux et Parvis)
3. Conclusion + prochains RDV

# Un quartier en pleine mutation inscrit dans le Nouveau Programme de Renouvellement Urbain de l'Anru



# Un quartier en pleine mutation inscrit dans le Nouveau Programme de Renouvellement Urbain de l'Anru



## Une vision d'avenir Pour l'Est parisien

- Des liens entre Paris, Bagnolet et Montreuil
- Des entreprises et des emplois
- Un parc sportif
- Mieux vivre à proximité du périphérique

**Future Piscine**

MAIRIE DE PARIS



# Présentation de la piscine Un projet architectural intégré dans son quartier

**Clément MANSION**

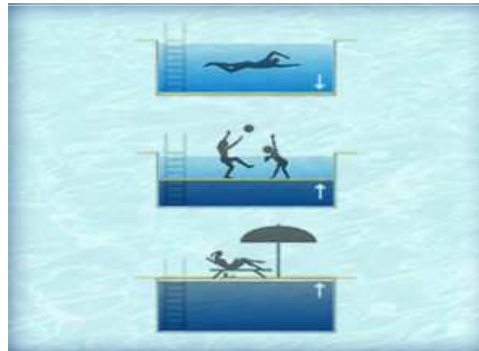
Architecte DPLG

Chabanne et Associés



## Le programme

- Création de 2 bassins couverts (sportif 25 x 15 et apprentissage 25 x 10)
- Séparation des flux d'accès aux bassins permettant l'accueil simultané de différents publics (scolaires, habitants, associations, ...)
- Fond mobile dans le bassin sportif pour permettre l'accueil des familles ou l'exercice d'activités



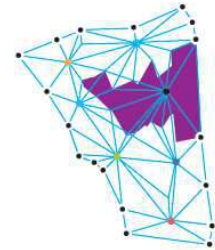
- Pataugeoire sans profondeur et un solarium ou un espace extérieur
- Accès de plain-pied pour l'ensemble des bassins





# Le projet

Vue depuis la rue Serpollet

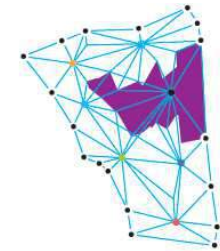


mairie  
paris 20  
Quartier  
Gambetta



# Le projet

Vue du solarium sur la rue Serpollet



mairie  
paris **20**  
Quartier  
Gambetta



# Le projet

Ambiance intérieure

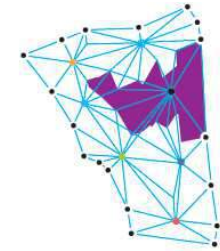


mairie  
paris **20**  
Quartier  
Gambetta

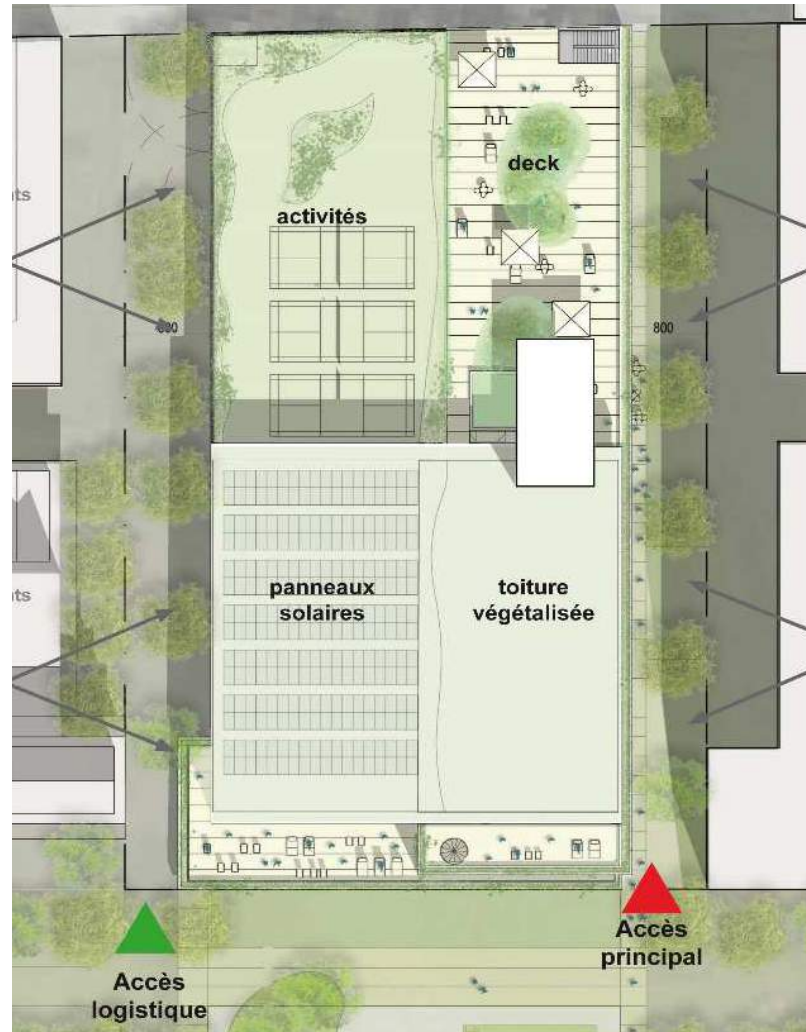


# Le projet

## Plan de la toiture

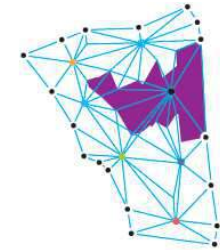


mairie  
paris **20**  
Quartier  
Gambetta

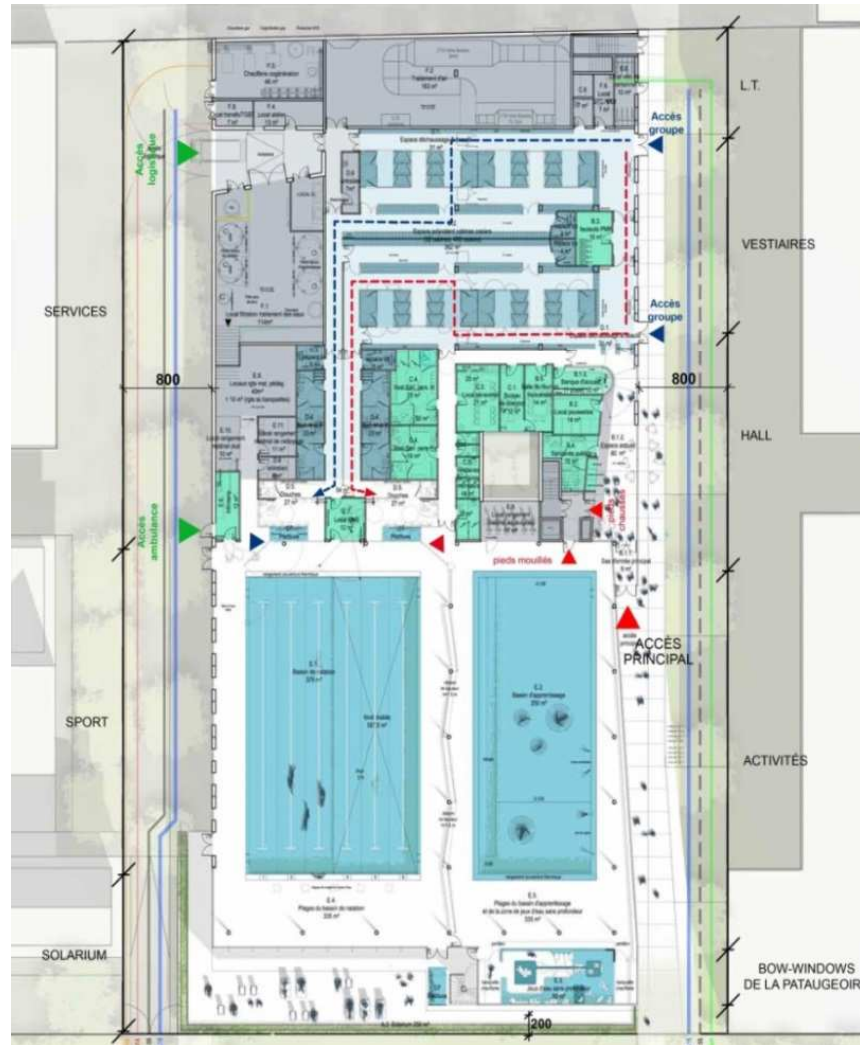


# Le projet

## Plan du Rez de Chaussée

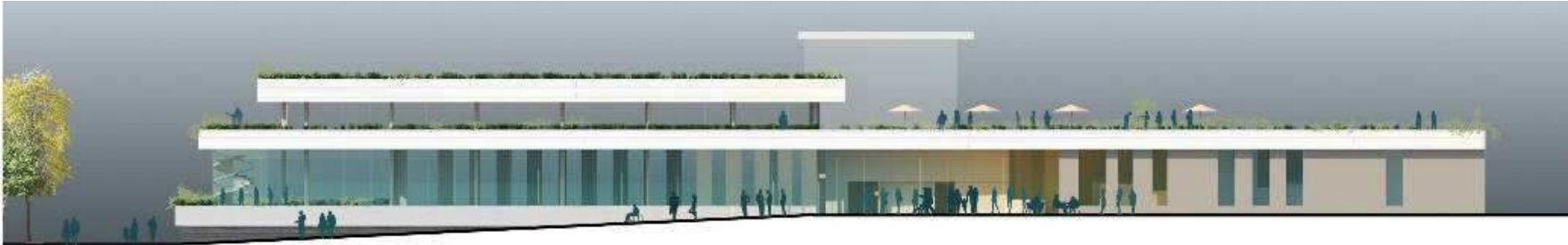


mairie  
paris **20**  
Quartier  
Gambetta



# Le projet

## Plan des façades



FAÇADE EST 1/200 CMC

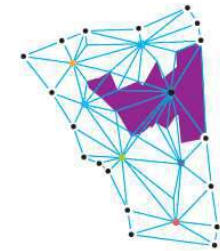


FAÇADE SUD 1/200 EME

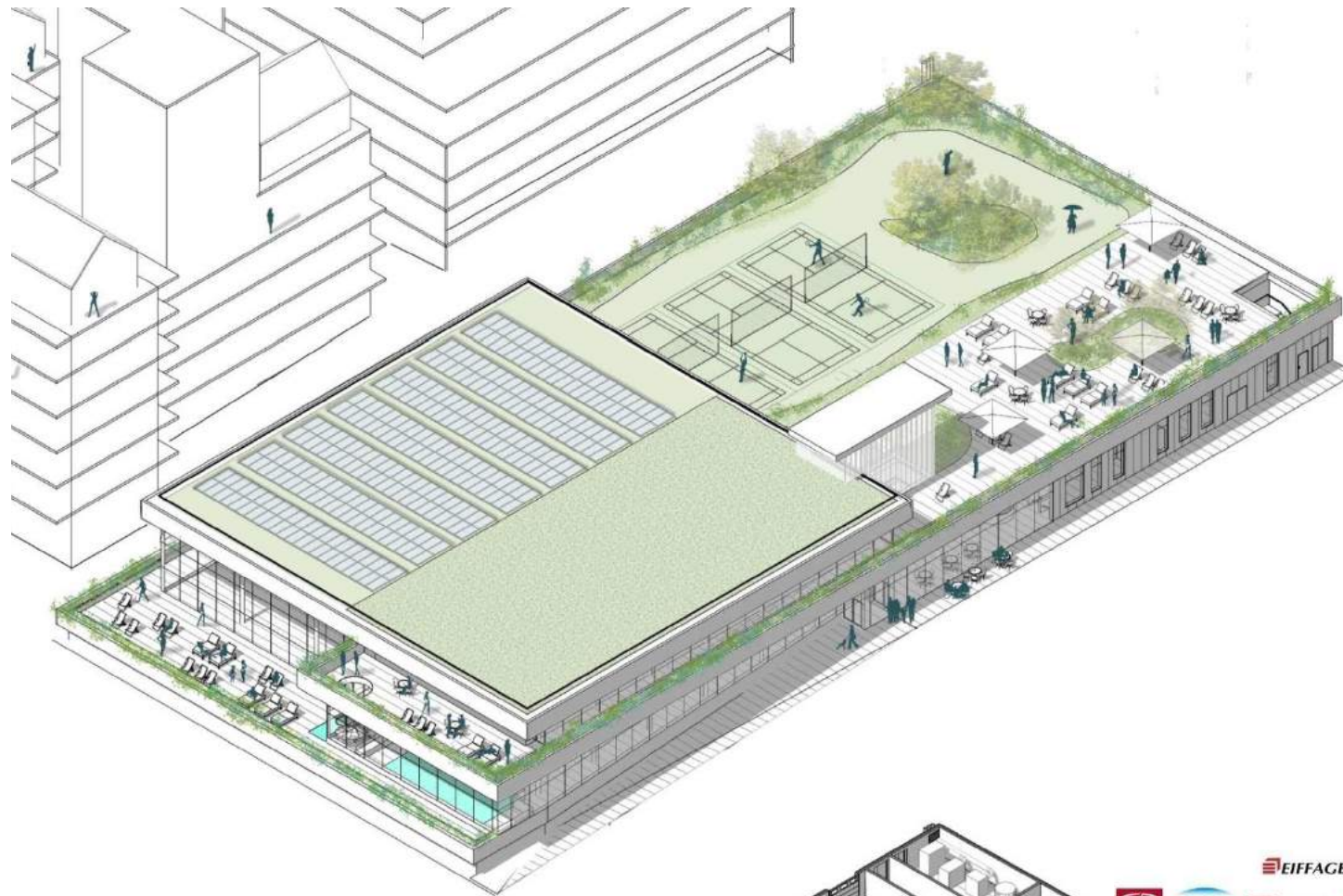
bassin de natation    galerie    bassin d'apprentissage

# Le projet

## Axonométrie fonctionnelle 1



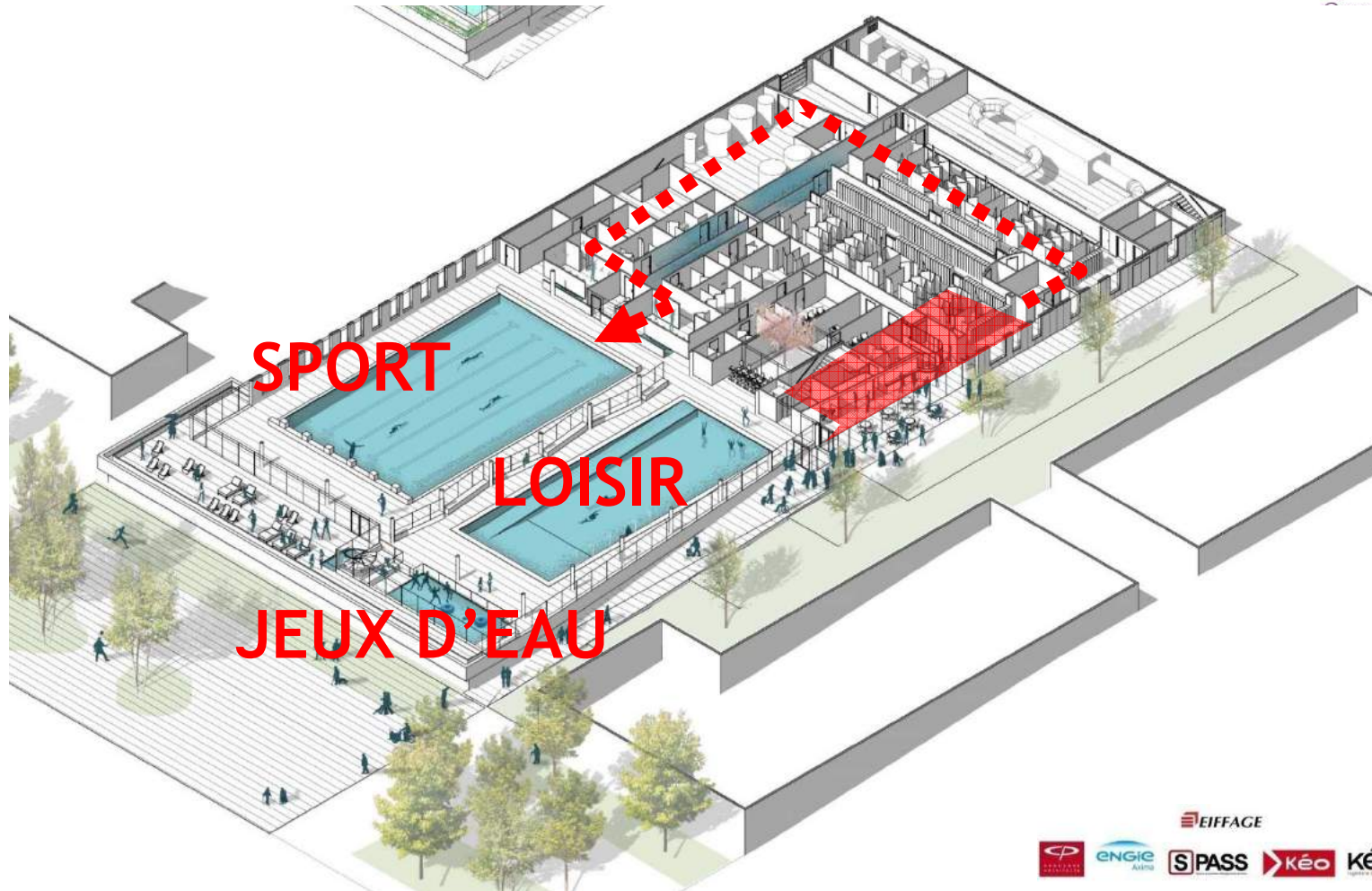
mairie  
paris 20  
Quartier  
Gambetta





# Le projet

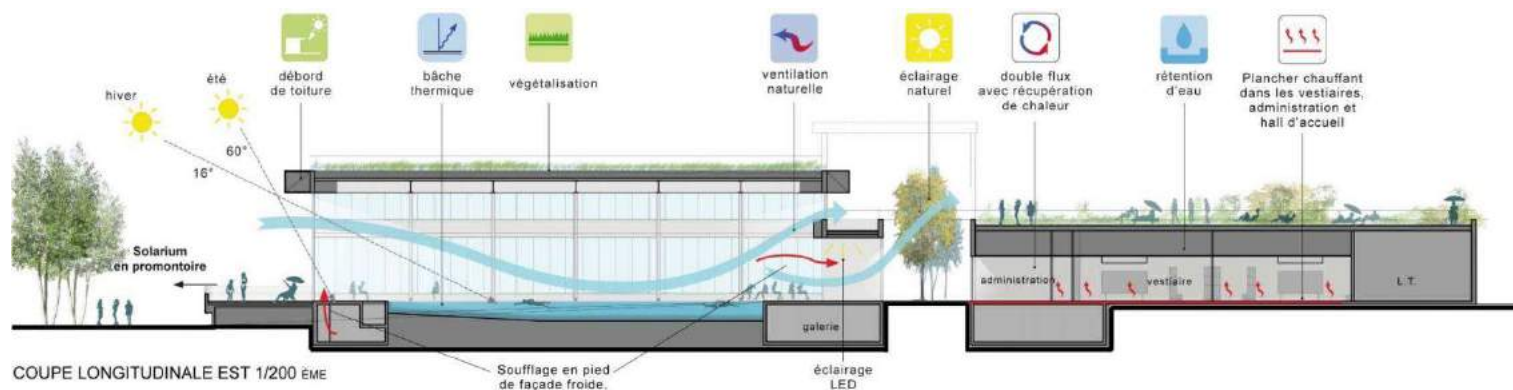
## Axonométrie fonctionnelle 2

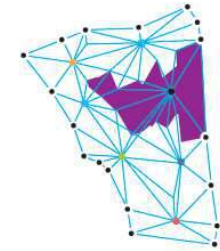




# Le projet

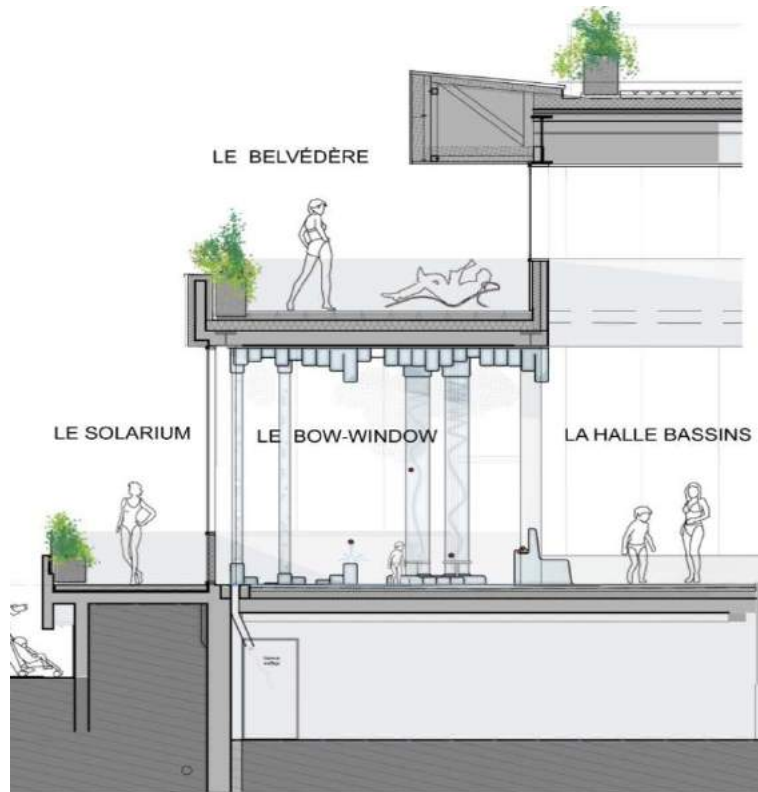
## Coupe longitudinale et principes de ventilation



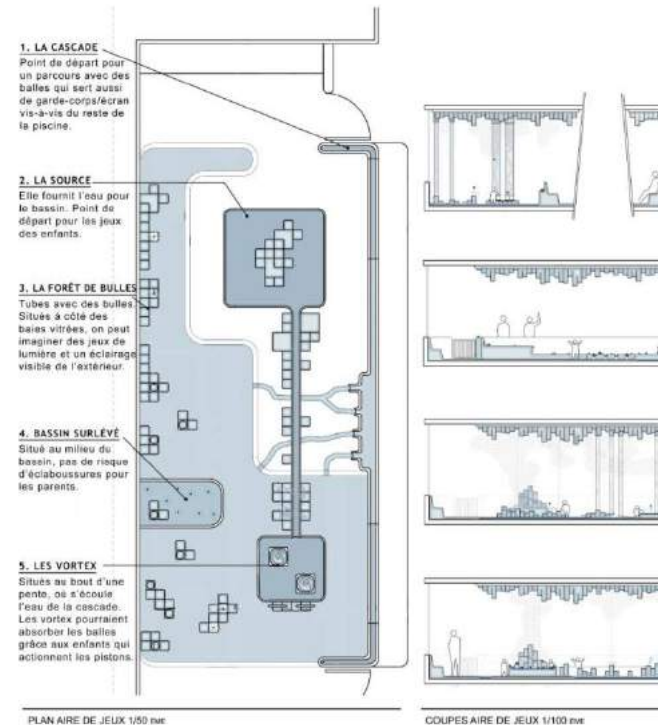


# Le projet

## Les jeux d'eau



DÉTAIL TECHNIQUE DE L'ENVELOPPE 1/50 ÈME



PLAN AIRE DE JEUX 1/50ème

COUPES AIRE DE JEUX 1/100ème



# Le projet

La prise en compte des objectifs de développement durable

- Plan climat :
  - réduction de 40 % des consommations d'énergie et de 50 % de la consommation d'eau par rapport à une piscine traditionnelle
  - 31 % de la consommation d'énergie provenant d'énergies renouvelable ou de récupération
  - Maintien d'une très bonne qualité d'air (taux de chloramine faible)
- Simplicité et robustesse des matériaux
- 21 000 heures d'insertion des publics éloignés de l'emploi dont la moitié pour la phase conception-construction
- Profil HQE Niveau Exceptionnel (10 cibles au niveau très performant et 4 au niveau performant)

MAIRIE DE PARIS



# Présentation du fonctionnement de la piscine

**Mathias GALERNE**

Direction de la Jeunesse et des Sports



## Les objectifs

Un mode de contrat inédit pour garantir un **fonctionnement** optimal :

- Un même groupement d'entreprises depuis la conception jusqu'à l'exploitation
- Un exploitant associé tout au long du projet
- Une équipe d'entretien dédiée
- Des engagements de performances sur les volumes horaires d'ouverture sous peine de pénalités
- Des emplois locaux pour exploiter la piscine



# Les objectifs



Une piscine pour tous les **publics** :

- Scolaires : primaires et secondaires
- Familles : animations et activités variées
- Associations : sans association résidente
- Totalement accessible PMR : rampes d'accès à l'eau dans le petit bassin, siège de mise à l'eau dans le grand bassin, ascenseur pour l'accès au solarium



# Les objectifs



Une **modularité** importante :

- Mixité simultanée public/scolaire/associations avec des flux séparés depuis les vestiaires et jusqu'aux halls bassins
- Fond mobile dans le grand bassin pour moduler la profondeur sur 3 lignes d'eau





## Les objectifs

Des **volumes horaires** importants :

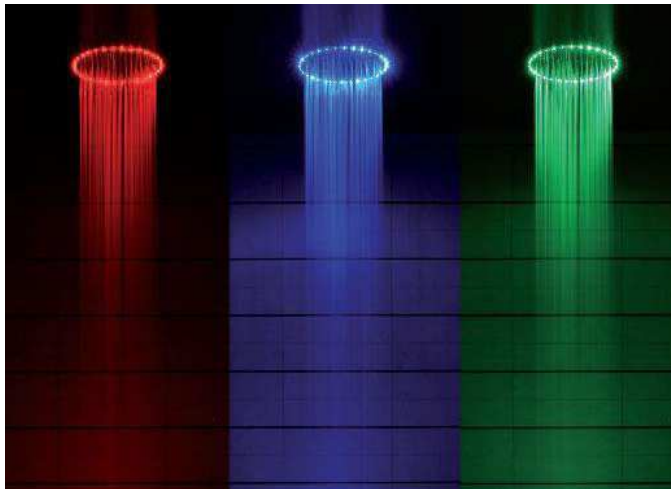
- Ouverture au public dès 7h hors vacances scolaires, et 2 à 3 nocturnes hebdomadaires jusqu'à 22h30
- Accueil des clubs jusqu'à 22h30, 2 à 3 fois par semaine
- Ouverture tous les jours de l'année sauf le 25 décembre et le 1<sup>er</sup> janvier
- 1 semaine de fermeture complète pour vidange et entretien + 1 semaine de fermeture d'un seul bassin en alternance pour la 2<sup>ème</sup> vidange annuelle



## Les activités

Des **activités** permanentes :

- Couloir sensoriel avec son et images pour l'accès aux douches et bar à savon



- Espace de jeux d'eau sans profondeur pour les tous petits
- Buses d'hydro-massage et fontaines d'eau dans le petit bassin



## Les activités

- Des activités périodiques **pour le public individuel** :
  - Un important programme d'activités hebdomadaires : aquagym, aquabike, école de natation, bébés nageurs, ...
  - Au moins 1 animation spécifique par mois : journée à thème, soirée aqua-danse, aqua-ciné, ...
  - Solarium en terrasse :
    - ✓ juillet et août : transats et animations encadrées (mini-jeux collectifs, structure gonflable, ...) ou libres (tables de ping-pong, mini-tennis, ... avec prêt de matériel)
    - ✓ mai à septembre hors congés d'été, selon la météo : transats, accessible les mercredis après-midi, week-end et jours fériés

**Tarifs identiques aux autres piscines parisiennes municipales**



## Les activités

- Autres utilisations de la toiture-terrasse **pour les associations** selon des créneaux horaires et conditions à définir par convention :
  - D'octobre à avril, possibilité d'accéder uniquement à la partie en bois de la terrasse (préservation des pelouses) pour organiser des activités. Tous les jours de la semaine
  - En mai, juin et septembre, accessibilité sur tous les espaces, uniquement les lundi, mardi, jeudi et vendredi

MAIRIE DE PARIS



# Information sur le chantier de la piscine

**Roseline CAMBON**

Service de l'Architecture et de la Maîtrise d'Ouvrage  
de la Direction Constructions Publiques et Architecture

## La prise en compte du diagnostic archéologique préventif

- La piscine est construite sur le tracé de l'ancienne enceinte de Thiers, démolie de 1919 à 1929
- Un diagnostic archéologique préventif, demandé par la Direction Régionale des Affaires Culturelles, a été réalisé.
- Une communication sur l'histoire de cette enceinte sera insérée dans le projet sous forme de vitrophanie à l'accueil





## Les impacts du chantier piscine sur le quartier

Les voies de circulation véhicules sont maintenues.

Les camions entrent et sortent par la rue Louis Lumière.

Neutralisation temporaire de 10 places de stationnement sur la rue Louis Lumière.

Les travaux se dérouleront généralement entre 7h et 18h.

Jusqu'à juin 2018 : Terrassements et infrastructures du gros œuvre et réduction du square le long de l'aire de jeux de 3 m x 15 m

Avril à Décembre 2018 : Superstructure du gros œuvre.

Novembre 2018 : Démontage de la grue

Décembre 2018 à mai 2019 : Réalisation du second Œuvre.

Septembre 2019 : Ouverture au Public.

Pour toute question sur les travaux de la piscine :

- une boîte aux lettres a été mise en place par l'entreprise EIFFAGE dans la clôture à côté de l'accès chantier rue Louis Lumière et restera à disposition pendant la durée des travaux
- Par téléphone à la Mairie de Paris au 3975 ou au 01.43.47.81.80 (DCPA)



## Le calendrier

- Délibération au Conseil de Paris le 30 septembre 2015
- Désignation du Groupement le 16 juillet 2016
- Études de maîtrise d'œuvre de septembre 2016 à septembre 2017
- Réalisation des travaux de octobre 2017 à juin 2019
- Ouverture au public : septembre 2019



## Des visites du chantier piscine

Des visites du chantier seront organisées par le CAUE (Conseil d'Architecture, d'urbanisme et d'environnement 75) dans le cadre de Paris *Fait* Paris durant les travaux auxquelles le public pourra s'inscrire.



MAIRIE DE PARIS



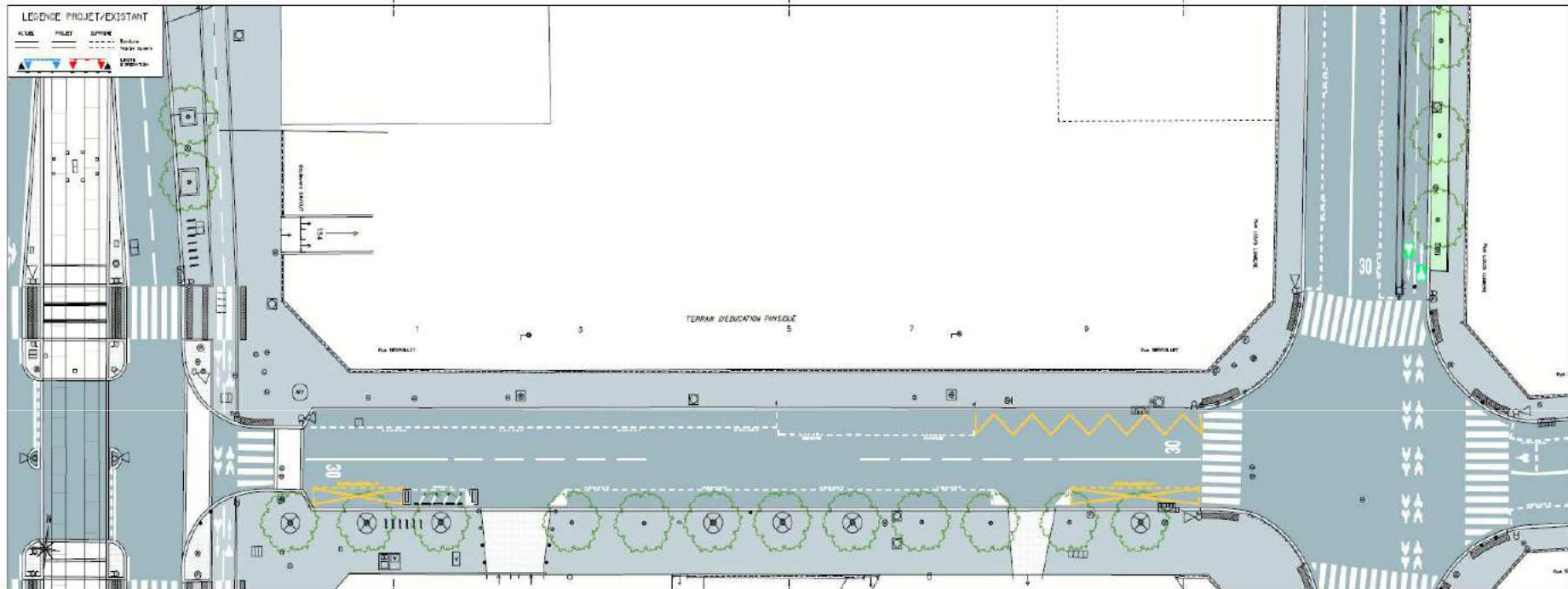
# Présentation de l'aménagement du futur parvis

**Christophe LECQ**

Service des Grands Projets d'Aménagement de la  
Direction de la Voirie et des Déplacements

# Éléments de diagnostic

## CARACTERISTIQUES DE LA RUE SERPOLLET



Linéaire de la voie : environ 120ml

Largeur de voie : environ 20m

Largeur de chaussée : 9,50m

Largeur des trottoirs : 3,70m au nord  
et 6,40m au sud

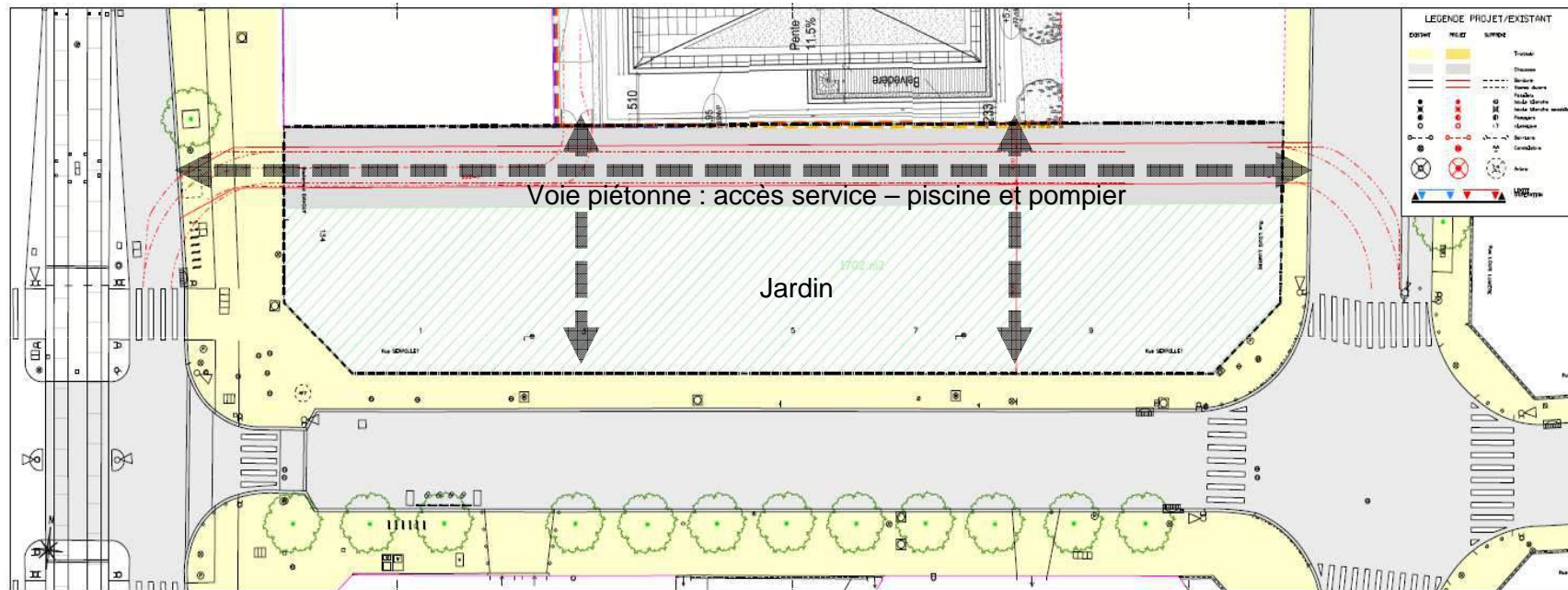
Alignement de plantation au sud de  
la rue

### Offre de stationnement

- 18 places de stationnement au total
- 4 places pour les 2 roues motorisées
- 7 places pour les 2 roues
- 2 places de livraison
- 1 place de stationnement pour les autocars
- BUS n°57 Arcueil-Porte de Bagnolet

# Programme

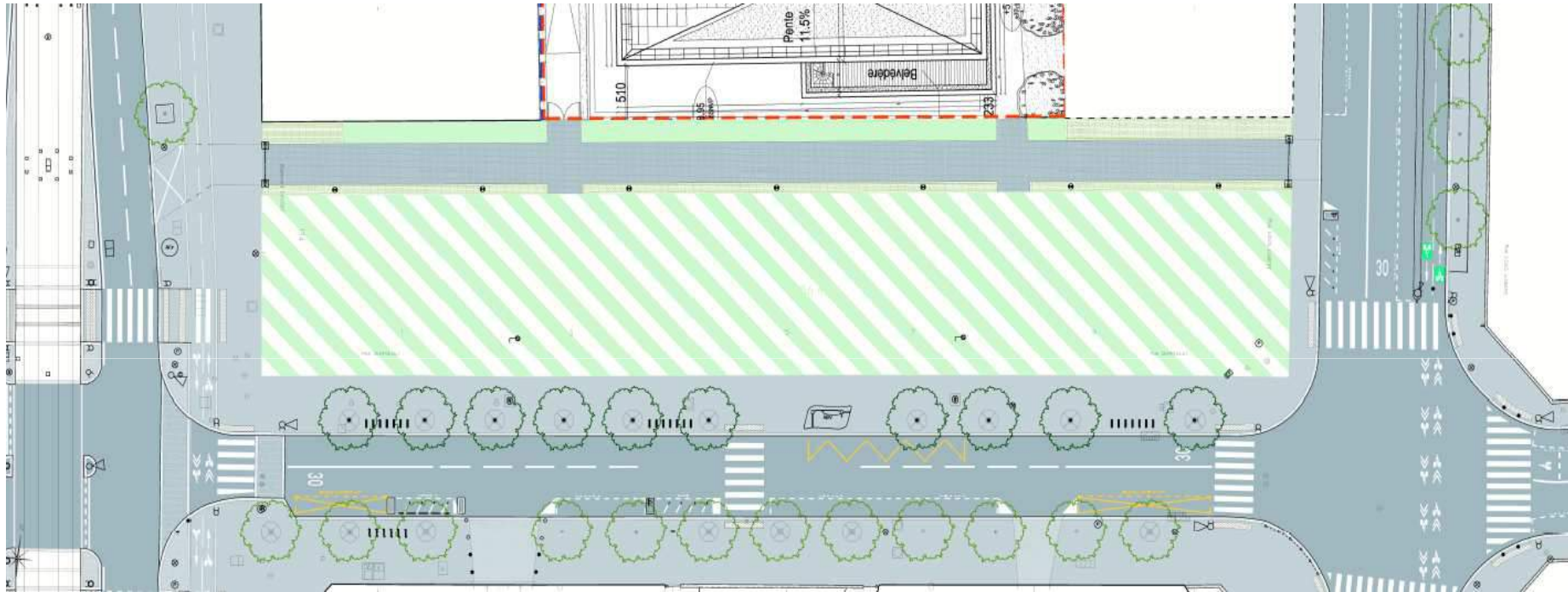
## CARACTERISTIQUES DU PROJET



- Créer un espace public desservant la nouvelle piscine, permettant l'accès de service depuis le boulevard et l'accessibilité des pompiers
- Créer un espace vert répondant à la demande des riverains et se substituant au square actuel
- Mettre en valeur ce nouvel équipement sportif

# Programme

## PLAN PROJETE : création d'une voie piétonne et jardin



- Création d'une voie piétonne de 4m permettant l'accès à l'équipement, végétalisation des pieds de façade
- Élargissement de 2m du trottoir nord de la rue Serpellet permettant le remplacement de 10 arbres d'alignement, l'intégration de mobiliers (accroches vélo, abri bus) et dégageant la visibilité sur la piscine
- Création d'un nouveau passage piéton permettant un accès central

# Programme

## Exemple de chaussée permettant l'infiltration (Villa Marcès 75011)



- Création d'une voie piétonne pavée permettant l'infiltration des eaux pluviales
- Végétalisation des pieds de façade

MAIRIE DE PARIS



# Présentation du jardin et de l'air de jeux

**Mathieu PRATLONG**

Service de l'aménagement de la Direction des Espaces  
Verts et de l'Environnement



- ➔ Créer un espace public ouvert, de qualité, convivial et répondant aux attentes des habitants avec une offre diversifiée dans ses usages
- ➔ Créer un espace public en liaison directe avec la piscine mettant en valeur ce nouvel équipement public de la mandature
- ➔ Concevoir l'espace comme le premier élément du futur parc sportif et paysager qui prendra place dans le quartier Python-Duvernois
- ➔ Créer un espace public s'intégrant dans les ambitions de la trame verte de la **Ceinture Verte** (augmenter la perméabilité des sols, restaurer la strate arborée impactée, renforcer la présence du végétale en ville, augmenter les îlots de fraîcheur, etc.)

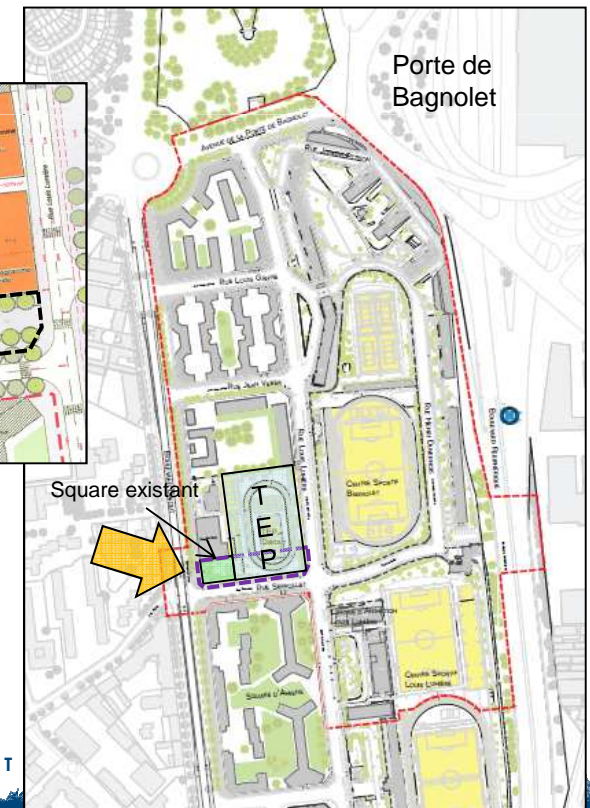
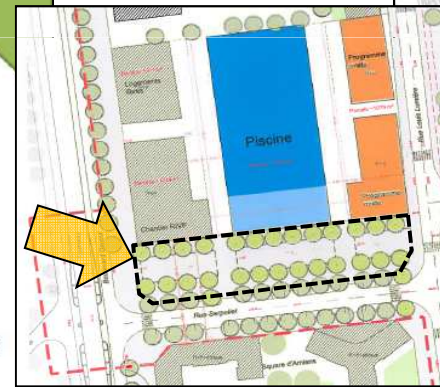
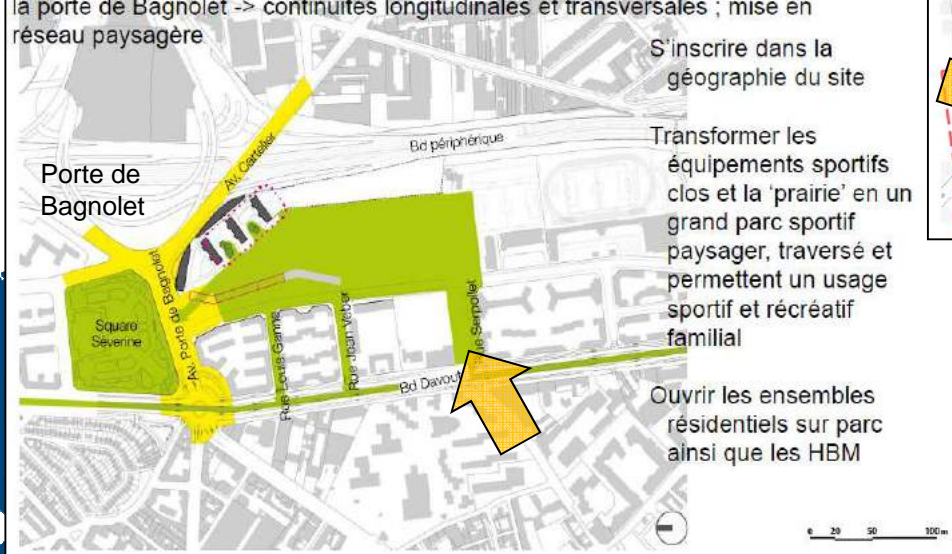
## Le parc amplifié

Un parc sportif et paysager amplifié, traversé et qui intègre la rue Louis Lumière pour se donner à voir depuis le bd Davout et s'ouvre sur l'avenue de la porte de Bagnolet -> continuités longitudinales et transversales ; mise en réseau paysagère

S'inscrire dans la géographie du site

Transformer les équipements sportifs clos et la 'prairie' en un grand parc sportif paysager, traversé et permettent un usage sportif et récréatif familial

Ouvrir les ensembles résidentiels sur parc ainsi que les HBM

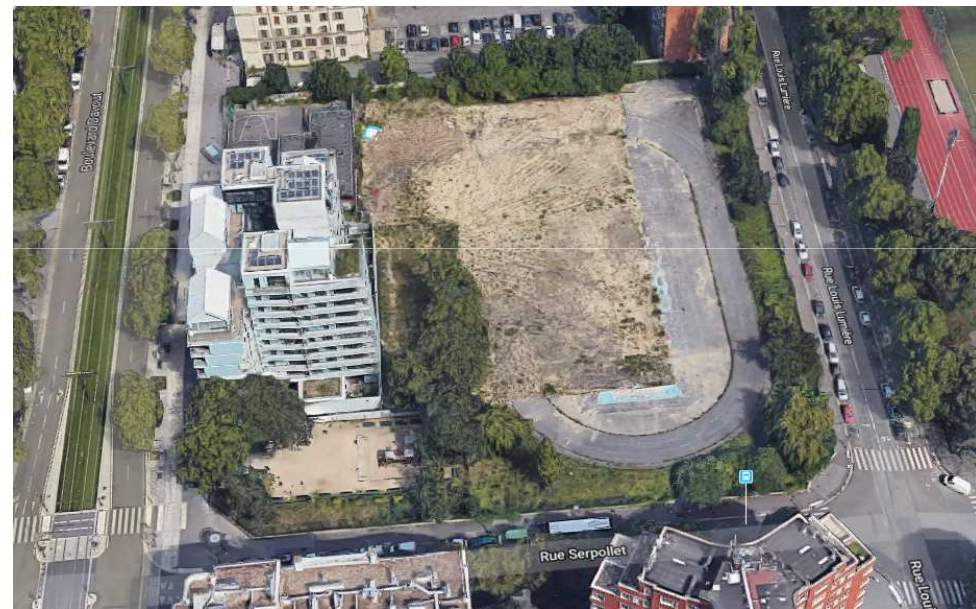




Surface actuelle : 768 m<sup>2</sup>

Usages existants :

- 1 structure de jeux pour 6-12 ans
- 4 jeux à ressort
- Bancs
- Fontaine à boire (déposée récemment pour les travaux Piscine)



- Actuel square Serpollet
- ex TEP Davout – emprise chantier Piscine
- ▭ Emprise projet d'espace public





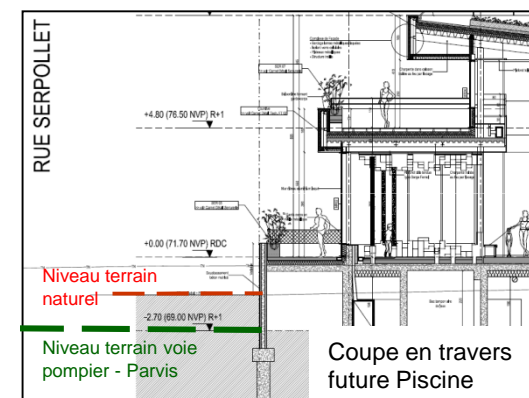
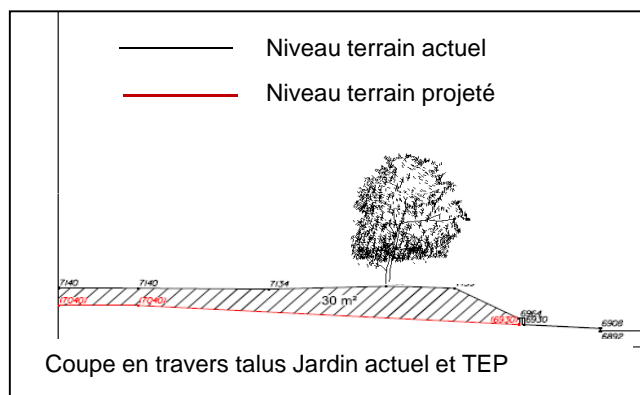


## 1- TOPOGRAPHIE :

Du fait des dénivelés naturels et des remblais apportés par le passé pour créer le TEP Davout, l'entrée de la future piscine est situé 1,20m sous le niveau actuel du terrain.

Pour pouvoir aménager le futur jardin et la voie qui bordera la rue, il est nécessaire de réaliser des terrassements importants pour arriver au niveau de la future entrée.

→ La ville étudie la réutilisation des terres excavées sur d'autres projets d'aménagement de jardin qui seront en cours au même moment.



## 2- ABATTAGE :

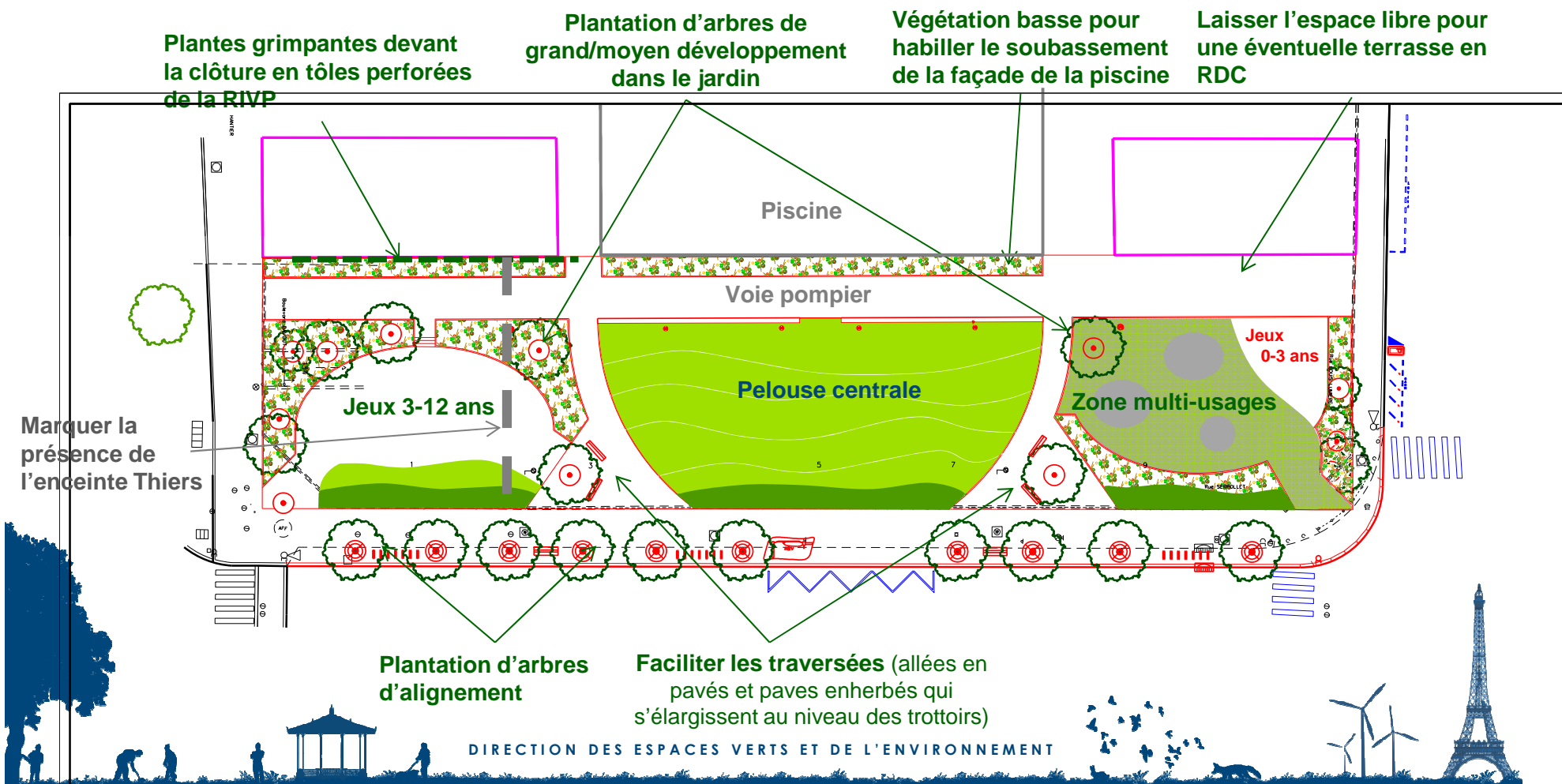
Les terrassements à réaliser ne permettent malheureusement pas de conserver les arbres existants dont plus de la moitié sont jugés en état médiocre. 17 arbres devront donc être coupés pour mener à bien le projet.

→ Le projet prévoit de replanter à minima le nombre d'arbres abattus et d'augmenter la trame arborée sur le secteur.





Créer un jardin ouvert de 1.800 m<sup>2</sup> facilement traversable pour se rendre à la piscine, îlot de fraîcheur pour les habitants du quartier et offrant divers usages : jeux pour enfants de 6-12 ans, aire de jeux pour tout-petits, une pelouse, une zone multi-usages (baby-foot, ping-pong, brumisateurs, table de pique-nique ou d'échec), des bancs et assises disséminés à travers le jardin





Aire de jeux 3-12 ans



Zone multi-usages : mixte entre pelouse, zone en pavés pour les usages et en pavés enherbés pour les allées  
Mail Cousteau à Massy



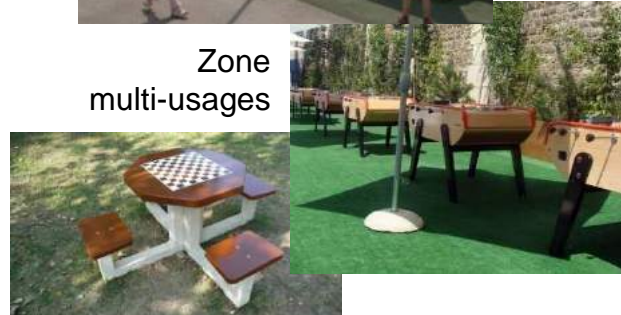
Aire de jeux 0-3 ans



Zone multi-usages



Limites entre allées du jardin en pavés sciés enherbés et la voie pompier en pavés





La pelouse centrale serait aménagée en petits gradins (20cm de haut maximum chacun) pour rattraper le dénivelé entre la voie devant la piscine et la rue Serpollet, offrir des assises dans la pelouse façon « solarium » et limiter les jeux de ballon qui ont vocation à trouver plutôt leur place sur le TEP voisin.



Les allées menant à la piscine à travers le jardin sont plantées d'arbres et s'organisent comme des petites placettes en arrivant sur la rue Serpollet avec des bancs, etc.





## Mai 2018 - Réduction du square

Réduction de 5m par 15m le long de l'aire de jeux pour permettre de construire la façade du futur bâtiment de la piscine

## Juin 2018 – Fermeture définitive du square

Travaux préliminaires permettant de finaliser les études du futur aménagement (sondage de sols, fouilles archéologiques) nécessitant la dépose des jeux

## Octobre 2018

Abattage des arbres pour permettre le futur aménagement

## Janvier 2019

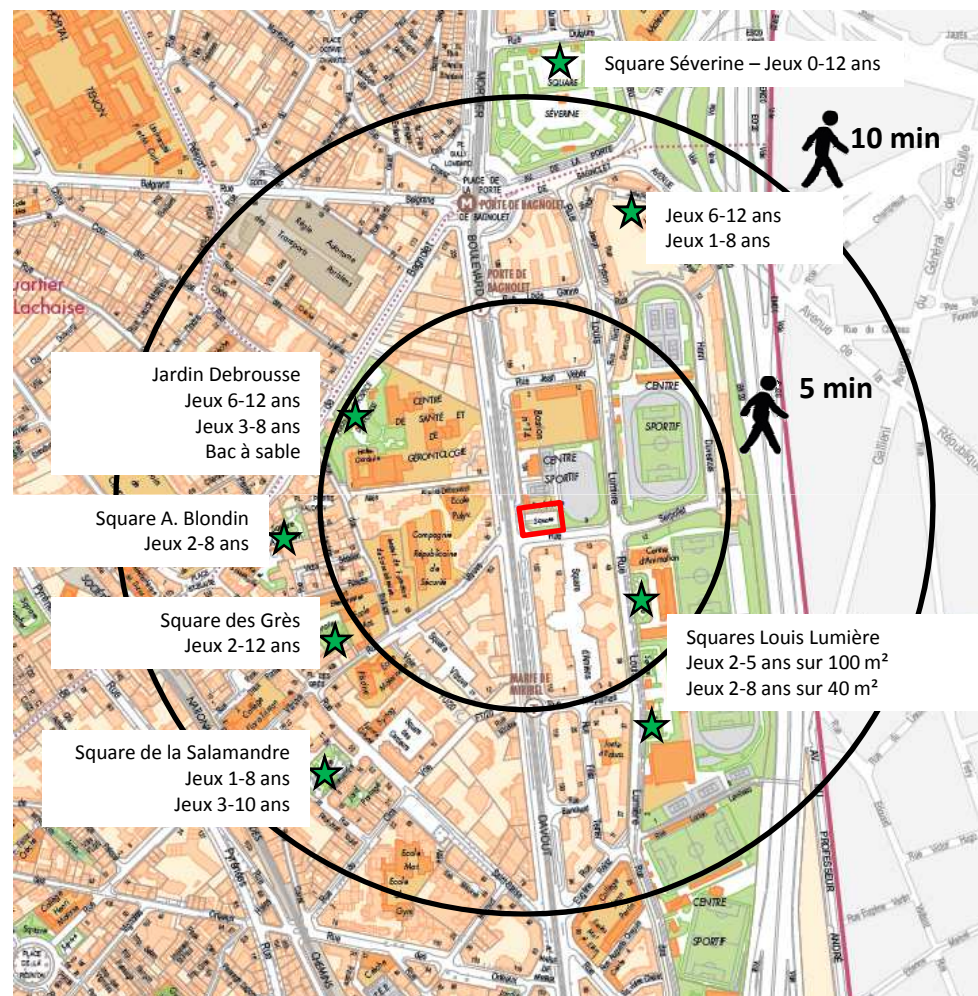
Démarrage des travaux d'aménagement (voirie)

## Juin 2019

Démarrage des travaux d'aménagement du futur jardin

## Décembre 2019

Ouverture du nouveau jardin



Carte des espaces verts avec aires de jeux à moins de 10min de marche



# Échanges avec la salle