

le dix -neuf

m19^o
mairie dix-neuf

p17
dossier :
la chasse au gaspi
est ouverte !

p22
mots fléchés du 19^e

p23
des terrains flambant
neufs au tep
stalingrad



p3
**place des fêtes
refaite!**

le magazine d'informations municipales n° 54 / décembre 2019 - mars 2020

www.mairie19.paris.fr/  [mairie19/](https://www.facebook.com/mairie19/)  [@Paris19e/](https://twitter.com/Paris19e/)  [@mairie19](https://www.instagram.com/mairie19/)

infos / sommaire

SERVICES MUNICIPAUX

Mairie du 19^e arrondissement
5-7 place Armand-Carrel
Métro Laumière - Bus n° 48, 60 et 75
www.mairie19.paris.fr

BUREAUX OUVERTS :

Du lundi au vendredi de 8 h30 à 17 h. Le
jeudi de 8 h30 à 19 h30. Le samedi de 9 h à
12 h30 (pour les déclarations de naissance
et décès)

STANDARD : 01 44 52 29 19

ACCUEIL : 01 44 52 28 90

ESPACE FAMILLES : 01 44 52 29 84

COMMISSARIAT CENTRAL

Service d'accueil, de recherche et
d'investigation de la police judiciaire
3 rue Erik-Satie - 3430 ou 17
Ouvert 24 h sur 24 et 7 jours sur 7

MAISON MÉDICALE DE GARDE PARIS NORD-EST

Consultations urgentes de médecine
générale. 9-21, sente des Dorées
(à l'intérieur de l'hôpital Jean-Jaurès)
Ouvert du lundi au vendredi de 20 h à 23 h.
Samedi de 14 h à 20 h. Dimanche et jours
fériés 9 h à 20 h - 01 44 84 53 47

SAPEURS POMPIERS DU 19^E

01 40 36 86 03 - 1 quai de l'Oise

SOS MÉDECINS

01 47 07 77 77

URGENCES MÉDICALES DE PARIS

01 53 94 94 94

SERVICE PROPRETÉ DU 19^E

01 53 72 54 00

COLLECTE DES ENCOMBRANTS

Sur RDV au 39 75 (prix d'un appel local)

03 ÉDITO

François Dagnaud, Maire du 19^e arrondissement

04 QUESTIONS-RÉPONSES

Les logements sociaux en toute sécurité ;
Accueil de jour pour les malades d'Alzheimer ;
Décider l'avenir d'Aéroports de Paris ; Et s'il
neigeait ?

06 NOUS Y ÉTIENS

Retour en images sur les petits et grands
événements de votre arrondissement

10 DANS LES QUARTIERS

Résultats du Budget participatif 2019

12 LE 19^E AU QUOTIDIEN

Nouveau réseau d'aide aux victimes LGBT+ ;
Il réinvente le café parisien ; Nouvelle offre de
santé ; Une ferme florale à l'Hôpital Debré ;
Dynamique commerciale dans les quartiers, Les
travaux se terminent...

17 DOSSIER

La chasse au gaspi est ouverte dans le 19^e !

22 SUIVEZ LES FLÈCHES

Mots fléchés

23 SPORT

Des terrains flambant neufs au TEP Stalingrad

24 PURE CULTURE

Résultats des concours photo @mon19e ;
Studio 19 à la Philharmonie ; Rénovations :
Cabaret Sauvage et Théâtre Paris-Villette ;
Grande école pour Les Petits Riens

29 À L'AFFICHE

Tous les rendez-vous de l'automne

30 EN DÉBAT

L'opinion des groupes politiques du Conseil
d'arrondissement

le dix
-neuf



N°54 / DÉCEMBRE 2019 - MARS 2020

• Directeur de publication : François Dagnaud
• Co-directeur : Bruno Lapeyre • Responsable de la
rédaction : Éric Bony
• Photos : Nathalie Prébende, Éric Bony, Tami Notsani,
Laurent Mareschal
• Conception et réalisation : Tami Notsani & Laurent
Mareschal • Impression : Imprimeries Morault
• Distribution : Proximes Communication • Tirage :
82 500 • Dépôt légal : en cours • Si vous ne recevez
pas Le DIX-NEUF, contactez-nous au 01 44 52 29 59
Le DIX-NEUF est imprimé sur du papier recyclé



www.mairie19.paris.fr



www.facebook.com/mairie19



@Paris19e



@mairie19



Plusieurs quartiers-phares de notre arrondissement achèvent leur transformation. **La nouvelle Place des Fêtes se dévoile telle que les habitants l'ont voulue** : circulation apaisée, piétonisation renforcée, 500m² de nouvelles surfaces végétalisées, des assises plus nombreuses, un nouveau manège et à venir, un chalet en cœur de place pour faciliter échanges citoyens et animations de plein-air. Vivement les beaux-jours ! Le marché reste la boussole de cette place sans voitures, en attendant la future médiathèque dont les travaux démarrent. Équipée d'un fil d'Ariane pour sécuriser les déplacements des malvoyants, plantée d'arbres supplémentaires et dotée d'une aire de brumisation, c'est aussi une place adaptée au défi climatique, avec de l'ombre et de la fraîcheur. Avec les mêmes priorités, **on arrive aussi au bout des nouveaux aménagements avenue de Flandre, rue Eugène-Jumin ou allée Darius-Milhaud, comme sur nos placettes de quartier embellies grâce au Budget participatif**. Pendant ce temps, le Grand Projet de Renouvellement Urbain des **Orgues de Flandre** vient de franchir une étape décisive au Conseil de Paris.

LA NOUVELLE PLACE DES FÊTES SE DÉVOILE

Le 19^e fait sa révolution du tri : épiluchures, coquilles, fleurs fanées, sachets de thé...ne partent plus à l'incinérateur. Ils sont valorisés pour faire du compost ou du biocarburant. Un geste simple pour mettre fin au gaspillage de nos restes de cuisine. Avec 84.000 foyers équipables qui reçoivent progressivement leur kit pour remplir le nouveau bac marron, **le 19^e est le plus vaste territoire municipal à s'engager pour le tri des déchets alimentaires**. Avec succès ! Dès les premières semaines, près de 25 tonnes ont déjà été collectées, soit l'équivalent de 1.600 litres de biocarburants.

Nous n'oublions pas les sans-abri, ni tous ceux qui souffrent. **Quand les températures baissent, il faut encore monter en solidarité**. Nous demandons toujours la mise à l'abri inconditionnelle des personnes à la rue. La ville ouvre de son côté des milliers de places d'hébergements d'urgence. Et le 19^e y prendra toute sa part.

À toutes et à tous,

fr. Jean souhaite de belles fêtes !

FRANÇOIS DAGNAUD, Maire du 19^e arrondissement

f Francois Dagnaud
@FrancoisDagnaud
@francoisdagnaud

UNE INTERROGATION SUR L'ARRONDISSEMENT ?
UNE QUESTION PRATIQUE ?
CETTE RUBRIQUE EST POUR VOUS !

LOGEMENTS SOCIAUX : PLUS DE GPIS

J'ai entendu dire que le GPIS (Groupement parisien inter-bailleurs de surveillance) avait étendu ses secteurs et horaires de surveillance. Pouvez-vous m'en dire plus ?

Pour renforcer la tranquillité de leurs locataires, 12 bailleurs sociaux liés à la Ville ont pris l'initiative en 2004 de mutualiser leurs moyens de sécurité en créant le **Groupement parisien inter-bailleurs de surveillance (GPIS)** avec pour objectif de traiter les incivilités en temps réel. Ses agents, formés et entraînés, procèdent à des évictions dans les parties communes, à des rondes dissuasives inopinées, s'assurent du bon fonctionnement des installations de sécurité, sollicitent le concours de la Police nationale en cas de délits... Depuis le printemps dernier, les bailleurs ont accru leur participation financière et la Ville de Paris a doublé sa subvention. Cette montée en puissance permet de protéger plusieurs milliers de logements supplémentaires dans le 19^e. Par ailleurs, **les agents interviennent plus tôt** : ils peuvent être déployés sur le terrain à partir de 17h, et **les appels au standard sont pris en compte dès 18h** au lieu de 19h auparavant. Les appels sont anonymes, les standardistes posent seulement des questions sur le nombre des fauteurs de troubles pour adapter les équipages à la situation. Le GPIS peut désormais intervenir directement sans attendre les appels des résidents. Des actions coordonnées sont organisées avec la Police mais aussi avec la DPSP (Direction de la prévention, de la sécurité et de la protection de la ville de Paris) en cas de nécessité.

ACCUEIL DE JOUR POUR LES MALADES D'ALZHEIMER

Existe-t-il un centre d'accueil de jour pour les personnes âgées atteintes de la maladie d'Alzheimer ?

Trois EHPAD dans le 19^e proposent un accueil de jour aux seniors qui souffrent de la maladie d'Alzheimer (ou maladies apparentées) et vivent à leur domicile. L'EHPAD **COS Alice Guy** au 10 rue de Colmar, l'EHPAD **Canal des maraîchers** au 136 boulevard Macdonald et l'EHPAD **Résidence Hérold** au 66-74 rue du Général Brunet. Les Centres d'accueil de jour (CAJ) accueillent à la journée ou à la demi-journée, des personnes âgées dépendantes ou atteintes de la maladie d'Alzheimer. L'objectif est de stimuler leurs capacités cognitives avec des activités adaptées (activités manuelles, entretien de la mémoire, etc.), pour préserver une certaine autonomie dans les gestes de la vie quotidienne. Ce qui permet aussi de soulager les familles et les aidants. Ainsi, elles peuvent rester chez elles et garder des relations sociales. **Ces centres de jour sont de véritables relais entre le maintien à domicile et les établissements spécialisés.**

Cos Alice Guy : 01 85 56 28 27

Canal des maraîchers : 01 44 65 66 67

Résidence Hérold : 01 40 03 98 80

AÉROPORTS DE PARIS : ON VOTE ?

Je souhaite participer au référendum ADP, comment fait-on pour voter ?

Depuis le 13 juin 2019 et jusqu'au 12 mars 2020 vous pouvez effectivement soutenir la proposition de loi visant à affirmer le caractère de service public national de l'exploitation des aéroports de Paris gérés par la société ADP (Paris-Charles-de-Gaulle, Paris-Orly et Paris-Le Bourget). Cette proposition de loi, portée par plus de 285 députés et sénateurs de tout bord doit recueillir 4 717 396 signatures (soit 1/10^e des électeurs et électrices inscrits sur les listes électorales) pour qu'un référendum national sur la question soit organisé. Vous pouvez signer pour soutenir le projet de loi en ligne sur :

www.referendum.interieur.gouv.fr

Si vous ne sentez pas à l'aise avec le numérique, la Mairie du 19^e vous propose une aide pour remplir le formulaire. Adressez-vous à l'accueil.

www.mairie19.paris.fr

Pour nous écrire :

LE DIX-NEUF

Service communication de la Mairie du 19^e
5/7 place Armand-Carrel 75019 Paris
www.mairie19.paris.fr

ET S'IL NEIGEAIT ?

À l'approche de la période hivernale, je voudrais connaître les dispositions prises par la Ville en cas de chute de neige et les obligations des riverains et des commerçants.

Si des chutes de neige sont annoncées, la Division Propreté du 19^e salera l'intégralité des passages piétons, escaliers, accès métro, abris bus, ponts et marchés alimentaires. De plus, si la pente de votre rue est supérieure à 5%, les services de la propreté procéderont eux-mêmes à un salage préventif, comme pour toutes les rues où passent lignes de bus et

voies rapides. En revanche, selon l'arrêté du 16 juin 1937, il revient aux magasins ou immeubles de logements ou de bureaux donnant directement sur la voie publique de dégager le trottoir le long de leur façade et sur une largeur de quatre mètres et de procéder à un salage préventif. On peut trouver du sel de déneigement en droguerie ou en grandes surfaces. À défaut, vous pouvez utiliser du gros sel de cuisine. À noter qu'une poignée de sel par m² suffit. En cas de grand froid et sur décision exceptionnelle de la Maire de Paris, les services municipaux peuvent cependant se substituer aux riverains.

www.mairie19.paris.fr

nous y
étions

GRAND NETTOYAGE D'AUTOMNE



18-22 SEPTEMBRE

Comme un peu partout en France, le World Clean Up Day, Journée mondiale du nettoyage, a vu éclore dans le 19^e une dizaine d'actions.

Écoles, associations, entreprises ou encore simples habitant.e.s se sont mobilisé.e.s pour ramasser des déchets sur la voie publique.

Une prise de conscience salutaire des dégâts environnementaux produits par tous ces déchets jetés à terre ou dans l'eau.



BREVET EN POCHÉ !

DU 14 OCTOBRE AU 21 NOVEMBRE Les anciens élèves de 3^e des collèges de l'arrondissement ont été reçus à la Mairie du 19^e à l'occasion de cérémonies de remise du diplôme national du brevet (DNB). Un moment fort de reconnaissance et de valorisation de la réussite des jeunes de l'arrondissement.



ILS VEILLENT SUR LE 19^E

24 SEPTEMBRE

« Une trentaine de jeunes gardiens de la paix, nouvellement affectés dans le 19^e, ont été reçus en Mairie par François Dagnaud, en présence de Madame Margenet-Baudry, Commissaire Centrale du 19^e.

ÉCO-VILLAGE

21 SEPTEMBRE « Pourquoi une collecte des déchets alimentaires ? Je veux apprendre à faire une bouteille ! Comment manger plus sain ?.. » Vous êtes venus avec vos questions, vous êtes repartis avec des solutions et des informations sur les éco-gestes du quotidien... C'était la 3^e édition de l'Éco-Village, qui s'est tenue sur le parvis de la Mairie du 19^e.

nous y
étions



«TU TIRES OU TU POINTES?»

5 OCTOBRE

Malgré un temps maussade, 26 triplettes se sont affrontées dans la bonne humeur lors du concours annuel de pétanque organisé, sur les terrains du haut du parc des Buttes-Chaumont, par la Mairie, les Joyeux Boulomanes des Buttes-Chaumont et le Rosa Bonheur.

REGGIANI A SON SQUARE

23 SEPTEMBRE

Christophe Girard, adjoint à la Maire de Paris pour la culture, et François Dagnaud, Maire du 19^e, ont inauguré le square Serge-Reggiani, situé place de Bîche. En présence de sa famille et de ses proches, la Ville a rendu un bel hommage à cet artiste si attachant, qui a marqué la chanson comme le cinéma.





NUIT BLANCHE

5 OCTOBRE

Cette année, la Nuit Blanche a mis le 19^e à l'honneur avec 25 événements répartis un peu partout dans l'arrondissement! Le périphérique transformé en vélodrome musical et le parc de la Villette mis en couleurs, ont marqué les esprits avec un embouteillage cycliste inédit à l'entrée du Périph'. Du jamais vu à Paris! La Mairie a également permis à plus de 300 curieux de découvrir la performance féministe « Il faut souffrir » de la compagnie « En attendant le nom ». Une belle édition artistique, ludique et écologique!



LES ASSOCIATIONS CARTONNENT !

8 SEPTEMBRE Journée riche en rencontres et en animations lors de la Fête des associations, de la culture et des sports du 19^e. Cette année encore, vous avez été près de 10 000 à découvrir les 300 associations présentes place de la Fontaine-aux-lions. Elles œuvrent dans des domaines aussi variés que la culture, la jeunesse, l'éducation, l'environnement, la solidarité, l'économie sociale et solidaire, le sport...

dans les
quartiers

RÉSULTATS DU BUDGET PARTICIPATIF

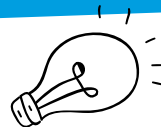
MOBILISATION RECORD DANS LE 19^E!

Depuis 2014, la Ville de Paris propose à chacun-e de ses habitant-e-s, sans condition d'âge ou de nationalité, de prendre part directement à sa transformation à travers le Budget participatif. Chaque année, 5% du budget d'investissement de la Ville est donc consacré au financement de projets conçus et choisis par les habitant-e-s.

En septembre dernier, 143 489 Parisien-ne-s ont voté pour les projets du Budget participatif qui leur tenaient

à cœur. Cette année, les habitant-e-s du 19^e sont monté.e.s sur la première marche du podium : plus de 17 000 votant-e-s ! Soit une augmentation de 70% par rapport à la participation de 2018, un nouveau record d'engagement citoyen !

Les 13 projets lauréats, dont les deux tiers sont situés dans les quartiers populaires, portent sur l'éducation et la jeunesse, l'amélioration du cadre de vie, ou encore la solidarité.



PLUS DE
17 000
VOTANT-E-S DANS
LE 19^E!

LES 13 PROJETS LAURÉATS DU 19^E (PARMI LES 28 PROJETS SOUMIS AU VOTE):

* PROJETS DES
QUARTIERS POPULAIRES

ÉDUCATION & JEUNESSE

COURS D'ÉCOLES VÉGÉTALISÉES POUR
GRANDIR ENSEMBLE DANS LE 19^E
3 574 VOTES - 800 000 €

ÉDUCATION & JEUNESSE

* COMPLÉTER ET MODERNISER LE MATÉRIEL
DES ÉCOLES DU 19^E
3 020 VOTES - 115 000 €

SOLIDARITÉ & COHÉSION SOCIALE

* UNE ÉPICERIE SOLIDAIRE RUE DE CRIMÉE
3 506 VOTES - 90 000 €

ENVIRONNEMENT

* UNE PROMENADE VÉGÉTALISÉE
BOULEVARD MACDONALD
2 740 VOTES - 30 000 €

ÉDUCATION & JEUNESSE

DES SANITAIRES NEUFS POUR LES ÉCOLES
DU 19^E
3 101 VOTES - 400 000 €

ÉDUCATION & JEUNESSE

* DES COLLÈGES MIEUX ÉQUIPÉS ET PLUS
CONFORTABLES
2 608 VOTES - 895 000 €

Enveloppe totale du Budget Participatif du 19^e: 5 millions d'euros, dont 50% dédiés aux quartiers populaires.

SPORT

* RÉNOVER LES GYMNASES LILAS ET CURIAL
2 446 VOTES - 800 000 €

CADRE DE VIE

* DES ESPACES LUDIQUES ET SPORTIFS
DANS LES JARDINS DU 19^E
2 366 VOTES - 300 000 €

PRÉVENTION & SÉCURITÉ

SÉCURISATION DES PASSAGES PIÉTONS
PERMETTANT L'ACCÈS AUX BUTTES
CHAUMONT
2 339 VOTES - 120 000 €

CADRE DE VIE

RÉNOVER LES AIRES DE JEUX DU PARC DES
BUTTES CHAUMONT
2 120 VOTES - 810 000 €

SOLIDARITÉ & COHÉSION SOCIALE

* ASSOÛ KAHAU: UNE CUISINE PARTAGÉE
POUR LE QUARTIER FLANDRE
1 952 VOTES - 150 000 €

PRÉVENTION & SÉCURITÉ

FAIRE RESPECTER LES LIMITATIONS DE
VITESSE RUE DE L'OURCQ
1 579 VOTES - 90 000 €

ÉDUCATION & JEUNESSE

* MODERNISATION DES CENTRES PARIS
ANIM' DU 19^E
1 142 VOTES - 560 000 €

LES PROJETS « TOUT PARIS », VOTÉS PAR LES PARISIEN·NE·S:

- **PROPRETÉ** Soutenir l'ambition zéro déchet et agir pour la propreté - 1 100 000 €
- **SOLIDARITÉ ET COHÉSION SOCIALE** Aider les personnes les plus fragiles à sortir de l'exclusion - 2 500 000 €
- **TRANSPORT ET MOBILITÉ** Faciliter les déplacements à vélo 700 000 €
- **ENVIRONNEMENT** Lutter contre toutes les pollutions 3 000 000 €
- **VILLE INTELLIGENTE ET NUMÉRIQUE** Rendre les éclairages intelligents et écologiques - 1 000 000 €
- **SOLIDARITÉ ET COHÉSION SOCIALE** Favoriser l'autonomie des personnes en situation de handicap - 4 500 000 €
- **CADRE DE VIE** Poursuivre l'ouverture de la Petite Ceinture - 3 800 000 €
- **SOLIDARITÉ ET COHÉSION SOCIALE** Réduire l'empreinte écologique des bâtiments - 3 000 000 €
- **ENVIRONNEMENT** Végétaliser les pieds d'arbres - 5 000 000 €
- **CADRE DE VIE** Aménager les canaux et développer la baignade - 5 000 000 €
- **SPORT** Ouvrir les cours d'école aux sportifs les week-ends - 3 000 000 €

Pour plus d'info : budgetparticipatif.paris.fr

 bpa19

 @monquartier19

le 19^e au
quotidien

ÉGALITÉ

UN NOUVEAU RÉSEAU D'AIDE AUX VICTIMES LGBT+

La Mairie du 19^e avait déjà mis en place avec ses partenaires un Réseau d'aide aux victimes (RAV), à destination des femmes victimes de violences conjugales et familiales. Un second RAV vient d'être créé pour les victimes d'homophobie et de transphobie. Il rassemble les acteurs-trices du territoire, police et associations, pour améliorer la prévention des violences LGBTphobes et la prise en charge des victimes. Aide aux victimes et alerte vigilance sont au cœur de ces deux réseaux.

EN PRATIQUE

Urgence : appeler le 17

Porter plainte : Commissariat central du 19^e (3 rue Erik-Satie)

Tél : 34 30 - Ouvert 24h/24 et 7j/7

Un officier de liaison LGBT est disponible pour l'ensemble des commissariats de Paris et de la petite couronne. La victime peut le contacter pour déposer plainte, avoir des conseils ou pour s'assurer du suivi de sa plainte: 06 37 98 17 47 / dspap-sdso-offlgbt@interieur.gouv.fr

Trouver un accompagnement au commissariat du 19^e

Contacteur l'intervenante sociale du commissariat : Nadia Oumoussa
nadia.oumoussa@interieur.gouv.fr
Tél : 01 55 56 58 22 / 07 77 81 01 08

Contacteur la psychologue du commissariat :
Tél 01 55 56 58 59 / 06 33 46 64 52

Trouver des informations, des consultations et une aide juridique gratuite :

Point d'Accès au Droit du 19^e (PAD 19^e) au 53 rue Compans

Tél : 01 53 38 62 30

Trouver un soutien psychologique : LES PSYS DU CŒUR

Accueil et soutien thérapeutique, anonyme et confidentiel, sans rendez-vous, participation aux frais libre. Tous les vendredis de 11 h à 17 h (venir au plus tard à 16 h 15) à la Maison de la Place des Fêtes (10 rue Augustin-Thierry).

Tél : 06 51 75 38 11

L'EPOC

Accueil sur rdv du lundi au dimanche, sans rdv mercredi et samedi 14h-17h

18 rue Georges-Thill et 59 rue Riquet

Tél : 06 84 23 52 89

Trouver un accompagnement auprès des services de police/gendarmerie ou de la justice dans le cadre d'une discrimination ou agression LGBTphobe:

L'ASSOCIATION FLAG!

Tél: 06 52 87 82 09 - president@flagasso.com

Témoigner anonymement/signaler un événement LGBTphobe, trouver un soutien et un accompagnement juridique:

SOS HOMOPHOBIE assure un service d'écoute téléphonique national pour les personnes victimes ou témoins, d'actes ou de discriminations LGBTphobes: 01 48 06 42 41 (lundi-vendredi 18h-22h, samedi 14h-16h, dimanche 18h-20h, hors jours fériés).

Vous pouvez également témoigner en ligne sur le site www.sos-homophobie.org/temoigner ou contacter SOS Homophobie par chat privé (dialogue en ligne), jeudi 21 h-22 h 30 et dimanche 18 h-19 h 30, hors jours fériés:

www.sos-homophobie.org/chat

IL RÉINVENTE LE CAFÉ PARISIEN

Ouvert depuis septembre, le Danube Palace Café est un lieu de vie et d'animation « tout public » dans le quartier Danube-Solidarité-Marseillaise.

Son ADN ? Insertion, convivialité, culture et alimentation de qualité pour créer du lien social entre habitants du quartier ou d'ailleurs. Autour d'un concept innovant, 4 cafés, 4 continents, 4 producteurs, 1 torréfacteur, PFAFF, primé régulièrement, le Danube Palace Café propose divers

services et activités : location d'espace, scène ouverte, expositions photos / peintures, espace coworking, petite restauration issue de l'agriculture raisonnée les jeudis et vendredis à 12h, ateliers cuisine anti gaspillage alimentaire le samedi matin, jus de fruits / légumes frais extraits à froid, fauteuil de massage relaxant et FabLab imprimante 3D.

Le Danube Palace Café - 12 rue de la solidarité
01 42 08 48 04 / 06 45 91 94 64

Ouvert de 7h à 13h et de 14h à 20h du lundi au vendredi

<http://ledanubepalacecafe.com>

www.ledanubepalace.com



© François Grunberg

AUX PETITS SOINS

L'OFFRE S'AMÉLIORE DANS LE 19^E

La **Fondation Rothschild** vient d'ouvrir un nouveau Centre ophtalmologique au 3 rue André-Dubois, derrière la Mairie. Ouvert du lundi au vendredi de 8h à 18h et le samedi de 8h à 12h30, le nouveau centre offre un plateau de dernière génération. Accessible en secteur 1 et tiers payant.

Informations et rendez-vous :

01 48 03 63 25

Depuis le 16 septembre dernier, le 19^e arrondissement compte une nouvelle **Maison de Santé**, Paris Lilas, au 299 / 301 rue de Belleville. 8 médecins généralistes, 1 pédiatre, 2 sages-femmes et 2 infirmières consultent en secteur 1, du lundi matin au samedi midi.

Prise de rendez-vous sur www.doctolib.fr ou par téléphone au 01 42 45 22 44

SANTÉ





NATURE

UNE FERME FLORALE À L'HÔPITAL ROBERT-DEBRÉ

Lauréate 2017 de l'appel à projets Parisculteurs, la ferme florale urbaine a commencé à se déployer sur les 4 400m² de terrasses de l'hôpital Robert-Debré. Des variétés originales de fleurs (Amaranthe, Cosmos bipinnatus, Cerinthe major, etc.) cultivées sans pesticides sont vendues en circuit court dans les kiosques éthiques à Stalingrad et à des fleuristes du 19^e.

www.fermeflorale.paris

DE NOUVEAUX COMMERCES À DANUBE

À l'été 2019, le GIE Paris Commerces lançait un appel à candidatures sur 21 locaux commerciaux vacants dans les quartiers de la Porte Chaumont, de l'avenue de la Porte Brunet et du Boulevard Sérurier.

Cette démarche inédite s'inscrit dans un projet de redynamisation du commerce de proximité dans ce quartier populaire touché par la vacance commerciale.

Au final, 9 candidatures ont été retenues. Ces boutiques ouvriront progressivement tout au long de l'année 2020. Quelques exemples :

- **Rayon Sciences** (7 avenue de la Porte Brunet). Centre de sciences éphémère qui

propose un programme d'activités gratuites pour enfants et adultes. Ouvert jusqu' en février 2020 (voir aussi p16)

- **Mon Jardin Chocolaté** - chocolaterie bio (2 avenue de la Porte Brunet). Ouverture au 1^{er} trimestre 2020

- **Sybel** - épicerie vrac (94 boulevard Sérurier). Ouverture au 1^{er} trimestre 2020

- **Just Hammam** - hammam (6 boulevard d'Indochine). Ouverture au 1^{er} semestre 2020

- **Sneakers Shine** - personnalisation de baskets (30 Boulevard d'Algérie). Ouverture au 1^{er} semestre 2020

QUARTIER

UNE CÉRAMISTE PLACE DES FÊTES!

Mugs, bols, théières... l'Atelier de Charlotte Lasceve, au 24 rue des Bois, est un nouveau lieu de créations céramiques. Ce local commercial a été acquis par la SEMAEST dans le cadre du Contrat Paris'Commerces que lui a confié la Ville de Paris.

Ouverte de 8h30 à 21h et certains week-end, cette boutique propose aussi des cours et des ateliers d'initiation au travail de la terre et de l'émail.

www.charlottelasceve.com

ARTI-
SANAT

UNE ÉPICERIE EN CIRCUIT COURT

« Le Panier d'à Côté » a ouvert ses portes au 3 bis rue Petit. Cette épicerie « locavore » propose des produits issus de l'agriculture biologique ou raisonnée. Fruits et légumes sont récoltés chaque matin, ce qui garantit leur fraîcheur et leur goût. Sillonnant l'Île-de-France à la rencontre de petits producteurs d'agriculture artisanale, durable et respectueuse de l'environnement, l'épicerie privilégie le circuit court (les fermes sélectionnées sont à moins de 100 km de Paris). Bénéficiant de l'accompagnement du GIE Paris Commerces, « Le Panier d'à côté » promeut des produits sains et extra-frais, et reconstruire le lien entre le producteur, le produit et le consommateur...

PANIER



© DR

le 19^e au
quotidien

ÉDUCATION
POPULAIRE

LES SCIENCES À VOTRE PORTE

Jusqu'au 22 février, l'association Traces vous accueille au 7 avenue de la Porte Brunet avec « Rayon sciences », un programme d'activités gratuites, scientifiques, ludiques et pédagogiques pour enfants et adultes : ateliers « créativité technique », « Science frugale », « Raconte-moi tes technologies », rencontres avec des chercheurs, etc. Rendez-vous les jeudis et vendredis de 16h30 à 19h et samedis de 14h à 18h. Réservation gratuite et obligatoire pour les groupes scolaires.

06 41 88 67 79 - rayon-science@groupe-traces.fr

L'INSTITUT « BEAUTÉ CONFIDENTIELLE » S'INSTALLE PAR ICI

Accompagnée par le GIE Paris Commerces et en partenariat avec le secteur hospitalier, une nouvelle enseigne vient d'ouvrir ses portes au 275 rue de Belleville. Sa spécialité ? La réalisation, la pose ainsi que l'entretien de prothèses

capillaires indétectables et naturelles. Cet Institut s'adresse prioritairement aux femmes qui suivent des chimiothérapies provoquant la chute de cheveux.

www.beaute-confidentielle.fr

LES TRAVAUX SE TERMINENT RUE D'AUBERVILLIERS ET SUR LA COULÉE VERTE ENTRE VILLETTE ET BUTTES-CHAUMONT...

Prolongement de la piste cyclable bi-directionnelle de la **rue d'Aubervilliers** jusqu'au Pont Rail (travaux en cours), animation de l'espace public, végétalisation des espaces et maintien des cheminements piétons avec de nouvelles traversées équipées en feux tricolores, réfection du revêtement du sol et implantation de nouveaux points lumineux... Les nouveaux aménagements de la partie nord de la rue d'Aubervilliers (des numéros 147 et 160) facilitent une pluralité d'usages comme le sport ou encore la promenade.

Voté lors de l'édition 2016 du **Budget participatif d'arrondissement** et conçu au terme de plusieurs réunions de concertation

LIVRAISON

avec les riverain.e.s, le projet d'« Une Coulée Verte de la Villette aux Buttes-Chaumont » a permis de franchir un nouveau cap dans la végétalisation d'un secteur encore trop minéral. **Près de 1 500 m² ont ainsi été végétalisés**, avec la transformation de l'espace végétal, situé **allée Arthur-Honegger**, en cheminement piéton central sur pavés engazonnés, la mise en place de repères végétalisés à chaque intersection de la promenade et la végétalisation des deux côtés de l'escalier situé entre l'avenue Jean-Jaurès et l'allée Arthur-Honegger, du cheminement qui conduit à la **place Jacques-Féron** et de la **place Francis-Poulenc**.



la chasse au gaspì est ouverte dans le 19^e!
alimentation, ameublement, décoration, commerce, culture... le 19^e
chasse les gaspillages en tout genre. dans tout l'arrondissement,
des initiatives municipales et associatives fleurissent pour la
valorisation des déchets, le réemploi et le recyclage.

UNE SUPÉRETTE ANTI-GASPI ET ANTI-VIE CHÈRE

COMMERCE

10 millions de tonnes! C'est ce que pèse la nourriture jetée chaque année en France, soit l'équivalent de 150 kg par habitant. Face à ce constat, la Ville de Paris a lancé en début d'année l'Appel à projets « **Alimentation pour tous** » visant notamment à lutter contre le gaspillage alimentaire. Née il y a tout juste 18 mois, près de Rennes, l'**épicerie Nous Anti Gaspi** est le grand lauréat de ce projet ambitieux qui lui permet d'ouvrir son 6^e magasin et **le premier à Paris, dans le 19^e**. Avec l'appui de la SEMAEST, elle s'établit aujourd'hui dans un local de 380 m² situé au **66 rue du Pré-Saint-Gervais** où même le design s'inspire de l'économie circulaire. Ici, vous trouverez des produits de qualité, souvent bio, mais refusés par la grande distribution et vendus 30% moins cher.

UNE CHARTE ANTI-GASPI

Mercredi 16 octobre, à l'occasion de la journée nationale de lutte contre le gaspillage alimentaire, le Maire du 19^e et le directeur de la Caisse des écoles du 19^e ont signé une charte qui formalise leurs engagements pour une consommation et une distribution raisonnables dans les cantines de l'arrondissement. Elle prévoit une sensibilisation des enfants et des parents au gaspillage par la diffusion d'informations (diffusion des statistiques quotidiennes sur la consommation des plats et la satisfaction des enfants; consultation trimestrielle de l'ensemble de la communauté éducative sur le choix des menus; éducation nutritionnelle), des ajustements des quantités préparées et servies, une optimisation du pain, la redistribution des excédents à des associations, etc.

Consultez la charte sur www.mairie19.paris.fr

MON
RESTO
D'ECOLE



ON COLLECTE !

Au lieu de gaspiller nos déchets alimentaires, en les envoyant à l'incinération, il est possible de les valoriser en biogaz ou en compost. Mais pour cela, il faut les trier ! Avec les nouveaux bacs de tri à couvercle marron mis à votre disposition par la Ville, vous pouvez agir contre le gaspillage depuis votre cuisine. C'est mieux pour la planète ! Les containers à couvercle marron sont distribués depuis fin septembre dans tous les locaux poubelles de l'arrondissement en capacité de recevoir un nouveau bac. Depuis début octobre, les éco-animateurs de la Ville de Paris et du Syctom (syndicat intercommunal du traitement des ordures ménagères) ont engagé une vaste opération de porte-à-porte auprès des 84 000 ménages de l'arrondissement qui vivent dans un immeuble doté d'un container marron. Ce porte-à-porte permet de distribuer les kits de tri (seaux, rouleaux de sacs compostables et documentation) et d'expliquer les modalités de ce nouveau geste de tri.

DÉCHETS
ALIMENT-
AIRES

À ce jour, 80 000 kits de tri ont été remis, dans l'arrondissement. Pour le seul mois d'octobre, 55 tonnes de déchets alimentaires ont déjà pu être collectés, ce qui équivaut à environ 16 550 kg de compost et 3 575 litres de bio-carburant.

Pour en savoir plus sur ce nouveau tri sélectif et son arrivée chez vous, rendez-vous sur le site de la Mairie du 19^e (page collecte et traitement des déchets). www.mairie19.paris.fr

RAMÈNE TON TROGNON !

Dans le cadre du déploiement de la collecte des déchets alimentaires, 4 écoles de l'arrondissement vont participer au projet « Ramène ton Trognon », en partenariat avec la Jeune Chambre Économique. Cette opération permettra d'associer les enfants à cette nouvelle démarche éco-citoyenne en leur demandant de ramener 2 fois par semaine à l'école, les déchets alimentaires produits à la maison. L'objectif est de sensibiliser les petits parisiens et leurs parents aux enjeux du tri sélectif, notamment celui des déchets organiques, et au gaspillage alimentaire. Il n'est jamais trop tôt pour se préparer à devenir les éco-citoyens de demain !

ÉDUCATION



ÉCONOMIE
SOCIALE ET
SOLIDAIRE

DES KIOSQUES
« ÉTHIQUES »

En partenariat avec la Ville de Paris, les Canaux - Maison des économies solidaires et innovantes - investissent les premiers kiosques 100% recyclés, éthiques et solidaires. Ces véritables commerces artisanaux de proximité permettront quotidiennement à 15 commerçants engagés et responsables de venir tester leurs projets alimentaires et végétaux auprès des consommateurs du quartier. Pour les découvrir, rendez-vous du lundi au samedi à la sortie du métro Stalingrad (boulevard de la Villette). Photo page 17.
Plus d'informations sur www.lescanaux.com

ET SI VOUS DEVENIEZ
MENUISIER ?

Envie de fabriquer un meuble sur mesure en bois de récup' ? Une réparation à faire sur une chaise branlante ? L'atelier de menuiserie de l'association « À Travers Fil » vient de s'installer 133-140 rue d'Aubervilliers. Chaque samedi après-midi de 14h à 17h (hors vacances scolaires), c'est l'Atelier Populaire de Menuiserie : 3h pour apprendre à fabriquer, réparer ou transformer ses meubles et objets en bois. Un menuisier salarié et des bénévoles de l'association vous aident sur vos projets.
Plus d'infos sur www.atraversfil.org
contact@atraversfil.org - FB: @atraversfil

ARTISANAT



OUVREZ LES BOÎTES À LIVRES

Issues d'un projet déposé et voté lors de l'édition 2016 du Budget Participatif, les boîtes à livres débarquent dans le 19^e. Quatre boîtes à livres ont déjà été installées square Serge-Reggiani, square Claude-Bernard, square Monseigneur Maillot et place Hannah-Arendt. Ces boîtes ont été fabriquées par l'association du 19^e « À travers Fil », spécialisé en menuiserie. Ce projet solidaire s'inscrit dans le cadre du Plan « Lecture pour tous » porté par la Mairie du 19^e. Il entend favoriser le lien social, un accès égal à la culture et encourager une économie du partage et du don. N'hésitez pas à y déposer des livres que vous avez aimés pour partager vos coups de cœur et découvrir ceux des autres.

ECO
CULTURE

LA FERME DU RAIL AU TERMINUS !

Lauréat de l'appel à projets parisien lancé en 2014 « Réinventer Paris », l'espace agri-urbain **la Ferme du rail, ouvre ses portes au 2 bis rue de l'Ourcq**. Un air de nature dans le 19^e ! La Ferme du rail, c'est d'abord une vraie exploitation agricole en plein Paris. En bordure de la Petite Ceinture parisienne, elle propose en effet une serre de production, des ateliers, une champignonnière et des espaces extérieurs cultivés en permaculture, aquaponie, sac de culture et agroforesterie. Avec son verger, son potager en pleine terre et de toiture, son poulailler et sa plateforme de compostage alimentée par la collecte des déchets organiques des restaurateurs du quartier, c'est le dépaysement garanti ! Ce sera aussi un restaurant de produits locaux, 15 logements en Centre d'hébergement et de réinsertion sociale et une petite résidence sociale étudiante puisque cette activité agricole sert de support à des emplois d'insertion destinés aux personnes hébergées sur place ou orientées par des associations.

URBANISME

CONSTRUCTION 100 % ANTI-GASPI

La Ferme du rail relève de la certification Haute Qualité Environnementale. Plus de 90 % des matériaux utilisés sont ainsi issus de la filière sèche bio-sourcée (bois, paille, terre) et de matériaux de récupération (béton concassé de réemploi). Le bâtiment, avec son ossature en bois, a été isolé avec de la paille pour réduire les besoins énergétiques. Les équipements sont donc peu énergivores avec une chaudière à granulés bois, économes en eau et les eaux pluviales sont récupérées.



suivez les
flèches...

dans les rues du 19^e par gérard sportive

VILLA

VILLA SUR
43 M. (D' -)

PRÉCÈDE
PAULO
DE 1920
À 1945

CELLE DU
PARC EST
CONNUE

AUTRE VILLA
(DE L' -)

ENTRE
ALLÉE ET
EIDERS

COURS
ALPIN

PETIT
TOUR
BORIS À
LA PAGE

DU PASSAGE
À L'AVENUE

VAUT LE
DÉTOUR

RATURAI
QUAI
(DE LA -)

SUSCITE
UNE
RÉACTION

PRÉNOM
PHONÉTIQUE
AFFLUENT
DU DANUBE

ELLE
TIENT LA
ROUTE

HÉROS
DE VIRGILE

AIDE AU
FREINAGE

BIEN
ACCOMPLI

APPELLE
AU SECOURS

MATÉRIAU
À LA
FENÊTRE

CITÉ
CHAUMONT
PETIT NOM
D'ÉVORA

RUE (DE -)

MOT POUR
LE DOCTEUR

EUROPE EN
RÉDUCTION
SOUHAITS

DANS LA
RUE DES
LILAS

FLEUR(S)
PARFUMÉE(S)
SE TIENT AU
JARDIN

EST
FACILE À
FRANCHIR

BRUT
DANS LE
BON SENS

UN PEU
FOLLE
MENTION
LAITIÈRE

SIGLE
D'ÉTAT-CIVIL
LETTRES DE
PERMIS

AUTRE CITÉ
RÉPANDUE

BUTTE

en forme

DES TERRAINS FLAMBANT NEUFS AUTEP STALINGRAD

Après rénovation, le TEP Stalingrad a rouvert ses portes le 21 septembre. Le nouveau « playground off » offre un accès libre à des terrains de basket parmi les plus beaux de la capitale.

C'est à la faveur d'une collaboration entre l'association Meltin'Club - Oasis Sportive et la Ville de Paris que ce site a pu être remis en service.

Le TEP, situé sous le viaduc du métro aérien, à la station Stalingrad, se compose de deux terrains neufs de basket 3X3, futur discipline olympique dès les JO de Tokyo de 2020. Il dispose d'un nouvel enrobé coloré, de nouveaux pare-balls en inox, d'un marquage au sol graphique et de paniers transparents. Ce qui en fait un terrain de prestige.

Ouverture du site de 17h à 22h en semaine, de 9h à 22h le samedi et de 9h à 18h le dimanche. Des animations sont prévues pendant les vacances scolaires.



BASKET





Stank DELPAL
@stankdelpal



David CORBUS
@dacorbus



Quentin DÈVE & Alice LEGENDRE
@dvveel

WWW.MON19.FR

L'ÉTÉ DANS LE 19^E:

Découvrez les 5 photos des lauréat.e.s
du concours organisé sur Instagram
#mon19e_ete de juin à septembre sur
le thème de l'été. Jury: @femmemobile



Michel LIM
@limmichelpics

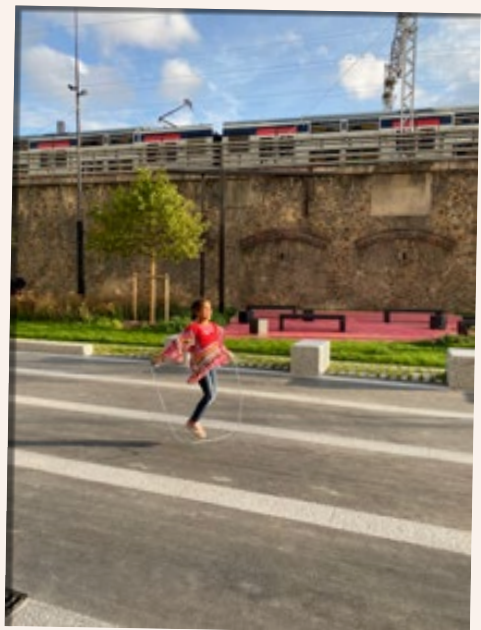


Olivier EURYALE
@geometre18

PHOTO-
GRAPHIE

OBJECTIF SPORT :

Découvrez les photos des lauréat.e.s du concours organisé sur Instagram **#mon19e_sport** de septembre à octobre sur le thème du sport. Jury: @discret



Guna Angelika PIRRO
@gunaangelika



Susanne THIERFELDER
@greenfoodspot



Dominique BRECHT
@lilianedominique



@mon19e



Vincent COUTARD
@centvin.photo



Stank DELPAL
@stankdelpal

STUDIO 19 À LA PHILHARMONIE DE PARIS

Vendredi 8 novembre, la restitution du projet Studio 19 a permis de découvrir le travail élaboré tout au long de l'année à la Philharmonie. À travers des ateliers de pratique musicale et artistique, les jeunes des Collèges Mozart, Méliès et Rouault, mais aussi du Foyer Tandou, de la Fondation Jeunesse Feu Vert et des Centres Paris Anim' Solidarité Angèle Mercier et Place des Fêtes, ont offert

un spectacle futuriste autour du thème de la conquête lunaire. L'occasion d'explorer les multiples facettes de la vie d'artiste, de la technique à la scène, en passant par l'écriture musicale, la réalisation ou la chorégraphie. Le tout encadré par une équipe pédagogique de premier choix sous l'égide de la Philharmonie. Un formidable spectacle!

LE THÉÂTRE PARIS-VILLETTE EN MIEUX!

Le Théâtre Paris-Villette accueille à nouveau son public pour de nouvelles programmations enthousiasmantes. Grâce au Budget Participatif de la Ville, il vous propose désormais une salle de spectacle entièrement rénovée, qui met

en valeur les magnifiques arches de pierre, avec des gradins neufs offrant une assise très agréable, et de nouvelles ouvertures intérieures.



LIEUX
CULTURELS

LA CABARET SAUVAGE NOUVELLE GÉNÉRATION!

De l'autre côté du parc de la Villette, le tout nouveau Cabaret Sauvage, temple des musiques du monde, vient lui aussi de prendre un nouveau départ. Le nouveau chapiteau a en effet été conçu pour offrir un son optimal

au public tout en restant complètement silencieux pour l'extérieur. La nouvelle structure en bois concilie ainsi une esthétique et une acoustique parfaites.





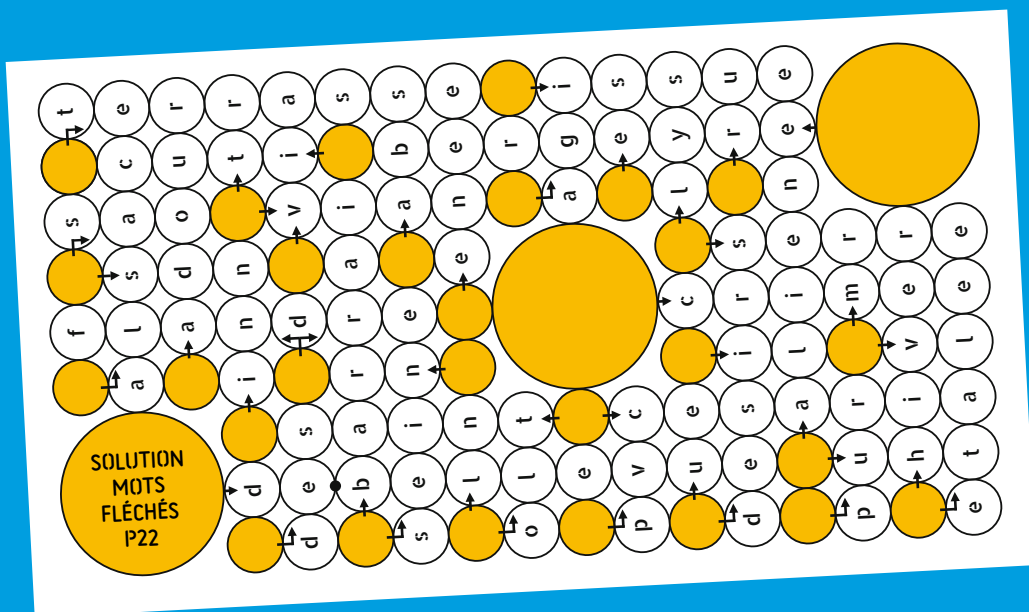
ARTS DE LA SCÈNE

GRANDE ÉCOLE POUR « LES PETITS RIENS »

Fin novembre, l'École des Arts de la Scène a ouvert ses portes au 5-7 quai du Lot. Issu du Budget Participatif 2016 et déposé par le Conseil de Quartier Rosa-Parks / Mac Donald, ce nouveau centre artistique permet à l'association « Les Petits Riens » de développer sa mission auprès des enfants et des habitants du quartier. C'est un lieu unique qui donne accès à des studios d'enregistrement, des salles de danse et de musique, des espaces de rencontres avec des artistes professionnels. Depuis 2003, l'association fait naître des vocations et révèle chaque année le talent de centaines d'enfants du 19^e à travers la pratique du chant, de la danse, du théâtre ou de la musique. « Les Petits Riens », ce sont en effet

des interventions dans les écoles et collèges du quartier, des initiations à la musique ou à la danse, des résidences d'artistes qui participent aux ateliers avec les enfants, des ateliers d'éveil musical en anglais, et des représentations sur de grandes scènes comme à la Philharmonie ou à l'Opéra Comique. L'École des Arts de la Scène est donc une nouvelle étape dans la vie de l'association qui a su faire de la pratique artistique un moyen d'épanouissement, de création de lien social et d'apprentissage de la citoyenneté. Un lieu où l'on transmet plus que l'on enseigne.

Contact: ecoledesartsdelascene@gmail.com
www.lespetitsriens.org





DU 31 JAN. AU 9 FÉV.

CONCERTS D'HIVER

La Mairie du 19^e vous invite à la 11^e édition des Concerts d'hiver organisée avec La Fabrique à Enchantements. Au programme : 10 jours de concerts gratuits de musique classique... mais pas que ! Ces concerts sont donnés dans la salle des fêtes de la Mairie (5-7 place Armand Carrel).

Programmation artistique et présentation du festival par Marco Avallone. Entrée libre dans la limite des places disponibles.

Infos : www.mairie19.paris.fr



© Felicia Simion

JUSQU'AU 5 JANVIER

THÉÂTRE ENFANTS

Le Théâtre Paris Villette (211 avenue Jean Jaurès) présente « L'enfant Océan ». Sous la plume de Jean-Claude Mourlevat, l'histoire du Petit Poucet prend la forme à la fois d'un road-movie enfantin et d'une enquête policière à suspens. Une grande aventure à vivre en famille ! (dès 8 ans). Tarifs de 8 € à 16 €.

www.theatre-paris-villette.fr



© Yasushi Kato

JUSQU'AU 9 FÉVRIER

EXPOSITION

Avec « Jusqu'ici tout va bien ? Archéologies d'un monde numérique », les visiteurs découvrent un musée abandonné depuis l'an 2019, après la disparition du genre humain... Une exposition organisée dans le cadre de la Biennale des arts numériques NémO de la Région Île-de-France au CENTQUATRE Paris (5 rue Curial).

Billetterie : 01 53 35 50 00

<https://billetterie.104.fr>



DU 5 AU 8 FÉVRIER

SPECTACLE

L'Atelier du Plateau vous invite à la 4^e édition de « La grande table ». Cet événement consacré à la composition culinaire et musicale, fait la part belle aux légumes et aux instruments anciens. Chaque soir une équipe, sur scène et en cuisine, porte un regard contemporain et moderne sur ces instruments chargés d'histoire et travaille avec la noblesse des produits d'hier. Quatre soirées uniques à l'Atelier du Plateau, pour sculpter sons, épices et mets. Tarif : 30 euros - 01 42 41 28 22

**www.atelierduplateau.org
cdnq@atelierduplateau.org**



SAMEDI 7 MARS

COURSE

A l'occasion de la journée internationale des droits des femmes, une course gratuite, ouverte à tou.te.s, est organisée au Parc de la Villette, par la Mairie du 19^e et l'association Libres Terres des Femmes. Pour cette course de l'égalité, vous pouvez choisir deux parcours : 4 ou 8 km. Départ : 10h15.

Informations et inscriptions : **www.mairie19.paris.fr**



SAMEDI 15 FÉVRIER

COURSE

À partir de 10h, la traditionnelle course de la Saint-Valentin se déroulera dans le parc des Buttes-Chaumont. Les participant.e.s s'élanceront sur un parcours de 10 km en solo ou de 5 km en duo. Organisée par l'association des Front Runners de Paris cette course est tout à la fois un événement de sensibilisation aux discriminations liées à l'orientation sexuelle, un événement sportif du Paris Running Tour et un événement festif qui célèbre la fête des amoureux.

<https://fronrunnersparis.org/>

LES ÉLU.E.S SOCIALISTES & APPARENTÉS

Avoir de l'ambition pour Paris, c'est de ne pas opposer les aspirations. Notre ville est suffisamment imaginative et le modèle que Paris invente se doit de répondre à toutes les attentes des parisiens.

Produire et offrir du logement? Bien sûr, nous en avons besoin.

Protéger les espaces de nature? Oui, et plus que cela: les développer également.

Partout où c'est possible, construire du logement pour élargir l'offre, faire baisser la tension sur le marché immobilier et offrir une gamme de logements sociaux aux familles des classes moyennes qui y sont éligibles. Ces dernières années, dans le 19^e, nous avons ainsi produit près de 1600 nouveaux logements sociaux neufs, presque en totalité dans les zones jusqu'ici faiblement dotées.

Et produire les logements dont nous avons besoin n'est pas incompatible avec la belle idée que la nature a sa place partout, et surtout en ville.

Aujourd'hui, toutes les études le démontrent et plus personne ne conteste l'effet indéniablement bénéfique de la nature en ville: tempérance, en cas de pic de caniculaire, amélioration de la qualité de l'air, îlot de tranquillité face à la pollution sonore.

Il nous faut donc planter des arbres, des arbustes, des buissons, débitumer, remettre de la terre, multiplier les jardins partagés, végétaliser nos murs, nos toits et nos terrasses, faire le pari de l'agriculture urbaine pour produire localement ce dont nous avons besoin comme sur les terrasses de l'Hopital Robert Debré où sur 4400m² se déploieront une ferme florale qui alimenteront les fleuristes du 19^e.

En quelques années, nous avons plantés près de 200 arbres vergers dans nos écoles, nous y avons également multipliés les potagers. Nous avons créés la forêt linéaire nord et sud et le très beau jardin Cesaria Evora, soit près de 30000 m² supplémentaires d'espaces verts.

Nous avons expérimentés le déploiement d'une rue végétale, rue Georges Thill, et préparons actuellement la coulée Verte du parc de la Villette aux Buttes Chaumont, en passant par l'Allée Darius-Milhaud.

Dans quelques semaines ouvriront également, et c'est peu de dire que nous l'attendions, deux tronçons de la petite ceinture: en tout 700 mètres supplémentaires d'espaces verts, de promenades, de respiration et de détente.

Nous pensons donc que c'est possible: imaginer la ville dont nous avons besoin, avec les logements et les services nécessaires en contact étroit avec la nature.

C'est dans cet esprit que nous imaginons les projets urbains nouveaux. Ce sera le cas de l'îlot Fertile, lauréat de l'appel à projet Réinventer Paris, qui offrira des logements et des services autour d'un vaste jardin. C'est aussi dans cet esprit que nous réfléchissons le futur

projet de la Porte de la Villette qui aura l'ambition de faire de la ville, un lien entre Paris et les communes voisines, en réservant une place généreuse à la nature.

**ROGER MADEC - PRÉSIDENT DES ÉLU.E.S
SOCIALISTES ET APPARENTÉS**
roger.madec2@paris.fr

LES ÉLU.E.S ÉCOLOGISTES ET CITOYENS

CHANGEMENT DE CLIMAT, CHANGEMENT DE VILLE

L'urgence climatique et environnementale est le grand défi que nous devons relever dans notre ville. Il en va de notre santé et de notre qualité de vie. Et à Paris nous pouvons agir. Les solutions existent pour intégrer dans l'aménagement des rues et les nombreuses opérations de construction et de rénovation les enjeux climatiques.

A condition de radicalement changer nos manières de faire la ville et largement renforcer la présence de la végétation et l'eau loin des verdissements décoratifs. En bannissant les aménagements consistant en une vaste bétonisation et, au contraire, en développant les espaces de pleine terre arborés pour produire une ville moins chaude capable d'absorber les eaux de pluies et éviter les inondations. Il est urgent de reconquérir massivement l'espace public au profit des piétons, des bus et des vélos pour réduire drastiquement les pollutions liées au trafic routier. Autant de moyens simples et concrets pour faire baisser les températures, offrir à tous des espaces de rafraîchissement, fabriquer une ville où il fait bon vivre quelles que soient les conditions climatiques. C'est pourquoi les élus écologistes et citoyens soutiennent les habitants mobilisés contre des projets immobiliers climaticides: le bétonnage d'un cœur d'îlot végétalisé rue de Nantes ou l'abattage d'arbres par dizaine au cœur de la Butte Bergeryre. Le temps est venu de la cohérence face à l'urgence climatique. Le plan local d'urbanisme doit être complètement révisé et enfin rendu compatible avec les objectifs du plan climat de Paris. Le climat change, Paris doit changer aussi.

**DAN LERT - PRÉSIDENT DU GROUPE
ÉCOLOGISTE ET CITOYEN**
groupeecologistecitoyen19@gmail.com
<http://vivremieuxdansle19.fr>

LES ÉLU.E.S GÉNÉRATIONS

LA RETRAITE À POINT, C'EST POINT DE RETRAITE!

Après la réforme de l'assurance-chômage, le gouvernement poursuit son entreprise de précarisation de la société en annonçant la fin du système solidaire de retraites, au profit de logiques individualistes, au détriment des jeunes, des femmes, et des personnes les plus précaires. La vision d'un système individualiste des retraites de Macron ne considère ni l'espérance de vie en bonne santé, ni l'uberisation de la société et les mutations du monde du travail, ni l'urgence écologique qui voudraient que nous travaillions différemment et moins. Génération.s sera de toutes les mobilisations pour porter un autre projet politique. Bruno Lapeyre et Léa Filoche.

LES ÉLU.E.S GÉNÉRATIONS
[www.facebook.com/groupe.
Generation.s.Mairie19](https://www.facebook.com/groupe.Generation.s.Mairie19)

LES ÉLU.E.S COMMUNISTES FDG

La toute nouvelle École des Arts de la scène de l'association Les Petits Riens est un cas d'école de ce que peut apporter l'intervention citoyenne dans la construction de notre ville : porté avec obstination par l'association, relayé depuis tant d'années par des habitant.e.s et élu.e.s, validé par le budget participatif et installé dans un quartier – Rosa Parks/Macdonald – qui, quelques années après sa construction, a encore bien besoin de bâtir du lien social.

Cette nouvelle école est aussi un exemple de ce que art et quartiers populaires ont à faire ensemble : jamais en rabattre sur l'exigence et la dignité que méritent ces quartiers, accompagner les jeunes en leur donnant les moyens de s'exprimer, construire des ponts avec les établissements scolaires... Malgré les discours, on voit bien que le gouvernement tarde à mettre en place une éducation artistique pour tou.te.s au niveau de ce qui s'invente localement avec les moyens du bord. Les élu.e.s communistes sont fiers d'accompagner ces initiatives. Des combats de plus de dix ans débouchent sur du concret, à l'image aussi de la médiathèque place des Fêtes... Allons plus loin!

LES ÉLU.E.S COMMUNISTES
sergio.tinti@paris.fr

LES ÉLU.E.S LR-UDI-MODEM

LE 19^E DOIT FAIRE FACE À LA MONTÉE DE L'INSÉCURITÉ

Les Parisiens ne sont plus en sécurité chez eux. La délinquance s'enracine à Paris, sous toutes ses formes et dans tous les quartiers, du plus populaire au plus résidentiel. Révélés fin octobre, les derniers chiffres officiels de la Préfecture de Police font froid dans le dos.

Notre arrondissement n'échappe pas à cette montée en puissance de l'insécurité dans les neuf premiers mois de l'année 2019 : 752 cambriolages, 3 030 atteintes à l'intégrité physique, 2 163 vols liés à l'automobile sont parmi les chiffres qui illustrent cette dégradation constante de notre cadre de vie.

Déjà confrontés à la saleté des rues et à la cherté du logement, 60 000 Parisiens ont fui la capitale en cinq ans. Mais peut-on véritablement imaginer interrompre cette hémorragie lorsque l'insécurité grandit ainsi chaque jour ?

La création d'une police municipale s'impose pour contribuer à rétablir l'ordre dans la capitale. Nous proposons de déployer 3 200 policiers municipaux au service de la tranquillité publique à qui seront confiés en priorité une mission de surveillance dans les quartiers sensibles, réalisée à pied par des patrouilles en uniforme. Ces policiers seront armés de pistolets automatiques 9mm et de pistolets à impulsion électrique (taser) selon les missions qu'ils accomplissent et dotés d'équipements modernes. Les agents disposeront de gilets pare-balles, de caméras-piétons, de radios localisées, d'une flotte de véhicules sérigraphiés, équipés de sirène et de gyrophare pour mener à bien leur mission.

Il sera également urgent de doubler le nombre de caméras de vidéoprotection : actuellement au nombre de 1 300 environ, elles passeront à 2 600 au cours de la mandature. Pour mémoire, la capitale compte aujourd'hui 1 caméra pour 1 692 habitants, contre 1 caméra pour 603 habitants à Marseille et 1 caméra pour 986 habitants à Lyon.

Voici quelques-unes des mesures que les élus Républicains souhaitent mettre en place dès la prochaine mandature pour faire face à l'incurie gouvernementale.

ANNE-CONSTANCE ONGHÉNA.
JACK-YVES BOHBOT &
LES ÉLUS DU GROUPE LES RÉPUBLICAINS



© ILLUSTRATIONS CLAUDE MAYET - 06 81 00 70 29 - ADAGP 2019

Meilleurs vœux

2020



Mairie du 19° : 5-7 place Armand Carrel 75019 Paris / www.mairie19.paris.fr