

INFO **N°22** DEC 2014 JAN/FEV 2015

QUINZE

MAGAZINE D'INFORMATION DE LA MAIRIE DU 15^e

LE PARC ANDRÉ CITROËN BIENTÔT RÉNOVÉ



LA QUALITÉ
DE L'AIR
EN DÉBAT



RÉNOVATION
DU PÔLE
MONTPARNASSE
C'EST PARTI !

INFQUINZE N°22

DÉCEMBRE 2014 / JANVIER / FÉVRIER 2015

EDITO P.3	TOUT EN IMAGES P.4	SÉCURITÉ P.5	FAMILLE P.6 8	SOLIDARITÉ P.8 9	EMPLOI P.10 11	CADRE DE VIE P.12 13
URBANISME LOGEMENT P.14 15	LOISIRS / SPORT / CULTURE P.16 17	DÉMOCRATIE LOCALE P.18 19	VIE ASSOCIATIVE P.20	TRIBUNE LIBRE P.21	RENDEZ-VOUS P.22 23	

PROCHAINES SÉANCES DU CONSEIL D'ARRONDISSEMENT :

Lundi 26 janvier / Lundi 2 mars / Lundi 30 mars

A 19h, en salle du conseil de la Mairie du 15^e

Les conseils d'arrondissement sont également filmés et disponibles sur le site de la Mairie : www.mairie15.paris.fr
Pour nous contacter : contact.mairie15@paris.fr



Retrouvez la Mairie du 15^e sur **TWITTER & FACEBOOK**

LA MAIRIE À VOTRE SERVICE

RENSEIGNEMENTS PRATIQUES

Mairie du 15^e
31 rue Pécelet
Tél : 01 55 76 75 15

ACCÈS À LA MAIRIE

12 VAUGIRARD

39 70 80 88

TRAVERSE MAIRIE DU 15^e

HORAIRES D'OUVERTURE

Du lundi au vendredi
de 8h30 à 17h00
Nocturne jusqu'à 19h30 le jeudi

PERMANENCE D'ÉTAT CIVIL

(uniquement déclarations
de naissances ou de décès)
le samedi de 9h00 à 12h30

ACCUEIL DU PUBLIC

SERVICE D'ACCUEIL
Tél : 01 55 76 75 57

SERVICE ÉTAT CIVIL
Du lundi au vendredi de 8h30 à 17h00
Le jeudi jusqu'à 19h30
Le samedi de 9h30 à 12h30
(uniquement déclarations
de naissances ou de décès)
Tél : 01 55 76 75 15

SERVICE DES ÉLECTIONS
Du lundi au vendredi de 8h30 à 17h00
Le jeudi jusqu'à 19h30
Tél : 01 55 76 76 13

SERVICE DES AFFAIRES GÉNÉRALES, RELAIS INFORMATION LOGEMENT ET HABITAT
Tél : 01 55 76 76 23 ou 01 55 76 77 31

SERVICE ENFANCE, FAMILLE, JEUNESSE, RELAIS INFORMATION FAMILLES
Tél : 01 55 76 76 23 ou 01 55 76 77 31

AUTRES SERVICES

CENTRE D'ACTION SOCIALE
3 place Adolphe Chérioux
Du lundi au vendredi de 8h30 à 17h00
Tél : 01 56 56 23 15

SERVICE DE LA CAISSE DES ÉCOLES
154 rue Lecourbe
Du lundi au vendredi de 8h30 à 17h00
Tél : 01 53 68 96 68

TRIBUNAL D'INSTANCE DU 15^e
Salle d'audience :
154 rue Lecourbe
Métro Vaugirard (ligne 12)
Tél : 01 53 68 77 80
Du lundi au vendredi
de 9h à 16h

DÉCHETTERIE
Quai d'Issy-les-Moulineaux
Sous l'échangeur du quai d'Issy
du périphérique, Voie AD15
Tél : 01 45 57 27 35
Tous les jours de 9h30 à 19h

NUMÉROS UTILES

SAMU : 15
Pompiers : 18
Police secours : 17
SOS Médecins : 01 47 07 77 77
Centre antipoison : 01 40 05 48 48
Garde médicale : 01 42 72 88 88
Urgences médicales : 01 53 94 94 94

ANTENNE DE POLICE

Pour vos demandes de passeport et de carte d'identité, vous devez désormais prendre rendez-vous.

Votre antenne de police vous accueille exclusivement sur rendez-vous à prendre soit par internet : prefecturepolice.fr soit par téléphone : **01 58 80 80 80**

Permanences des élus à consulter sur le site www.mairie15.paris.fr

Les Parisiens, parmi ceux qui y ont cru, vont rapidement déchanter : alors que la gauche avait promis au cours de la campagne des municipales une stabilisation de la fiscalité parisienne pendant toute la mandature, la réalité qui s'impose désormais à tous, celle d'une situation économique très dégradée, contraint l'Etat à une baisse drastique de ses dotations budgétaires aux collectivités locales au premier rang desquelles la Ville de Paris. Résultat : **il manque 400 millions à la Maire de Paris pour équilibrer le budget 2015, situation générée aussi par la mauvaise gestion et les recrutements massifs des années Delanoë.**

Dès lors, trois solutions s'offrent à l'exécutif parisien pour équilibrer ses comptes : réduire les dépenses, en particulier les charges de fonctionnement, accroître la dette et/ou augmenter les taxes indirectes et les tarifs municipaux.

Faute de vouloir sabrer franchement dans les dépenses de fonctionnement en comprimant par exemple certaines directions centrales surdotées, **la Mairie de Paris en est donc réduite à s'endetter et augmenter les taxes et tarifs municipaux.**

Lors du débat sur les orientations budgétaires, en octobre dernier, l'exécutif parisien a ainsi proposé « une progression de l'endettement à un rythme identique à celui de la précédente mandature ». D'un rapide calcul, il ressort que la dette a augmenté de 57% entre 2008 et 2014, une évolution qui nous amènera en 2020 à une dette de six milliards d'euros... Nos enfants et nos petits-enfants apprécieront le cadeau !

Quant aux taxes et tarifs municipaux, on nous explique qu'il ne s'agit pas d'impôts et qu'ils peuvent donc être augmentés « modérément » sans trahir d'engagement. **La restauration scolaire, mais aussi les activités périscolaires (ateliers bleus, études surveillées...), les centres d'animation, les conservatoires, les « ateliers beaux-arts », ou encore le stationnement vont ainsi voir leurs tarifs évoluer très sensiblement.**

Présentées comme un facteur de justice sociale, **ces hausses aboutiront à chasser certaines familles** : en se voyant imposer des tarifs en augmentation de 30 à 50%, les familles des classes moyennes et moyennes supérieures risquent de se tourner vers les structures privées. En lieu et place de mixité sociale, nous accueillerons dans les équipements municipaux seulement les catégories les plus modestes. Et les recettes escomptées par la Mairie de Paris ne seront pas au rendez-vous, nécessitant un abondement qui creusera encore davantage le déficit des comptes municipaux.

La même logique s'applique au stationnement de surface avec une hausse massive et généralisée des tarifs. **Le stationnement rotatif sera désormais payant jusqu'à 20h au lieu de 19h, ainsi que le samedi et en août.** Dans les arrondissements périphériques dont le 15^e, **le coût horaire passera de 1,2 € à 2,4 € ! Quant au stationnement résidentiel, il passera de 169 € par an à 513 €, soit une augmentation de 200 % !** Des mesures « anti-voitures » pour remplir les caisses de la Ville et accroître de facto la pollution en encourageant le déplacement des véhicules.

Les Mairies d'arrondissement souhaitent la maîtrise des dépenses. Les efforts consentis ces dernières années ont été considérables. Un exemple : les crédits d'investissement qui me sont délégués au titre de l'« Etat spécial d'arrondissement » ont fondu de 50% entre 2010 et 2014.

De la même manière, les crédits destinés à l'entretien et au fonctionnement quotidien des écoles, des crèches, des équipements sportifs et culturels du 15^e ont-ils diminué ces dernières années, obligeant leurs gestionnaires à faire preuve d'inventivité pour maintenir une bonne qualité de service.

En faisant le choix d'une **politique sélective et injuste frappant toujours plus les familles des classes moyennes et moyennes supérieures**, la Mairie de Paris se met dans la roue d'un Etat financièrement aux abois qui sanctionne par l'impôt ceux qui contribuent à la richesse de notre pays.



**Philippe
GOUJON**

Maire du 15^e
Député de Paris

Édito

1. Célébration des vingt ans d'Orange, rue Olivier de Serres. **2.** Conférence d'Hubert Védrine, ancien ministre des affaires étrangères, dans le cadre des « Rencontres du 15^e », en salle des fêtes. **3.** Lancement de la 30^e campagne hivernale des Restos du cœur, en présence du premier ministre, rue d'Alleray. **4.** Roland Castro, architecte de renom, reçu à la Mairie du 15^e. **5.** Célébration du 25^e anniversaire de la chute du mur de Berlin. **6.** Le chanteur américain Akon et Thione Niang, conseiller du président Barack Obama, en visite à la Mairie du 15^e, signant le livre d'or. **7.** Les Journées Brassens célébrées en présence de Fabienne Thibeault, présidente d'honneur. **8.** 4^e édition de la Fête des continents dans la grande serre-orangerie du parc André Citroën. **9.** Philippe Goujon entouré de Margaux Savarit, Miss Ile-de-France 2014, et d'Amaury Vassili, chanteur lyrique lors d'un concert donné devant les aînés du 15^e. **10.** Visite de la cantine de l'école des Frères Voisin. **11.** Cérémonie de la Libération de Paris sur le parvis de la Mairie du 15^e.



Vols à la tire, protégez-vous !



- Pour vous permettre de mieux vous protéger contre les vols à la tire, la préfecture de police vous délivre quelques conseils.

Soyez particulièrement vigilant dans certains lieux. De manière générale, méfiez-

vous des mouvements de foule ainsi que des fausses bousculades organisées par des bandes de pickpockets pour semer la confusion et relâcher l'attention des voyageurs.

Dans la rue, assurez-vous que votre sac à main est fermé, boutonnez les poches intérieures de vos vêtements, ne rangez pas votre portefeuille dans vos poches arrière. **Dans les transports en commun**, veillez particulièrement à vos affaires lors de la montée et de la descente dans les rames du métro ou dans les escalators : les voleurs profitent souvent de la bousculade qui se produit à cette occasion pour agir.

Dans les grands magasins, restaurants, autres lieux publics, ne mettez pas votre porte-monnaie ou votre portefeuille au-dessus de vos achats. Réglez vos achats par petites coupures ou préférez le paiement par chèque et carte bancaire pour ne pas attirer l'attention d'éventuels pickpockets.

Concernant vos effets personnels...

Prenez avec vous le minimum d'argent liquide, préférez les billets de petite ou moyenne valeur et répartissez vos moyens de paiement en plusieurs endroits (sacs, poches...)

N'inscrivez jamais votre code confidentiel sur un des papiers rangés avec votre carte bancaire. Ne le mettez pas dans la poche extérieure de votre sac ou d'un vêtement.

Déménager sans bloquer la rue

- Afin de faciliter l'organisation des déménagements à Paris, et notamment le stationnement pour le chargement et le déchargement, la préfecture de police a mis en place un téléservice de demande d'autorisation en ligne. Ce nouveau service permet aux professionnels du déménagement et aux particuliers de demander une autorisation utilisant au plus trois véhicules, avec ou sans meubles, valable à proximité du logement à déménager.

Cette demande doit être faite au moins deux semaines avant la date prévue du déménagement. Elle sera traitée par le commissariat de police de l'arrondissement concerné dans les trois jours ouvrables. L'autorisation envoyée au demandeur par courriel devra être imprimée et affichée sur le pare-brise des véhicules utilisés.

Information : prefecturedepolice.interieur.gouv.fr ou 01 53 68 81 00.

Sécurité renforcée pour les fêtes de Noël

- La période des fêtes de fin d'année est traditionnellement faste pour les braqueurs. La préfecture de police déploie donc son **plan anti-braquages du 1^{er} novembre au 15 janvier** dans les quartiers sensibles de Paris rendus encore plus vulnérables en raison des menaces terroristes qui pèsent sur la France. Dans le 15^e, **les quartiers Montparnasse, Porte de Versailles et Beaugrenelle bénéficieront d'une présence policière renforcée et de tournées de policiers roumains destinées à lutter contre la mendicité agressive.**

Lutte contre les incendies, soyons vigilants !

- Le 15^e a été frappé ces derniers mois par plusieurs incendies qui se sont révélés meurtriers et auraient sans doute été moins dramatiques si les logements concernés avaient été équipés de détecteurs. **Les Français ont jusqu'au 8 mars 2015 pour équiper leur logement de « détecteurs avertisseurs autonomes de fumées »**. D'un faible coût, ces détecteurs doivent être installés par l'occupant du logement dans au moins un point central (entrée ou couloir) et, si possible, dans chacune des chambres.

Information : service-public.fr

- Le service des cartes grises, implanté depuis 1966 sur l'île de la Cité, a fermé définitivement ses portes le 17 novembre dernier. Ce service a ouvert le 20 novembre 42 rue Charcot dans le 13^e, dans un espace mieux adapté à l'accueil du public.

La lutte contre la radicalisation religieuse se met en place



- La Mairie de Paris et la préfecture de police ont décidé de développer des actions de **prévention des intégrismes religieux et des dérives sectaires**. Un **numéro vert d'assistance et d'orientation 0 800 005 696** est accessible depuis octobre. Il permet aux familles et aux proches d'obtenir conseils et assistance. Les signalements déposés sur cette plateforme sont transmis à une cellule de prévention réunissant la préfecture de police, le parquet, la Ville de Paris et le rectorat, qui étudie les dossiers et accompagne les personnes signalées et leurs proches.



LUTTONS CONTRE L'ÉCHEC SCOLAIRE

L'Entraide Scolaire Amicale est née en 1969 dans le but de lutter contre l'échec scolaire. Sa mission est d'assurer un accompagnement individuel bénévole auprès des enfants que leurs parents ne peuvent ni aider, ni faire

aider. C'est une association reconnue d'utilité publique.

En 2013/2014, 2.300 bénévoles ont ainsi accompagné 2.900 enfants sur toute la France.



A Paris, 820 enfants ont été pris en charge par 740 bénévoles. Mais de nombreux enfants ne peuvent être accompagnés cette année, faute de bénévoles. **L'Entraide scolaire amicale du 15^e recrute des nouveaux bénévoles pour assurer un accompagnement auprès d'enfants du CP à la terminale.** L'objectif est d'« apprendre à apprendre » à l'enfant en lui transmettant une méthode de travail. L'ESA propose : 1 bénévole pour 1 enfant, 1 fois par semaine pendant 1 an. Pour aider les bénévoles, de nombreuses formations sont proposées.

Information : Annamaria Balducci : 06 19 72 72 07 et Bruno Erpelding : 06 86 42 06 08.

Cantines et centres de loisirs plus chers

■ La Mairie de Paris a décidé de créer deux nouvelles tranches dans la grille tarifaire des services municipaux, actuellement composée de huit échelons. Les familles concernées verront les factures de cantine, de conservatoire, de centres d'animation augmenter significativement. Le prix des repas scolaires passera ainsi à la rentrée 2015 de 5,1 € à 6 et 7 € pour les deux nouvelles tranches créées. **Des mesures tarifaires contre lesquelles la majorité du 15^e s'est opposée, considérant que les familles nombreuses et les classes moyennes et moyennes supérieures assument déjà l'essentiel des hausses de taxes et d'impôts** appliquées par le gouvernement et la Mairie de Paris ces dernières années.



L'école vous intéresse ?

■ Alors devenez Délégué Départemental de l'Education Nationale (DDEN). Ces bénévoles, nommés par l'Inspecteur d'Académie, attachés à l'école publique, membres de droit des Conseils d'école et des Commissions d'architecture, sont investis de missions dans tous les domaines de la vie scolaire (à l'exclusion des aspects pédagogiques) : les effectifs, l'état des locaux, la sécurité, la restauration scolaire, les activités péri-scolaires...

Information sur dden75015.org ou auprès de Sylvianne Acquier-Deyris (01.42.50.56.70).

L'école Brancion classée en éducation prioritaire

■ Le recteur de Paris a accédé à la demande de Philippe Goujon de classer le groupe scolaire Brancion en REP (réseau d'éducation prioritaire). A la rentrée 2015, cette école située aux confins du 15^e recevra des moyens matériels et humains qui lui permettront de mieux encadrer les élèves qui la fréquentent : un maximum de 25 élèves par classe, main-

tien du nombre de classes, augmentation des moyens matériels, accent mis sur les notions de base (lire, écrire, parler) ; renforcement de l'apprentissage de la lecture dans le cadre d'ateliers « coups de pouce », temps dégagé pour les enseignants leur permettant de mieux suivre les élèves les plus faibles.

De moins en moins de bébés à Paris

■ Contrairement à une idée reçue, la natalité parisienne est en chute libre : - 9% en dix ans, avec « seulement » 28.945 naissances en 2013, autant qu'en 1975. Entamée en 2010, la diminution du nombre de naissances dans la capitale s'est encore accentuée l'année dernière. Avec 3.010 naissances en 2013, le 15^e figure en 2^e position des arrondissements dans lesquels naissent le plus d'enfants.



Jeunes, faites-vous recenser !

■ Le recensement citoyen est une démarche obligatoire que vous devez effectuer à 16 ans pour participer à la Journée Défense et Citoyenneté (JDC) et vous inscrire à différents examens. Effectué à 16 ans, votre recensement facilitera également votre inscription automatique sur les listes électorales à 18 ans.

Pour vous faire recenser, deux possibilités s'offrent à vous.

- Gagnez du temps grâce à la télé démarche ! Vous effectuez cette opération sans vous déplacer.

Vous recevez votre attestation de recensement directement dans un coffre-fort numérique sécurisé sur le site d'information public : www.service-public.fr. Disponible à tout moment dans ce coffre-fort personnel, accessible avec un identifiant et un mot de passe, l'attestation reste à portée de clic ! N'attendez pas qu'elle vous soit demandée lors de votre inscription à un examen, un concours ou au permis de conduire !

- Vous pouvez également vous rendre à la mairie de votre domicile. La mairie du 15^e est située 31 rue Pécelet - Métro Vaugirard - ligne 12

Adressez-vous au Service Famille-Enfance-Jeunesse - 2^eme étage - aile Lecourbe, ouvert du lundi au vendredi de 8h30 à 17h et le jeudi jusqu'à 19h30.
Tél. : 01 55 76 76 23 / 01 55 76 77 31

A l'EREA, la musique est à l'honneur

■ L'Établissement Régional d'Enseignement Adapté Alexandre Dumas mêle apprentissage et culture. **Des élèves de 2^e année du CAP « restaurant » ont ainsi bâti un projet « L'estime de soi grâce à la musique »** qui se déroulera le 9 décembre à l'opéra de Paris. La soprano Sophie-Anne Cammas, la contralto Valentine Kitaine et la pianiste Nausica Jarrige recevront les jeunes pour leur faire découvrir l'opéra Garnier. Un dîner sera préparé et servi par les élèves dans le restaurant de l'école avec comme thème... l'opéra.



Bébé, restos du cœur

■ Pour la 7^e fois, la Mairie du 15^e, en collaboration avec la Mairie de Paris et Sodexo, ouvrira ses portes pour accueillir l'opération « **Bébé, restos du cœur** » qui se déroulera du **lundi 1^{er} au samedi 6 décembre**. Cette manifestation permettra de recueillir des produits d'hygiène (shampooing, lingettes, savon...), du matériel de puériculture (porte-bébé, chauffe-biberon...) et des vêtements de bébés (neufs ou en très bon état) offerts par les habitants de l'arrondissement et remis aux Restos du cœur qui les distribueront ensuite tout au long de l'année à ceux qui en ont besoin.

Recensement annuel de la population

■ **Le recensement se déroule chaque année sur un échantillon de 8% de la population de chaque arrondissement parisien.** Si votre logement appartient à l'échantillon recensé cette année, vous allez recevoir prochainement les questionnaires. A partir du 15 janvier 2015, les agents recenseurs, identifiables grâce à leur carte tricolore avec photographie, déposeront à votre domicile les documents suivants : une feuille de logement, un bulletin individuel ainsi qu'une notice explicative. Les personnes fréquemment absentes auront la possibilité de confier leurs questionnaires remplis à une personne clairement identifiée qui les remettra à l'agent recenseur ou bien de répondre au recensement via Internet.

Information :
Mairie du 15^e : 01 55 76 75 15

Le livre à l'honneur à l'école Gramat

■ L'école élémentaire Gramat a organisé sa première bourse aux livres fin novembre, une belle manière de faire rayonner l'école et le quartier, de favoriser les échanges conviviaux entre parents et enfants et de récolter un peu d'argent pour financer des projets scolaires originaux.

Information : legramat15.fr

Famille

La résidence Anselme Payen rénovée ouvre ses portes

■ Cet établissement d'hébergement pour personnes âgées (EHPAD) géré par le Centre d'Action Sociale a été entièrement rénové. Cette maison ultra-moderne située place Violet peut accueillir jusqu'à 108 résidents et dispose de 16 chambres en unité de vie protégée destinées aux pensionnaires atteints d'Alzheimer ou de troubles apparentés.

Anselme Payen propose par ailleurs tous les services qui font la singularité de ce type d'établissements : des équipes médicales présentes 24h/24, des soins individualisés qui prennent en compte les pathologies de chacun, des lieux de convivialité et de détente, une architecture répondant aux besoins des résidents et du personnel soignant, un service hôtelier de grande qualité. Ces prestations sont intégrées dans le prix de journée qui s'élève à 85,75 €.

Information : casvp-anselmepayen@paris.fr

Seniors, formez vous à Internet !

■ La demande grandissante de formation à l'utilisation d'Internet a incité la Mairie du 15^e à développer un service intégré à destination de ceux qui en ont le plus besoin, en particulier les seniors.

Les cours collectifs, donnés par une équipe de jeunes formateurs, Volontaires du Service Civique, se déroulent en semaine et le samedi à la Maison communale (69 rue Violet), dans une salle équipée d'une dizaine d'ordinateurs. Les cours individuels se déroulent sur rendez-vous au domicile des demandeurs qui ne peuvent se déplacer.

Information : 01 55 76 75 19
et contact.mairie15.@paris.fr

Un salon pour les seniors

■ Le Salon des services à la personne se tiendra au Parc des Expositions du 4 au 6 décembre, en même temps que Solulo et la Maison pour Mieux Vivre, vitrine des solutions qui facilitent la vie quotidienne des seniors. Ce salon constitue une opportunité de s'informer sur les services à la personne, le maintien à domicile pour eux ou leurs proches, les logements seniors, les aides dont ils peuvent bénéficier et de multiples conseils.

Solidarité



MONTPARNASSE FAIT LE PARI DU TÉLÉTHON !

Les 5 et 6 décembre, soutenus par la médaillée d'argent handisport de snowboard à Sochi, **Cécile Hernandez-Cervellon**, la Mairie du 15^e et les associations, commerçants et étudiants du quartier Montparnasse se mobilisent pendant 30 heures au profit du Téléthon !

Le parvis de la gare prendra des allures de marché de Noël et le gymnase de la rue du commandant Mouchotte, à 500 m de la tour, accueillera un Défi Sportif de 30h, le tout dans une ambiance festive et conviviale, avec de nombreuses animations et une véritable programmation musicale réalisée en partenariat avec Fréquence 3 et Parr Fêtes.

La cérémonie d'inauguration se déroulera le vendredi 5 décembre à 19h sur le Village, en présence de **Philippe Goujon**, de **Jean-François Lamour** et de **Cécile Hernandez-Cervellon**, avant de laisser place aux artistes musiciens.

Côté Village, vous pourrez faire vos achats de Noël, confectionner vos propres cadeaux en cuir ou en bois, monter un Dark Vador géant en Légo ou vous régaler sur les stands de restauration. Côté Défi Sportif, athlètes ou amateurs, vous pourrez participer à des compétitions inattendues et délirantes : un chrono basket ou un combat de sumo, de l'Ultimate Frisbee déjanté, ou initiation au Bubble Foot.

En famille, seuls ou entre amis, venez partager à nos côtés ces moments festifs de grande solidarité, et participer ainsi au **combat mené depuis 66 ans par l'AFM-Téléthon pour vaincre les maladies génétiques rares**.

Cette manifestation est organisée en partenariat avec : la Mairie du 15^e, L'Essence du Thé – Maison des thés Georges Cannon, les mutuelles MGC Prévention et Viamut MGC, les sociétés Elexpo et Evesa, la gare SNCF Montparnasse et l'association des commerçants Village Pasteur-Vaugirard-Montparnasse, les parkings Vinci-park, la webradio Fréquence3.

Information : www.telethonparnasse.com



Restos du cœur, 30^e !

■ C'est le 24 novembre qu'a été lancée la 30^e campagne hivernale des Restos du cœur. Et c'est dans le 15^e que le Premier ministre, accompagné de plusieurs ministres, de la Maire de Paris, du Maire du 15^e et de Jean-François Lamour, est venu pour encourager les équipes du centre d'accueil de la rue d'Alleray (ouvert du lundi au jeudi de 13h à 16h) qui couvre les huit arrondissements du sud et de l'ouest parisien. Cette année encore, **plus de 22.000 Parisiens sont attendus dans les six centres parisiens qui distribueront plus de deux millions de repas** et développeront un volet « accueil et orientation » pour aider au mieux ceux qui en ont le plus besoin.



Les seniors en balade sur la Seine

■ 80 personnes de la Fraternité Paris sud des petits Frères des Pauvres se sont retrouvées fin septembre pour une croisière d'une demi-journée sur la Seine avec repas et musique. Un moment de joie pour des habitants du 15^e, vivant seuls ou à l'hôpital, qui n'ont que trop rarement l'occasion de se divertir.

Les Filles de la Charité font peau neuve

■ La Compagnie des Filles de la Charité de Saint-Vincent de Paul s'investit dans la création d'un **nouveau centre d'accueil et d'hygiène pour les personnes sans abri : l'accueil Périchaux** situé 41 rue des Périchaux. Ce projet est porté par l'association Depaul-France et soutenu par les équipes Saint-Vincent, la conférence Saint-Vincent de Paul et la paroisse Saint-Antoine de Padoue.

Les travaux de consolidation des sols, de démolition de l'existant et du gros œuvre se sont déroulés cet automne et le nouveau bâtiment sera livré début 2015.



Deux nouvelles « maisons de famille » dans le 15^e

■ **La Maison Javel gérée par Emmaüs a été complètement rénovée.** Anciennement foyer d'insertion, le bâtiment situé 57 rue de Javel a été reconfiguré et accueille désormais 27 logements, de beaux studios accueillant des hommes et femmes en voie de resocialisation qui bénéficient du soutien d'une « maîtresse de maison », d'un animateur et d'un travailleur social.

C'est au 36 rue Miollis que le Secours Catholique a décidé d'installer sa maison de famille composée de 16 logements accueillant 26 personnes, complétée d'un restaurant solidaire accueillant du public extérieur. Une coordinatrice et deux travailleurs sociaux animent ce nouvel équipement.

La BD à l'hôpital

■ C'est l'association Nature Animée qui en a eu l'idée : solliciter les enfants hospitalisés pour leur faire **réaliser un « cartoon » collectif.** Et c'est le service d'immunologie-hématologie de l'hôpital Necker-Enfants malades qui sert de décor à ce projet. L'équipe technique, une réalisatrice et un preneur de son, tous deux bénévoles, passe ainsi de chambre en chambre de ces jeunes patients fragilisés par des maladies lourdes qui les immobilisent pendant des mois entiers, et leur apprend à concevoir l'histoire, à dessiner, à mettre la voix sur le récit et les dialogues, etc. Ces enfants ne se voient jamais, car ils sont tous hospitalisés dans des chambres stériles individuelles, mais ils arrivent quand même à œuvrer collectivement et à savourer le résultat de leur partenariat visible sur natureanimee.com. La magie de la technique au service des plus fragiles !

Pour Noël, faites un cadeau rare et précieux, donnez votre sang !

■ La fin d'année est une période sensible. Les donateurs de sang sont moins disponibles et les collectes connaissent une baisse de fréquentation. Pourtant, aujourd'hui, rien ne peut se substituer au don de sang. **Un million de malades sont soignés chaque année grâce à la générosité des donateurs.** Donner son sang ne dure qu'une quarantaine de minutes et peut sauver des vies. Il suffit de se rendre dans l'un des 150 sites français.

Dans le 15^e, deux centres sont ouverts : 6 rue Alexandre Cabanel - métro Cambronne (01 45 66 97 17) et hôpital Georges Pompidou, Rdc du hall A, 20 rue Leblanc - Métro Balard (01 53 78 21 70).

LES ÉLÈVES EN ENTREPRISE

■ Rapprocher le monde scolaire des acteurs économiques. C'est l'objectif des stages de découverte obligatoires que se doivent de réaliser les élèves de 3^e. Première ouverture au milieu professionnel, les recherches de stages n'en sont pas moins souvent très compliquées pour les élèves et leurs familles. Par manque d'information ou de réseau social ou professionnel, un nombre significatif de jeunes choisissent par défaut de se tourner vers les seules entreprises qu'ils connaissent et qui ne correspondent pas forcément à leurs centres d'intérêt.

C'est pourquoi la Mairie du 15^e a décidé de créer une banque de données recensant les différentes offres de stages



des entreprises de l'arrondissement. Plus de 4.000 d'entre elles ont été sollicitées en novembre, et la liste des PME-PMI ayant répondu favorablement sera transmise fin décembre aux

établissements scolaires afin que les élèves prennent directement contact avec les entreprises qui les intéressent.

ARTISANS DU MONDE a 40 ans

■ L'association a ouvert ses portes au public rue Blomet, fin novembre, afin de célébrer dans la joie ses 40 ans d'existence au service d'un monde plus solidaire. Au programme : échanges, conférences sur les enjeux du commerce équitable et expo-vente de produits provenant de tous les continents.



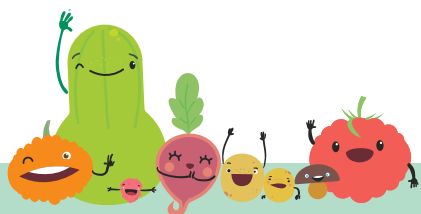
ARTISANS
DU MONDE
pour un commerce équitable



L'Ecole Internationale de Marketing du luxe s'installe dans le 15^e

■ C'est dans le quartier Beaugrenelle, dans l'immeuble Cosmos, que cette école spécialisée en marketing du luxe a décidé de s'installer pour accueillir ses 650 élèves dans 16 salles, avec un amphithéâtre et une cafétéria. **Unique en son genre, cette école est la seule à offrir sur cinq ans une formation de haut niveau sur l'ensemble du secteur du luxe** (mode, joaillerie, horlogerie, parfumerie, hôtellerie...), répondant ainsi aux attentes des entreprises du luxe à la recherche de cadres compétents en marketing et en management.

Cette implantation conforte la dimension universitaire du quartier dans lequel s'est installé il y a deux ans le Campus Eiffel regroupant cinq écoles supérieures et plusieurs milliers d'élèves.



UNE NOUVELLE AMAP DANS LE 15^e

■ Vous rêviez de fruits et légumes bio uniquement produits en Ile-de-France et livrés quasiment à domicile ? Ce rêve est devenu réalité depuis octobre, avec la **création d'une « Association pour le Maintien d'une Agriculture Paysanne » 69 rue Violet. Une AMAP qui a vu le jour grâce à l'association Maison Violette**, déjà à l'initiative d'un des plus beaux jardins partagés de Paris. Chaque mardi soir, un maraîcher de Cergy, qui cultive six hectares au bord de l'Oise, livre des paniers et des demi-paniers composés de fruits et légumes frais, cueillis le matin même, à une cinquantaine d'habitants du quartier Violet s'étant préalablement abonnés. Une manière originale de se faire plaisir en mangeant et de soutenir l'agriculture régionale.



Du pain frais à toute heure du jour et de la nuit

■ A l'heure où l'on s'interroge sur l'extension des horaires des magasins parisiens, les frères Goldsztejn, propriétaires de la boulangerie La Panamette, rue Paul Barruel, ont trouvé une réponse originale : **le DAB, distributeur automatique de... baguettes, autrement appelé le Panivendig** par son concepteur, Jean-Louis Hecht, lauréat du Concours Lépine 2014.



Le concept est simple : un automate perfectionné, que son inventeur a mis dix ans à finaliser, livre en 15 secondes des baguettes bio, pétries par le boulanger et simplement blanchies au préalable. La cuisson se termine sous les yeux du client et offre des baguettes fermes, croustillantes et encore tièdes.

Inauguré en octobre par le député-maire du 15^e, ce premier Panivendig rencontre un vrai succès (de 200 à 300 baguettes quotidiennes) et devrait être suivi de beaucoup d'autres, à Paris et même à l'étranger.

La Poste au service des entreprises

■ Depuis un an, la Poste du 15^e propose à tous ses clients de retirer leurs lettres recommandées avisées le jour même, de 15h30 à 18h30, 17 rue Bourseul. Depuis le 1^{er} octobre, les clients rattachés à certains bureaux de poste (Beaugrenelle, Bienvenue, Duplex, François Bonvin, Lourmel, Saint-Lambert et Volontaires) ont la possibilité de se présenter le jour même au Carré Entreprises Bonvin (6 rue François Bonvin) pour y retirer leurs objets recommandés (lettres et paquets). Les clients peuvent également bénéficier gratuitement dès le lendemain d'une nouvelle livraison à domicile. Seule condition, se connecter le jour même avant minuit sur **laposte.fr/monespace-clientvous**



Recyclons nos pièces rouges

■ Nous avons tous chez nous, au fond d'un tiroir, quelques dizaines de pièces rouges inutilisées, celles d'1, 2 ou 5 centimes. 60 milliards de ces pièces circulent dans la zone euro, représentant de 2 à 3 milliards d'euros inutilisés.

C'est pour tenter de capter une partie de cette manne que la start-up parisienne **Centimeo** a eu l'idée de créer des bornes distribuant tablettes de chewing-gum et monodoses de gel antibactérien payables uniquement avec des pièces rouges. La **première de ces bornes sur pied a été installée en octobre gare Montparnasse**, dans l'espace d'attente du hall 4 du Transilien avant un déploiement sur l'ensemble du réseau Transilien.

Forum emploi Balard, un succès

■ La mobilisation de la mairie du 15^e, de Pôle Emploi et de la Mission Locale de Paris a porté ses fruits le 30 septembre : **plus de 300 demandeurs d'emploi du 15^e ont assisté au Forum destiné à pourvoir une partie des postes disponibles au ministère de la défense** qui ouvrira ses portes dans quelques mois. Le groupement Opale Défense, Sodexo, Thalès, Bouygues Energie et Services avaient mobilisé une vingtaine de collaborateurs pour recevoir les postulants en entretiens individuels.

LE CICA DU 15^e CONSACRÉ À LA QUALITÉ DE L'AIR

■ C'est en pleine actualité que le dernier Conseil d'arrondissement en présence des associations du CICA (Comité d'Initiative et de Consultation d'Arrondissement) s'est tenu, fin novembre, puisqu'il portait sur la qualité de l'air et les expérimentations menées pour l'améliorer. Au même moment, était publiée une étude scientifique inédite sur l'air réalisée par Airparif à partir des données fournies par le laboratoire ultrasophisticé installé dans le ballon captif qui survole le parc Citroën. Cette étude a révélé que les concentrations en microparticules, encore jamais évaluées, sont en moyenne 200 fois plus élevées que celles des

PM 10 (les particules mesurées par les organismes de contrôle). Certains jours de l'année, lors des pics de pollution, la concentration de ces micro-particules est telle qu'elle correspond à ce que l'on peut respirer dans une pièce de 20 m² dans laquelle fumeraient huit personnes... Autant dire que, même sans fumer, chacun se retrouve dans la situation d'un fumeur passif.

Les différents spécialistes qui sont intervenus lors du conseil d'arrondissement du 26 novembre ont mis l'accent sur la nécessité absolue de lutter par tous les moyens contre le fléau invisible mais bien réel que constitue la pol-

lution atmosphérique qui tue prématurément 40.000 personnes en France.

Le Maire du 15^e a indiqué qu'il aurait été utile que les Zones d'action prioritaire pour l'air, initiées en 2011 par Nathalie Kosciusko-Morizet, alors ministre de l'environnement, soient mises en œuvre. Reconnaisant qu'il était difficile pour un Maire d'arrondissement de peser globalement sur la qualité de l'air en Ile-de-France, Philippe Goujon a cependant rappelé que chacun pouvait, à sa place, agir localement.

Faciliter l'usage du vélo, par exemple, en développant un maillage local de pistes cy-

clables, mais aussi créer une ligne de minibus électrique, multiplier les « zones de rencontre » où la priorité est donnée aux piétons, développer les espaces verts (plus de 11 hectares créés dans le 15^e entre 2008 et 2014), développer un « arc vert » entre le parc Brassens et le pôle Montparnasse, en empruntant la petite ceinture, les quais de Seine jusqu'aux boulevards Grenelle, Garibaldi, Pasteur et Vaugirard, tout cela contribue, même modestement, à lutter contre la pollution atmosphérique.



Le réservoir de Grenelle en images

■ Incomplètement rassurés par les paroles apaisantes prononcées publiquement par l'adjoint à la Maire de Paris chargé de l'urbanisme, les riverains du réservoir d'eau potable de Grenelle, un temps menacé de disparition pour laisser place à un programme de logements sociaux, ont décidé de présenter leurs arguments en images. Ils ont produit un petit film très intéressant que l'on peut visionner sur Youtube (<http://youtu.be/KSpBPIlrq3k>)



Une nouvelle aire de jeux

■ Le square Violet a fait l'objet de travaux de rénovation, en particulier de son aire de jeux destinée aux tout-petits livrée en octobre.



■ Dans quelques mois, le 15^e comptera une nouvelle rue qui prendra le nom d'Alain de Boissieu, valeureux militaire qui, évadé d'Allemagne en 1941, fut l'un des tout premiers à rallier le général de Gaulle avant de se distinguer dans la Libération de Paris à la tête de l'escadron de protection de la 2^e DB chargé de sécuriser le PC du général Leclerc à Montparnasse. La rue qui portera son nom desservira le ministère de la défense et les bureaux construits sur la corne ouest et reliera à terme le boulevard Martial Valin à la rue Henri Farman en passant sous le périphérique.



Le parc Citroën récemment agrandi et bientôt rénové

■ Achievé il y a six mois avec l'inauguration par Anne Hidalgo et Philippe Goujon d'une ultime parcelle d'un hectare, **le parc André Citroën va faire l'objet à partir de l'année prochaine, vingt ans après son ouverture, de lourds travaux de rénovation.** Des travaux indispensables tant ce parc contemporain, unique à Paris, est dégradé, faute d'avoir fait l'objet de travaux d'entretien réguliers. Près de 4 millions seront ainsi nécessaires pour remettre en état les jardins sériels et les serres attenantes, les fontaines mais aussi les espaces plantés.

Se garer coûtera bientôt plus cher

■ Le 1^{er} janvier, les tarifs de stationnement augmenteront considérablement pour les 142.000 places de surface que compte la capitale. Pour les 240.000 foyers parisiens qui bénéficient du tarif résidentiel, la carte jusqu'ici gratuite reviendra à 45 € par an. Le tarif journalier passera quant à lui de 0,65 € à 1,5 € et le tarif hebdomadaire de 3,25 € à 9 €. Même chose pour les places de stationnement rotatif qui passeront de 3,6 € à 4 € dans les arrondissements centraux et de 1,2 € à 2,4 € dans les arrondissements périphériques. Le stationnement sera payant jusqu'à 20h au lieu de 19h actuellement ainsi que le samedi et au mois d'août. Et en 2016, ce sont les PV qui devraient augmenter, passant de 17 € à 40 €.

Une politique clairement assumée par la Mairie centrale qui en attend une recette de 50 millions par an et veut dissuader les Parisiens de posséder une voiture (aujourd'hui seuls 40% des foyers en possèdent une).



Des vergers dans les écoles

■ C'est mi-décembre que le **premier verger pédagogique du 15^e sera planté, précisément à l'école des Frères Voisin.** Une dizaine de poiriers, de pommiers et de pruniers feront leur apparition et donneront l'occasion aux enseignants d'organiser des activités en lien avec la nature et autour du respect de la biodiversité en milieu urbain.

Beaugrenelle produit son miel

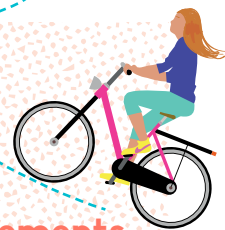
■ Le centre commercial Beaugrenelle a installé six ruches sur l'une de ses terrasses végétalisées de 7.000 m², un endroit idéal pour favoriser la production de miel. Près de 200 kg ont ainsi été récoltés cet automne par la société Apiterra, fruit du travail des 400.000 abeilles qui peuplent les ruches. Un miel d'une excellente qualité vendu au profit de l'Institut Curie pour financer la recherche sur le cancer du sein.

Des poules dans le 15^e

■ La Maison communale (69 rue Violet) renforce sa vocation de « maison de la nature » de l'arrondissement. Cette belle bâtisse du 19^e siècle, ancienne Mairie du village de Grenelle entourée de deux jardins, accueille un jardin partagé animé par l'association « la maison violette » et, depuis peu, une Association pour le Maintien d'une Agriculture Paysanne (AMAP) qui livre chaque semaine des paniers bio de fruits et légumes à une cinquantaine d'habitants du quartier. Mieux encore, la Maison communale s'est équipée en novembre de trois composteurs accessibles à tous mais aussi d'un poulailler occupé par quatre poules pondeuses.



Carte des aménagements cyclables du 15^e



■ La Mairie du 15^e a produit une carte des aménagements significatifs utiles aux cyclistes. Destinée à les aider à planifier leurs itinéraires, elle indique les pistes, bandes, couloirs de bus à contre-sens autorisés, double-sens cyclistes et aires piétonnes (cyclistes au pas) du 15^e. Elle n'indique pas les aménagements qui ne peuvent pas avoir d'influence sur leurs choix d'itinéraires (tracés trop discontinus ou trop peu respectés par les autres usagers).

Cette carte va également aider la Mairie du 15^e à identifier les axes d'efforts à demander à la Mairie centrale dans le cadre de son Plan vélo attendu pour le début de l'année prochaine. Pour découvrir cette carte, scannez ce flashcode. (<https://drive.google.com/open?id=0B34WcCgJmtqQ3hnWmJicmFsbE0&authuser=0>)



Le vélo à portée... de main

■ Les cyclistes du 15^e sont ravis : deux ingénieurs de formation ont décidé de quitter l'ingénierie et de se consacrer au développement du vélo urbain en ouvrant 103 rue Blomet l'Hirondelle, un magasin qui propose tout ce dont peuvent rêver les fous de la petite reine. Un magasin qui prolonge « physiquement » le succès enregistré par le site beastybike.com créé en 2012 par ces deux passionnés.



Rénovation du pôle Montparnasse, c'est parti !

■ Après des années d'atermoiement, la restructuration du pôle Montparnasse est à présent lancée. L'« Atelier Montparnasse », groupe de travail qui s'est tenu en octobre en présence de l'exécutif parisien et des Maires des 6^e, 14^e et 15^e arrondissements, a en effet auditionné les trois opérateurs chargés, avec la Mairie de Paris, de rendre à ce quartier mythique l'attrait perdu depuis des décennies. Trois projets sont en effet à l'étude, pilotés par la SNCF, Unibail-Rodamco et l'Ensemble Immobilier de la Tour Maine-Montparnasse, en coordination avec les services municipaux chargés de l'urbanisme et de la voirie.

La revitalisation de ce quartier porte sur la modernisation de la gare Montparnasse dont le nombre annuel de voyageurs va passer de 50 millions à 80 millions, sur l'amélioration de l'offre commerciale liée à l'agrandissement du centre Gaité et des espaces commerciaux de la gare qui va passer de 55.000 m² à 95.000 m², et sur la rénovation de l'ensemble du site de la tour Montparnasse et des bâtiments qui lui sont liés, entre la gare et la place du 18 juin 1940.

Ces trois projets concomitants justifiaient la mise en place d'une coordination, car de nombreuses problématiques apparaissent, portant principalement sur un nouveau partage de l'espace public, l'adaptation des infrastructures de déplacement du public mais aussi la mise en place d'une organisation logistique performante au regard de la création de nouveaux espaces commerciaux, de plusieurs hôtels et de plusieurs centaines de logements.

Les premières pistes portent sur la reconfiguration de la place du 18 juin 1940 qui serait transformée en une esplanade piétonne, la requalification des rues de l'Arrivée et du Départ, le développement d'une offre de stationnement en sous-sol pour les motos qui libérerait le terre-plein central du boulevard de Vaugirard mieux végétalisé, le remodelage des terminaux de bus place Raoul Dautry et place du 18 juin 1940, l'aménagement d'aires de stationnement pour les autocars.

Des pistes qui seront naturellement affinées au fil des mois et seront débattues au sein des Conseils de quartier invités à se prononcer sur leur pertinence.

Boucicaut, les derniers chantiers ont démarré

■ Le chantier de trois hectares de la ZAC Boucicaut arrive à mi-parcours. Après la livraison récente des trois premiers lots (C, E et F), **les lots D (logements sociaux et à loyer maîtrisé), G (logements privés locatifs) et H (logements privés) sont en cours de construction avec des livraisons qui s'échelonnent de fin 2015 à 2016.** Une ZAC qui a subi de nombreuses évolutions au fil du temps, pas forcément dans le bon sens. L'espace culturel de 3.700 m² initialement prévu s'est finalement réduit à 750 m². De même, les espaces associatifs de 1.100 m² et le centre médicalisé de 1.000 m² ont-ils disparu au profit d'un foyer pour travailleurs migrants imposé par la Mairie de Paris et qui, livré l'année dernière est, à ce jour, toujours inoccupé. **La Mairie du 15^e demande donc que ce bâtiment soit affecté à l'accueil d'étudiants et de chercheurs, de plus en plus nombreux dans le 15^e** avec la multiplication des écoles supérieures, des antennes universitaires et des centres de recherche de pointe comme Imagine.

Pour ce qui est de la conduite des travaux actuels, à la demande du Maire du 15^e et des associations de parents d'élèves, des mesures strictes visant à **sécuriser l'école de la rue de la Convention** ont été prises par les promoteurs : mise en place de filets de protection, rehaussement de palissades, pose de bâches renforcées, etc...



Le Plan Local d'Urbanisme en débat...

■ Le Plan Local d'Urbanisme (PLU) a été modifié en 2009 et en 2012 et le sera à nouveau à l'automne 2015. D'ici là, une vaste concertation est engagée avec l'ensemble des acteurs concernés et des Parisiens. Cette modification vise à mettre en cohérence la réglementation urbaine avec différents documents de planification (Schéma Directeur de la Région Ile-de-France, Plan de Déplacements Urbains d'Ile-de-France, Programme Local de l'Habitat...) et avec les évolutions législatives les plus récentes : loi Duflo fixant un objectif de 25% de logements sociaux à l'horizon 2025, loi ALUR portant sur l'encadrement des loyers et la suppression du coefficient d'occupation des sols...

Une réunion publique présidée par le Maire du 15^e s'est tenue

en octobre, en présence de Jean-Louis Missika, adjoint à la Maire de Paris chargé de l'urbanisme, réunion au cours de laquelle **Philippe Goujon a regretté le caractère précipité de cette modification et, surtout, les conséquences néfastes de la sur-densification d'une ville déjà très impactée par de très denses projets d'urbanisme**, la 6^e du monde avec plus de 22.000 habitants au km², trois fois plus que New York ! **Il a également critiqué un déséquilibre entre quartiers, une politique urbanistique dissuasive pour les entreprises souhaitant s'installer dans le 15^e et l'insuffisance d'équipements publics** pour répondre à l'accroissement de la population de ces dix dernières années (+ 12.000 habitants) dans le 15^e.

Une enquête publique se déroulera à Paris en mars, permettant aux Parisiens de faire connaître leurs propositions avant le vote d'un nouveau PLU en octobre 2015.

...et le Programme Local de l'Habitat également

■ C'est en novembre 2010 que l'actuel PLH a été adopté par les élus parisiens. Le nouveau texte, actuellement soumis à concertation, le sera en février 2015. L'objectif, là encore, est de tenir compte des évolutions législatives mais aussi des objectifs que la Maire de Paris s'est fixés : 25% de logements sociaux à l'horizon 2025 et même 30% à l'horizon 2030 ! Si cet objectif était confirmé, il supposerait la construction dans le 15^e de près de 20.000 nouveaux logements dans les quinze années à venir, l'équivalent d'un million de m² !

La Mairie du 15^e, qui n'est pas opposée à la construction de logements sociaux, près de 4.000 ayant été financés au cours de la mandature 2008/2014, réclame surtout une meilleure répartition territoriale, afin d'éviter que quelques arrondissements portent seuls le poids de la politique municipale ; une part plus importante de logements à destination des classes moyennes et des familles, lourdement impactées par les hausses d'impôts et de taxes qui, ajoutées à des loyers toujours plus élevés, les obligent à quitter Paris ; mais aussi un accompagnement social et l'implantation d'équipements publics en nombre suffisant. Des propos rappelés lors de la réunion publique sur le PLH en Mairie du 15^e le 8 décembre à 19h30, en présence de l'adjoint à la Maire de Paris chargé du logement.

Tour Triangle, c'est non

■ Le 3 novembre dernier, la majorité du Conseil du 15^e arrondissement a rejeté le projet de délibération qui devait donner le coup d'envoi de la tour Triangle, porte de Versailles, un vote d'ailleurs confirmé par le Conseil de Paris, un veto suffisamment rare pour être souligné contre un projet qui a connu bien des modifications depuis son lancement en juin 2008.

Ainsi, en six années, le projet initial a totalement changé, d'un bâtiment accueillant uniquement des équipements liés aux activités du parc des Expositions (pépinière, hôtel, salles de congrès, etc...) à une simple tour de bureaux en blanc.

Le logement social à Paris et dans le 15^e

■ Paris compte actuellement 207.000 logements sociaux parmi lesquels 19.966 dans le 15^e, ce qui en fait le 4^e arrondissement parisien le mieux doté, ex-aequo avec le 18^e, après les 13^e, 19^e et 20^e arrondissements, avec **16% de logements sociaux et bientôt 20%** si l'on compte les chantiers en cours. Il revient maintenant aux autres arrondissements moins bien dotés de partager l'effort.



France-Chine, c'était il y a 50 ans !

■ Plusieurs centaines de participants se sont pressés à la Mairie du 15^e le 29 novembre pour une soirée consacrée aux célébrations du 50^e anniversaire des relations France-Chine, en présence de Zhao Pin, représentant de l'ambassadeur de Chine en France, et de Wu Zhong, conseiller à l'UNESCO. Au programme : une exposition organisée en partenariat avec la Fondation Charles de Gaulle « France-Chine : 50 ans de relations diplomatiques », le **témoignage de Bernard de Gaulle**, l'un des promoteurs de l'amitié franco-chinoise dès 1964, la projection d'un documentaire historique inédit produit par le ministère des affaires étrangères, et un concert « France-Chine 50 » donné par le pianiste chinois Zi-Xiang Wan et la violoniste Louise Saby.



FAIRE UN FILM EN 48 HEURES

■ « 48hour film project » est un concours international de courts-métrages qui se déroule en... 48h. Les participants disposent de deux jours pour écrire, tourner et monter un film qu'ils doivent remettre impérativement 48h après le top départ donné par les organisateurs. Créativité, rapidité et persévérance sont les qualités essentielles pour participer, et surtout pour gagner...



Lancé en 2001 aux Etats-Unis, ce festival couvre désormais plus de 140 villes sur les cinq continents dont cinq en France, parmi lesquelles Paris.

La Mairie du 15^e est partenaire depuis quatre ans de « 48hour film project ». Cette année, un nouveau record a été battu puisque **173 équipes se sont inscrites à Paris, plus que dans aucune autre ville du monde**, dont 150 ont rendu

leur film dans les temps. Plus de 500 personnes s'étaient réunies le 26 septembre dans la salle des fêtes de la Mairie pour le tirage au sort des sujets imposés aux équipes qui se sont ensuite élancées pour réaliser leur film. Le jury a finalement désigné dix finalistes parmi lesquels **l'équipe « Cineboz » a remporté le prix du meilleur film avec « Gare au radeau »**. C'est fin février 2015 que la finale mondiale sera organisée.



Le cirque des enchanteurs

■ Le Théâtre « jeune public » de l'Espace Paris-Plaine présente jusqu'au 7 décembre le « Cirque des enchanteurs » animé par **la Lanterne magique**, une troupe d'artistes venant du Cirque du soleil, du Cirque Zanzibar et du Centre national des arts du cirque. Un spectacle enchanteur pour tous les âges : trapèze volant, roue cyr, mât chinois, vélo acrobatique.

Information : 01 40 43 01 82 et espaceparisplaine@wanadoo.fr

La photo à l'honneur

■ Rendez-vous incontournable de la vie culturelle de l'arrondissement, **la Biennale des photographes du 15^e** s'est tenue pour la 6^e fois fin octobre.

Les 63 photographies exposées avaient été sélectionnées par un jury **présidé par Francis Dagnan, président du célèbre Studio Harcourt**, parmi 360 clichés présentés.

Florence Notté, 1^{er} prix de la biennale 2012, était l'« artiste invitée 2014 » et a, dans ce cadre, exposé 23 de ses plus belles photos.



PREMIÈRE TANZ à Citroën

■ C'est dans la grande serre-orangerie du parc André Citroën que s'est déroulée mi-octobre la première soirée électro-pop organisée par la Mairie du 15^e en partenariat avec l'association Sapperlaut ! Plus de 800 personnes se sont pressées pour écouter **Château Marmont, Antipop, le Wrecka Spinnazz** ou encore **Paul Echevarria**.



Une nouvelle librairie dans le 15^e

■ L'évènement est suffisamment rare, en cette époque du « tout Internet », pour être noté : une nouvelle librairie vient de voir le jour dans le 15^e, 58 rue Blomet. Spécialisée dans l'achat et la vente de livres anciens, d'histoire, de littérature, de voyages et de gastronomie, la Librairie Blomet est ouverte du mardi au samedi de 14h30 à 19h.

Information : 01 43 06 67 21
et librairie.blomet@gmail.com

Hubert Védrine invité de marque à la Mairie

■ Salle des fêtes pleine à craquer pour écouter l'ancien ministre des affaires étrangères Hubert Védrine qui donnait fin novembre une conférence « **Comment la France peut-elle agir dans le désordre du monde ?** », organisée dans le cadre des « Rencontres du 15^e » organisées tous les deux mois sous la présidence d'Edouard Balladur. **La prochaine conférence sera donnée jeudi 22 janvier à 19h par l'écrivain Jean-Marie Rouart, membre de l'Académie Française, sur « De Napoléon à Jean d'Ormesson ».**

Réservation impérative : 01 55 76 75 26.

Une fenêtre s'ouvre sur le monde

■ France 24, chaîne française de service public destinée à couvrir l'actualité internationale en portant un regard différent sur le monde, est désormais accessible à Paris sur la TNT gratuite (canal 33).

Bravo à Anne de Sainte-Marie

■ Cette jeune cavalière inscrite au Haras de la Cense a brillamment participé au **Championnat de France d'Equitation en obtenant la 2^e place dans la discipline « saut d'obstacles »**. Conquérir un titre ou une médaille lors du Championnat de France est un évènement majeur dans la vie d'un cavalier et de son établissement équestre, une performance pour Anne qui concrétise un travail quotidien mené par son club.

La marche nordique pour tous les âges

■ L'association Familles de France Paris 15 propose depuis peu des séances de marche nordique avec un coach athlé-santé. Des ados aux retraités en passant par les sportifs confirmés, la marche nordique est ouverte à tous, ce qui fait d'elle une discipline conviviale et familiale pratiquée en groupe et en plein-air. Une séance d'1h30 inclut une partie gymnique

pour une mise en forme globale : elle débute par une mise en route progressive de la circulation sanguine et se termine par des étirements de récupération.

Information : 06 62 47 83 28
et mcarron@bbox.fr

Succès pour la chasse au trésor

■ Organisée par la Mairie de Paris et les mairies d'arrondissement, la traditionnelle chasse au trésor estivale a réuni le 5 juillet, pour sa 9^e édition, près de 35.000 participants dont plus de 2.500 dans le 15^e. Le « mystère des amours oubliés », du personnage imaginaire Erasme Poudrus, a visiblement motivé les participants qui ont parcouru avec enthousiasme les rues du 15^e à la découverte de ses trésors les mieux préservés.



Cévennes refait à neuf

■ Le gymnase Cévennes a bénéficié cet été de travaux importants attendus depuis des années et qui ne déçoivent pas ceux qui auront su attendre : les sanitaires, les douches, les circulations, la halle et le parquet du gymnase ont été refaits à neuf.

Et Burgard rouvre enfin

■ Après dix ans de contentieux, la Ville de Paris a enfin obtenu du concepteur du gymnase Burgard la réalisation de travaux lourds (étanchéité, vestiaires, ascenseur, parquet) qui se sont achevés en octobre. Le 15^e dispose désormais d'un équipement totalement opérationnel dans un secteur central de l'arrondissement qui souffrait des fermetures répétées de cet équipement et pénalisait lourdement les clubs.

LA DÉMOCRATIE LOCALE EN ACTION

■ En septembre et octobre, les dix Conseils de quartier ont tenu leurs réunions publiques trimestrielles au cours desquelles une multitude de thèmes liés à la vie locale ont été débattus.

Les travaux de la Compagnie Parisienne de Chauffage Urbain (CPCU), qui impactent largement l'arrondissement, ont fait l'objet d'une présentation aux habitants des quartiers **Georges Brassens**, **Pasteur/Montparnasse**, **Alleray/Procession** et **Cambronne/Garibaldi**.

Des projets urbanistiques marquants pour le 15^e arrondissement ont également été débattus lors de plusieurs Conseils de quartier. Ainsi, le sous-directeur du futur Ministère de la Défense à Balard a-t-il répondu aux interrogations des habitants du Conseil de quartier **Citroën/Boucicaut**. Au Conseil de quartier **Pasteur/Montparnasse**, c'est le projet de restructuration de la gare Montparnasse qui a été présenté aux riverains. Les habitants du quartier **Georges Brassens** ont, quant à eux, pu assister à un point d'étape concernant les chantiers en cours du " Village Saint-Michel " et de la Villa Sainte-Eugénie. Lors du Conseil de quartier **Saint-Lambert**, ce sont les

travaux du cinéma Gaumont/Convention qui ont été exposés aux habitants. Les concessionnaires du parking Frémicourt, attendu depuis plusieurs années par les riverains, sont intervenus lors du Conseil de quartier **Dupleix/Motte-Picquet**.

Les questions liées à l'aménagement de l'espace public, la sécurité routière et la propreté ont été traitées dans les Conseils de quartier **Citroën/Boucicaut**, **Vaugirard/Parc des expositions** et **Dupleix/Motte-Picquet**.

L'aménagement des espaces verts n'a pas été oublié. En effet, l'association Les Amis du jardin Félicité a annoncé aux habitants du quartier **Alleray/Procession** l'ouverture d'un jardin partagé à l'angle des rues Paul Barruel et Sainte-Félicité. Le directeur des espaces verts du 15^e est, quant à lui, intervenu au Conseil de quartier **Vaugirard/Parc des expositions** sur le réaménagement du square du Clos Feuquières.

Les habitants du quartier **Emeriau/Zola** ont assisté à un bilan du fonctionnement du centre commercial Beaugrenelle, un an après son ouverture, et à un exposé, par la Brigade des Sapeurs Pompiers de Paris, sur la pré-



Boulodrome place Henri Queuille



Tables de ping-pong square Violet

Budgets participatifs, c'est parti !



■ Testé à l'automne à l'échelle parisienne, le concept des budgets participatifs sera mis en œuvre dans les arrondissements à partir de 2015, afin de renforcer la dynamique citoyenne à l'échelon local. Les Maires d'arrondissement auront ainsi la possibilité d'associer les habitants, les associations, les Conseils de quartier, les acteurs économiques et sociaux, au choix des opérations d'investissement réalisées localement chaque année à partir des crédits délégués par la Mairie centrale, dans la limite de 30% desdits crédits. Dans le 15^e, cela représente une dotation d'3,4 millions.

Une commission ad hoc sera créée début 2015, présidée par le Maire du 15^e et composée d'élus de la majorité et de l'opposition, d'un représentant de la Maire de Paris, de représentants de Conseils de quartier et des directions techniques de la Ville. Cette commission recevra et évaluera les propositions qui auront été formulées par les habitants du 15^e et déposées sur une plateforme électronique centralisée. A l'automne prochain, un scrutin permettra aux habitants de sélectionner les projets qu'ils considéreront prioritaires pour le 15^e. Les projets arrivés en tête seront inscrits en décembre 2015 au budget 2016, voté par le Conseil d'arrondissement et le Conseil de Paris, et réalisés au cours de l'année 2016.

La Mairie du 15^e dans votre quartier

■ Depuis 2013, la Mairie du 15^e se délocalise chaque mercredi matin dans un quartier différent, sur un marché ou à proximité (Grenelle, Lefebvre, Bague, Lecourbe, Convention...). Installé sous une tente, un adjoint au Maire propose aux administrés de nombreuses informations administratives (guide des parents, guide des associations et guide de la jeunesse, dépliants sur le logement, les services sociaux, les équipements culturels et sportifs,...) qui sont habituellement disponibles à l'accueil de la Mairie.

Ce service de proximité a été mis en place car l'étendue du 15^e ne permet pas à de nombreux habitants de se déplacer à la Mairie, soit parce qu'ils n'en ont pas le temps, soit parce qu'ils rencontrent des difficultés physiques. Cette permanence mobile permet également aux élus de prendre note des problèmes de la vie quotidienne et de les résoudre plus rapidement. Mairie15.paris.fr

RÉUNIONS PUBLIQUES

hiver 2015

19h à 21h

Mardi 27 janvier

Pasteur / Montparnasse

Ecole élémentaire - 20 rue Falguière

Mardi 27 janvier

Georges Brassens

Ecole élémentaire
15 rue de Cherbourg

Jeudi 29 janvier

Saint-Lambert

35 rue Amiral Roussin

Jeudi 29 janvier

Violet / Commerce

Collège Claude Debussy
4 place du commerce

Lundi 2 février

Citroën / Boucicaut

Ecole polyvalente
78 rue de la Convention

Lundi 2 février

Emeriau / Zola

25 rue Rouelle

Mardi 3 février

Cambronne / Garibaldi

Ecole élémentaire - 19 rue Blomet

Mercredi 4 février

Dupleix / Motte-Picquet

Ecole - 10 rue Emeriau

Mercredi 4 février

Vaugirard /

Parc des Expositions

12 rue Saint Lambert

Jeudi 12 février

Alleray / Procession

Lycée - 5 rue Corbon



CONSEILS
de
QUARTIER



vention des incendies domestiques.

La diversité des thèmes évoqués et l'affluence aux différentes réunions soulignent la volonté des habitants de s'informer directement et de participer concrètement à la vie de leur quartier.

ASSOCIATIONS, COMMUNIQUEZ !

■ Comme tous les arrondissements, le 15^e bénéficie de plusieurs types de panneaux extérieurs. La Mairie du 15^e s'est dotée en 2009, sur son budget propre, de 20 panneaux destinés aux Conseils de quartier. Ces panneaux sont entretenus et mis à jour par le Cabinet du Maire.

S'agissant des 260 panneaux associatifs parisiens, leur gestion a été assurée pendant des années par une société privée. Depuis le 1^{er} juillet 2012, les Mairies qui le souhaitent ont pu récupérer la gestion de ces panneaux, à charge pour elles d'en assurer l'entretien. La Mairie du 15^e, souhaitant accroître la visibilité des associations locales, a souhaité garder ses panneaux, 14 à l'heure actuelle.

Depuis septembre 2012, un protocole très simple a été mis en place : les associations doivent adresser leurs demandes au CICA (cica15@laposte.net) qui les évalue et les transmet au Cabinet du Maire du 15^e qui imprime ces affiches et les appose dans les meilleurs délais.



La Maison des Associations soutient Micro-don...

■ Parce que les associations doivent diversifier leurs sources de financement pour développer leurs activités, les Maisons des Associations parisiennes ont, cette année encore, participé à l'opération de solidarité « Carte Micro-don » organisée en novembre dans 150 supermarchés parisiens. Les clients étaient incités à soutenir l'action d'une association particulière en effectuant un don lors de leur passage en caisse à l'aide d'une carte munie d'un code-barres d'une valeur de deux euros.

... et le bénévolat

■ La Maison des Associations et France Bénévolat organisent mardi 9 décembre à 14h30 un **café-bénévolat pour les associations en quête de bénévoles** et les bénévoles en quête d'association

La Maison communale au service des associations

■ Nichée 69 rue Violet au cœur du 15^e, la Maison communale, ancienne Mairie du village de Grenelle, est au service des associations et de leurs adhérents. Des salles aménagées permettent d'y tenir des permanences culturelles ou sociales et d'y organiser des réunions internes (assemblées générales, réunions de bureau...) ou publiques, ainsi que des activités au profit des habitants de l'arrondissement.



Carton plein pour le Forum des associations

■ Plus de 4.000 visiteurs se sont pressés sur le parvis de la Mairie, le 13 septembre dernier, pour le traditionnel Forum des associations. **Plus de 320 associations se sont ainsi présentées au public** à la recherche de renseignements et de conseils sur des secteurs très variés (social, famille, jeunesse, petite enfance, santé, environnement, loisirs, emploi...). Le **Forum des sports** s'était quant à lui déroulé la semaine précédente avec le même succès : stands d'information, animations et visites des équipements sportifs du 15^e au programme. Même succès pour la **Fête des familles** qui a rassemblé le 20 septembre environ 5.000 visiteurs et près de 500 stands.

L'édition 2014/2015 du guide des associations est disponible

■ Diffusé depuis 2009, le guide des associations du 15^e est mis à jour chaque année et désormais accessible uniquement par voie électronique. L'édition 2014/2015 est disponible en téléchargement sur mairie15.paris.fr. Si votre association n'est pas référencée ou si des informations sont obsolètes, merci d'adresser un courriel à

contact.mairie15@paris.fr

GUIDE DES ASSOCIATIONS



MAJORITÉ MUNICIPALE

UMP

Tour Triangle : l'impossible « signal transparent »

L'histoire de la tour Triangle est celle d'une longue dérive. Dérive d'un projet, profondément dénaturé depuis sa présentation en 2008 ; dérive de l'exécutif parisien, qui pensa un temps faire de cet impossible « signal » prétendument « transparent » le symbole d'une mandature, et se montra finalement incapable de trouver une majorité pour y parvenir. Aujourd'hui, la « voile » de 180 mètres de haut a disparu dans une sorte de triangle des Bermudes procédural, entre le tribunal administratif, le préfet et l'hôtel de ville.

Le 17 novembre dernier, en effet, Anne Hidalgo a choisi de contester le vote négatif du conseil municipal, espérant ainsi se donner une chance supplémentaire de faire passer une délibération indispensable à la construction de la tour. On pourrait bien sûr reprocher à la maire de Paris sa conception pour le moins élastique de la démocratie, qui consiste en pratique à recommencer un scrutin dont le résultat ne lui convenait pas. Mais l'essentiel n'est pas là.

Dans le sillage du maire du 15^e arrondissement Philippe Goujon, nous avons suivi le projet depuis sa genèse. Nous l'avons vu se transformer, et, d'une tour conçue pour renforcer l'attractivité pour le Parc des Expositions de la Porte de Versailles, comprenant un hôtel de 400 chambres, une salle de congrès ou encore une pépinière d'entreprises, devenir ce simple immeuble de bureaux qui trouverait mieux sa place dans le quartier d'affaires de la

Défense. Ainsi, depuis de nombreux mois, la majorité socialiste n'avance plus d'autre argument au soutien de son projet que la qualité (forcément subjective) du « geste architectural », et le fait que la collectivité n'aura pas à déboursier un centime pour sa réalisation.

Sincèrement, je ne crois pas que nous puissions nous satisfaire de ces raisons pour accepter l'édification de la tour Triangle. Je crois au contraire que les Parisiens et les habitants du 15^e arrondissement étaient en droit d'attendre des éléments plus convaincants, notamment sur les plans économique et environnemental, avant d'accepter qu'une tour vienne marquer l'horizon de leur ville, voire affecter durablement leur vie quotidienne. Impact sur la circulation et les transports, ombres portées, conformité au plan climat font toujours partie des questions toujours en suspens. Et les engagements pris par la ville de Paris, à la demande de Philippe Goujon, d'engager la rénovation de plusieurs secteurs de l'arrondissement à l'urbanisme vieillissant (Frères Voisin, Barge-Falguière...) n'ont jamais été suivis d'effet.

Au total, nous considérons avec le maire et la majorité municipale du 15^e que le compte n'y est plus. Le commissaire enquêteur chargé d'examiner la modification du plan local d'urbanisme pour le projet de tour Triangle n'avait du reste pas dit autre chose, en considérant que « le plateau des inconvénients est plus lourd que celui des avantages ».

JEAN-FRANÇOIS LAMOUR
Ancien ministre - Député de Paris
Conseiller de Paris

U.D.I - Modem

L'année 2014 s'achève dans la morosité et l'inquiétude pour nos compatriotes. Le chômage continue d'augmenter rapidement, ayant atteint un record historique le mois dernier. Et l'année 2015 s'annonce déjà avec sa dérive continue de déficits publics, ses augmentations de prélèvements obligatoires et l'explosion de la précarité pour les plus démunis, le tout sans un début de réelles réformes structurelles.

À Paris, où après avoir chanté pendant 12 ans, la cigale ne sait plus comment envisager l'avenir et va se voir amputer d'une partie des dotations de l'Etat ainsi que de rentrées fiscales précieuses liées à l'activité économique et de l'atonie du marché de l'immobilier.

Un débat municipal avec l'ensemble des parties prenantes s'impose dorénavant dans la plus grande transparence. Les parisiens attendent une vision claire des objectifs poursuivis par la Maire de Paris pour répondre à cette crise sans précédent qui n'exonère pas la responsabilité des collectivités locales.

Les élus du groupe UDI-Modem sont prêts à prendre leur part du débat afin de ne pas renoncer à une ambition commune pour Paris.

LES ÉLUS DU GROUPE UDI-MoDEM

OPPOSITION MUNICIPALE

Une dynamique pour l'emploi.

La Mairie de Paris se mobilise et s'engage pour l'emploi. Les « 10 engagements pour l'emploi » présentés le 20 novembre se fondent sur une approche globale pour couvrir l'ensemble des besoins. Différents moyens seront mobilisés pour aider les entreprises, mieux accompagner et informer les demandeurs d'emploi mais également favoriser l'innovation.

Il s'agit tout d'abord d'assurer un haut niveau d'investissement ce qui est un moteur pour la création d'emplois. Les entreprises verront leurs démarches administratives se simplifier et l'accompagnement des créateurs d'entreprise sera renforcé. La commande publique sera plus accessible aux PME en simplifiant les cahiers des charges et les modalités d'appels d'offre. Cela se traduira également par la construction d'espaces de bureaux répondant aux exigences de la nouvelle économie.

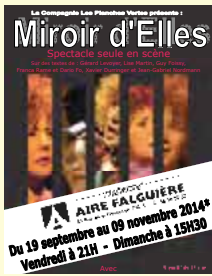
Les demandeurs d'emploi sont au cœur du dispositif avec des actions permettant le rapprochement des entreprises et des candidats. Ces derniers seront mieux préparés et accompagnés. La formation sera ciblée vers les secteurs en tension pour suivre les mutations technologiques. La ville de Paris doit être exemplaire. Pour cela, elle va favoriser l'insertion de personnes via les marchés publics, mais également accueillir plus d'apprentis et d'emplois d'avenir.

Paris a été distinguée comme première métropole mondiale de « l'innovation et du capital intellectuel ». C'est une reconnaissance importante, qui doit être accompagnée et bénéficier au plus grand nombre. L'innovation dans les « 10 engagements pour l'emploi » a une place très importante et tout sera mis en œuvre pour qu'elle se développe. Notre arrondissement participe déjà à ce dynamisme puisque nous avons dans la ZAC Boucicaud l'un des plus importants incubateurs de Paris pouvant accueillir 50 start-up.

Anne Hidalgo - Maire de Paris, Claude Dargent - Conseiller de Paris, Dominique Versini - Adjointe à la Maire de Paris, Isabelle Roy, José Baghdad, Laurence Patrice, Catherine Bessis, Florian Sitbon, Françoise Dorocq - Conseillers d'arrondissement.

CONCERT - SPECTACLE

AIRE FALGUIÈRE
55 rue de la Procession



MERCREDI À 21H
ET DIMANCHE À 15H30
JUSQU'AU 7 DÉCEMBRE

MIROIRS D'ELLES

Fragments de vie de femmes, par 7 auteurs contemporains, incarnées par Marie-Laure Favry.

JEUDI/ VENDREDI/ SAMEDI À
19H JUSQU'AU 20 DÉCEMBRE
(SAUF LE 4/12)

LA VIE COMMENCE À 50 ANS

Un moment drôle et tendre, qui vous permettra de répondre à la question : à quel âge es-tu né ?

Réervations : 06 33 25 78 51
www.aire-falguiere.com

**POUR ÊTRE
INFORMÉS
DE
L'ACTUALITÉ
DU
15^E
RENDEZ-VOUS
SUR
MAIRIE15.PARIS.FR**

COMEDIE TOUR EIFFEL
14 rue Desaix

LES SAMEDIS À 16H MADEMOISELLE SOLEIL ET MONSIEUR LUNE

Spectacle jeune public
à partir de 2 ans
Tarif réduit pour les
habitants du 15^e
Réservations :

01 77 17 85 04
www.comedietoureiffel.com



THÉÂTRE DU RISCOCHET 43
rue Mathurin Régnier

MERCREDI ET JEUDI : 20H00
VENDREDI ET SAMEDI :
20H00 ET 21H30

ON NE MAGOUILLE PAS AVEC LES IMPÔTS

Victor et Gabriel sont deux coloc
matérialistes et prêts à
tout pour gagner plus
sans travailler. Leur
dernière magouille,
se pacser pour payer
moins d'impôts.
Tarif : 8€



MERCREDI ET
SAMEDI À 14H00

MERLIN L'ENCHAN- TEUR

Spectacle familiale à
partir de 4 ans
Tarif : 7,5€ Groupe de
plus de 10 personnes:
6€



LUNDI ET MARDI À 21H30
UNE FOLIE

De Sacha Guitry
Un couple se retrouve
dans le bureau d'un
célèbre psychiatre mais
est-il légèrement détra-
qué ? Valentine est-elle
secrétaire ? Infirmière ?
Tarif : 10€

Réervations : 01 73 70 69 86



THÉO THÉÂTRE
rue Théodore Deck

SAMEDI À 21H30 ET DI-
MANCHE 15H30
JUSQU'AU 21 DÉCEMBRE
**LES CAPRICES DE MA-
RIANNE**

D'Alfred de Musset
à Naples, le carna-
val bat son plein. Le
vin coule à flots, le
parfum des femmes
est une ivresse pas-
sagère... Mais sous
l'apparente fantai-
sie des masques, le
caprice règle le sort
des hommes, en se jouant de leurs
désirs et de leur vie.

Réervations : 01 45 54 00 16



SALLE DES FÊTES

Mairie du 15^e - 31 rue Péclet



SAMEDI 13 DÉCEMBRE
2014 - 20H30

CONCERT DE NOËL

Cette année le concert de Noël sera
suivi d'un bal.

Patrick CHEMLA, Violoniste et Sayat ZA-
MAN, pianiste interpréteront des œuvres
de Manuel de Falla, Joaquin Turina, Astor
Piazzolla, Pablo de Sarasate... Arnaud
DEGIOANNI, Président de l'association
« Carnet de bals » animera ensuite le bal.
Voici présentés, en quelques mots, les pro-
tagonistes de cette belle soirée :

Patrick CHEMLA, Violoniste
Patrick Chemla étudie avec Miguel
Candéla avant d'entrer au Conservatoire
National Supérieur de Musique de Paris.
Lauréat de la Fondation de la Vocation à
Paris, il obtient médailles et diplômes aux
Concours internationaux de Paris, Helsinki
et Moscou. Aux USA, il joue en récital et
concert notamment à New-York, Philadel-
phie, Boston, Washington, San Francisco et
Chicago. Depuis 1990, il est aussi réguliè-
rement l'invité de l'Orchestre Philharmoni-

nique de Saint-Pétersbourg. En 2010 il fait sa première tournée en Amérique du Sud en se produisant avec l'Orchestre Symphonique de l'Opéra de Santiago du Chili sous la Direction de son Chef : José-Luis Dominguez.

Sayat ZAMAN, Pianiste

Sayat ZAMAN est diplômé des conservatoires d'Istanbul et de Paris. Il s'est produit dans plusieurs pays d'Europe avec différents orchestres nationaux et a donné de nombreux récitals, notamment à la Cité de la Musique, au Musée d'Orsay et aux Invalides. Il est actuellement professeur de piano au Conservatoire Gabriel Fauré (Paris 5^e).

Arnaud DEGIOANNI

L'association "Carnet de bals" fait revivre depuis un quart de siècle les grands bals de l'histoire de France. "Carnet de bals" reconstitue, perpétue, promeut et enseigne les danses des salons parisiens. Son objet principal est d'organiser et de faire revivre des bals, tels qu'ils auraient pu être donnés à l'époque.

31 JANVIER 2015 À 20H30

CONCERT DISNEY

De Blanche Neige à la Reine des Neiges en passant par Aladdin, la Petite Sirène, le Livre de la Jungle, Peter Pan, le Roi Lion et bien d'autres.... Que de souvenirs !!! Ce concert nous transporte dans nos rêves d'enfant ! C'est une soirée pour tous, enfants et adultes. Par le groupe vocal et instrumental Mini-Hosanna

Dir. : Servane Teyssier d'Orfeuill



EXPOSITIONS

AU COSY MONTPARNASSE

5 boulevard de Vaugirard

LE 2^e SAMEDI DE CHAQUE MOIS DE 15H30 À 17H30

SCENES OUVERTES KREATIKA

Des auteurs-compositeurs viennent eux-mêmes présenter leurs créations. Préparation de la 3^e Fête de la Chanson Francophone qui aura lieu en juin 2015. Entrée libre

Inscription : textimage06@gmail.com

ESPACE BRANCION

18 avenue de la Porte Brancion

LUNDI AU VENDREDI : 10H-13H ET 14H-21H30
SAMEDI : 10H-13H15 ET 14H15-18H
DU 3 AU 29 NOVEMBRE 2014

REGARD SUR LE 15^e ARRONDISSEMENT



www.francoise-chemineau.com

ATELIER - SHOWROOM VERRERIES DES LUMIÈRES

16 rue Plumet

DÉCEMBRE

(jours et horaires sur le site www.verreriesdeslumieres.com)

PORTES OUVERTES « NOËL »

Créations artisanales en verre soufflé ou fusionné : Art de la table, décoration, bijoux, ...des cadeaux uniques et originaux.

Réservations : 01 73 73 28 55
marie@verreries-deslumieres.com



PASSYFLORE

9 rue François Bonvin

SAMEDI 6 DÉCEMBRE 2014 DE 11H00 À 18H00

DIMANCHE 7 DÉCEMBRE 2014 DE 11H00 À 17H00

FÊTES DE NOËL

Exposition / Vente de bijoux et sculptures céramique à l'atelier.

JOURNÉES PORTES OUVERTES

Pièces uniques réalisées par Christian Candelier, Delphine Dattée et Annick Sabran.

www.christian-candelier.com

www.passyflore-ceramique.com

MINYOM-ART

3 rue de l'Abbé Groult

DU 27 NOVEMBRE JUSQU'AU 10 DÉCEMBRE

LES CRÉATEURS EN FÊTE

minyom-art.com

Réservations 06 76 04 79 84



ABC ATELIER DE CRÉATION

198 rue de Vaugirard

SAMEDI 6 ET DIMANCHE 7 DÉCEMBRE 2014 DE 10H00 À 19H00

EXPO-VENTE DE NOËL

à l'occasion des fêtes de fin d'année, l'atelier ABC organise une expo-vente des réalisations des ateliers (cartonnage, bijoux, objets japonais, cartes de vœux, encadrement, dorure...).

Renseignements : abc-atelier.over-blog.com



DIVERS

PARC GEORGES BRASSENS

MERCREDI - SAMEDI - DIMANCHE ET CONGÉS SCOLAIRES

LES MARIONNETTES DU PARC BRASSENS

Répertoire pour enfants à partir de 2 ans avec le personnage de Polichinelle. Pour les horaires téléphonez au 01 48 42 51 80

www.marionnettes-parc-brassens.fr

CinéQuinze

JEUDI 11 DÉCEMBRE
15H00 ET 20H30

MONTPARNASSE 19

FILM FRANCO-ITALIEN
(1958) dte Jacques BECKER.

DÉBAT ANIMÉ PAR OLIVIER RENAULT PRIX DE LA VIE ARTISTIQUE PARISIEN "PARIS SE LIVRE".
L'AUTEUR DÉDICACERA SON PRIX LORS DU BUFFET...

au Cinéma-Théâtre
Le CHAPLIN - St LAMBERT
6 rue Péclet

Si vous souhaitez voir ou revoir un ou plusieurs films, envoyez un courriel à : cinequinze@gmail.com

DU VENDREDI 12
AU DIMANCHE 21
DÉCEMBRE

DE 11H À 19H DU
LUNDI AU DIMANCHE
NOCTURE LE SAMEDI 13 DÉCEMBRE

MARCHÉ

DE

NOËL

SUR LE PARVIS
DE LA MAIRIE DU 15^e



INAUGURATION LE SAMEDI 13 DÉCEMBRE

11h30 : Chants de Noël interprétés par les enfants de la chorale de Saint-Christophe de Javel, tours de manège, parcours dans le traîneau du père Noël,

12h : Cocktail offert par l'école hôtelière le Cordon Bleu

20h30 : Concert de musique hispanique en salle des fêtes suivi d'un bal à **22 h**

**TOUS LES JOURS, ANIMATIONS SUR LE PARVIS :
TOURS DE MANÈGE, BALLADES DANS LE TRAÎNEAU DU PÈRE NOËL... POUR LES ENFANTS**



Toutes les infos sur le site www.mairie15.paris.fr

