

# INFO **N°27** MARS/AVRIL/ MAI 2016

# QUINZE

MAGAZINE D'INFORMATION DE LA MAIRIE DU 15<sup>e</sup>

- Le 15<sup>e</sup> organise sa première Conférence Sociale de Territoire
- Un niveau de sécurité inégalé

## LA VILLA VASSILIEFF OUVRE SES PORTES

## LA MAIRIE À VOTRE SERVICE

- 3** EDITO
- 4** TOUT EN IMAGES
- 5-7** SÉCURITÉ
- 8/9** CADRE DE VIE
- 10/11** FAMILLE
- 12/13** SOLIDARITÉ
- 14/15** VIE ÉCONOMIQUE
- 16/17** LOISIRS/SPORT/  
CULTURE
- 18** DÉMOCRATIE  
LOCALE
- 19** URBANISME
- 20** VIE ASSOCIATIVE
- 21** TRIBUNE LIBRE
- 22/23** RENDEZ-VOUS

### PROCHAINES SÉANCES DU CONSEIL D'ARRONDISSEMENT :

lundi 14 mars  
mardi 12 avril  
(en présence des associations)  
lundi 2 mai  
lundi 30 mai  
lundi 20 juin

A 19h, en salle du conseil  
de la Mairie du 15<sup>e</sup>

Les conseils d'arrondissement sont  
également filmés et disponibles sur le site  
de la Mairie :

[www.mairie15.paris.fr](http://www.mairie15.paris.fr)

Pour nous contacter :

[contact.mairie15@paris.fr](mailto:contact.mairie15@paris.fr)

#MAIRIE15  

### RENSEIGNEMENTS PRATIQUES

MAIRIE DU 15<sup>e</sup>  
31 rue Péclet  
Tél : 01 55 76 75 15

#### ACCÈS À LA MAIRIE



TRAVERSE MAIRIE DU 15<sup>e</sup>

HORAIRES  
D'OUVERTURE  
Du lundi au vendredi  
de 8h30 à 17h00  
Nocturne jusqu'à 19h30 le jeudi

PERMANENCE  
D'ÉTAT CIVIL  
(uniquement déclarations  
de naissances ou de décès)  
le samedi de 9h00  
à 12h30

### ACCUEIL DU PUBLIC

SERVICE D'ACCUEIL  
Tél : 01 55 76 75 57

SERVICE ÉTAT CIVIL  
Du lundi au vendredi  
de 8h30 à 17h00  
Le jeudi jusqu'à 19h30  
Le samedi de 9h30 à 12h30  
(uniquement déclarations  
de naissances ou de décès)  
Tél : 01 55 76 75 15

SERVICE  
DES ÉLECTIONS  
Du lundi au vendredi  
de 8h30 à 17h00  
Le jeudi jusqu'à 19h30  
Tél : 01 55 76 75 15

SERVICE DES  
AFFAIRES GÉNÉRALES,  
RELAIS INFORMATION  
LOGEMENT ET HABITAT  
Tél : 01 55 76 75 15

SERVICE ENFANCE, FAMILLE,  
JEUNESSE, RELAIS  
INFORMATION FAMILLES  
Tél : 01 55 76 75 15

### AUTRES SERVICES

CENTRE D'ACTION  
SOCIALE  
3 place Adolphe Chérix  
Du lundi au vendredi  
de 8h30 à 17h00  
Tél : 01 56 56 23 15

SERVICE DE LA CAISSE  
DES ÉCOLES  
154 rue Lecourbe  
Du lundi au vendredi  
de 8h30 à 17h00  
Tél : 01 53 68 96 68

TRIBUNAL  
D'INSTANCE DU 15<sup>e</sup>  
Salle d'audience :  
154 rue Lecourbe  
Métro Vaugirard (ligne 12)  
Tél : 01 53 68 77 80  
Du lundi au vendredi  
de 9h à 16h

DÉCHETTERIE  
Quai d'Issy-les-Moulineaux  
Sous l'échangeur du quai d'Issy  
du périphérique,  
Tél : 01 45 57 27 35  
Tous les jours de 9h30 à 19h

### NUMÉROS UTILES

SAMU : 15  
Pompiers : 18  
Police secours : 17  
SOS Médecins : 01 47 07 77 77  
Centre antipoison : 01 40 05 48 48  
Garde médicale : 01 42 72 88 88  
Urgences médicales : 01 53 94 94 94

### ANTENNE DE POLICE

Pour vos demandes de  
passeport et de carte  
d'identité, vous devez  
désormais prendre  
rendez-vous.

Votre antenne de  
police vous accueille  
exclusivement sur  
rendez-vous à prendre  
soit par internet :

[prefecturepolice.fr](http://prefecturepolice.fr)  
soit par téléphone :  
**01 58 80 80 80**

Directeur de la publication :  
Thierry Ragu

Rédacteurs :

Sunarith Tea, Isabelle Prioret

Direction artistique :

Frédéric Di Biasi

Montage :

Maïa Toutlouyan, Franz Lavrut

Photos : Nicolas Thepot

Impression :

IMPRIMERIE

DE COMPIEGNE

189 rue d'Aubervilliers

75018 PARIS

Tirage : 140 000 exemplaires

Info Quinze est imprimé avec  
un papier recyclé et respon-  
sable Eural Offset qui limite  
considérablement l'impact  
sur l'environnement.

**C**es derniers mois ont été marqués par une évolution profonde de notre paysage institutionnel : un changement de majorité à la tête de la région Ile-de-France avec l'élection de Valérie Pécresse en décembre suivie, quelques semaines plus tard, de la naissance de la Métropole du Grand Paris.

L'alternance bienvenue à la tête de l'Ile-de-France, après 17 années de mandat de Jean-Paul Huchon, inaugure une ambition nouvelle pour la région-capitale qui s'essouffait, alors même que la compétition est de plus en plus vive entre les grandes capitales mondiales. Notre Région peut redevenir la locomotive économique de notre pays.

Forte de ses 12 millions d'habitants, l'Ile-de-France doit pouvoir s'appuyer sur ses formidables atouts pour regagner en attractivité, développer son tissu industriel et ses capacités de recherche et développement et assurer une juste répartition de ses habitants et de ses activités sur un territoire très vaste mais marqué par de fortes disparités entre son hyper-centre, sur-densifié, et sa périphérie, trop souvent désertée.

Les tragiques évènements de 2015 et le basculement de notre pays dans l'état de guerre ont placé la sécurité au premier rang des priorités de nos concitoyens, amenant tant l'Etat que les collectivités territoriales à agir. Le « bouclier de sécurité » régional voté en janvier entend répondre à ces exigences : sécurisation des transports et des lycées, développement de la vidéoprotection, modernisation de l'équipement des forces de police, installation de portiques de sécurité...

Les lycées et la culture, placés quant à eux sous la responsabilité d'une vice-présidente par ailleurs élue du 15<sup>e</sup>, Agnès Evren, constituent également une des priorités fortes de la nouvelle équipe.

Sur le sujet essentiel du réchauffement climatique, la Région dispose à la fois de la taille critique et des leviers institutionnels adéquats permettant à la présidente de région, par ailleurs présidente du Syndicat des Transports d'Ile-de-France, d'impulser une politique des transports publics efficace et de prendre les mesures pertinentes pour lutter contre la pollution et améliorer la qualité de vie de millions d'usagers, à commencer par les habitants du 15<sup>e</sup> qui souffrent depuis des années, comme de trop nombreux Parisiens, d'un réseau RATP/SNCF dense mais trop souvent saturé ou en panne.

S'agissant de la nouvelle institution du Grand Paris, un certain consensus s'était dégagé au début des années 2000 avant de resurgir en 2014 sur la nécessité de construire une véritable métropole parisienne à même de peser de tout son poids face à ses concurrentes européennes, américaines et asiatiques.

Les problématiques environnementales, d'urbanisme, de transports, de compétition économique ou de logement, dans l'une des villes les plus denses du monde, ne pouvaient être traitées à l'échelle d'un territoire très réduit, mais devaient l'être à l'échelle d'un espace beaucoup plus vaste, au-delà d'une intercommunalité de principe, non formalisée, qui devait englober Paris et les départements limitrophes. Ceux-ci devraient néanmoins être supprimés pour éviter d'ajouter une couche au mille-feuilles administratif.

Au terme d'un an et demi de concertation, la Métropole du Grand Paris a enfin vu le jour, le 1<sup>er</sup> janvier dernier, composée de 209 membres, dont six représentent le 15<sup>e</sup>, Anne Hidalgo nommée première vice-présidente, Jean-François Lamour, Daniel-Georges Courtois nommé vice-président chargé des nouvelles technologies, Claire de Clermont-Tonnerre, Anne Tachène et moi-même, ouvrant la voie à une nouvelle ère institutionnelle sur un territoire regroupant 130 communes et 7 millions d'habitants, suffisant pour peser efficacement sur des problématiques lourdes à traiter et pour coopérer étroitement avec une Région développant une ambition nouvelle pour les années à venir.



**Philippe GOUJON**

Maire du 15<sup>e</sup> - Député de Paris



1. Voeux des forces de l'ordre en Mairie. 2. Inauguration du pôle petite enfance du Ministère de la Défense. 3. Galette géante. 4. Noël de la Croix-Rouge. 5. Plantation d'un arbre dans le cadre du budget participatif. 6. Philippe Goujon en visite au gymnase de la Croix-Nivert dans le cadre du plan hivernal pour les sans-logi. 7. Michel Cadot, Préfet de Police, en réunion à la Mairie. 8. Le bal de la Saint Valentin en salle des fêtes. 9. Carrefour pour l'emploi.





## UN NIVEAU DE SÉCURITÉ INÉGALÉ

L'exceptionnel s'installe durablement dans le paysage parisien. Initialement programmé pour quelques semaines, quelques mois tout au plus, à la suite des attentats de janvier 2015 contre Charlie Hebdo et l'Hyper Cacher, le plan Vigipirate-Alerte-Attentats a finalement été régulièrement reconduit tout au long de l'année dernière avant d'être porté à son niveau maximal par le gouvernement le lendemain des attentats du 13 novembre.

**Aujourd'hui, près de 16.500 hommes et femmes sont mobilisés sur le terrain en Ile-de-France dont 6.500 à Paris**, patrouillant sans relâche dans le métro, les gares et les aéroports mais aussi devant les grands magasins, les centres commerciaux, les grands médias, les sites culturels, les salles de spectacle et les hôpitaux, et certains bâtiments officiels, mais aussi, fait plus récent, devant les écoles et les crèches notamment.

Depuis les attentats de novembre, la sécurisation des équipements municipaux, déjà entamée au printemps 2015, a ainsi été revue à la hausse et à un rythme accéléré. **Dans le 15<sup>e</sup>, des audits de sécurité conduits l'année dernière dans les équipements placés sous la responsabilité du Maire ont débouché sur des travaux qui sont désormais en phase d'achèvement** : pose de visiophones, remplacement de portes, pose de caméras de vidéo-protection, rehaussement de grilles, renforcement de fenêtres exposées : rien n'est laissé au hasard, même si la sécurité bâtementaire ne peut, à elle seule, suffire à dissuader toute attaque terroriste.

Chaque semaine, un point d'étape est réalisé. Chaque trimestre, le Maire reçoit les responsables des directions (écoles, crèches, gymnases, bibliothèques...) en présence des représentants de la police et de l'armée afin de faire le point sur l'existant et les améliorations à apporter.

**Depuis fin 2015, la police et l'armée patrouillent également de manière aléatoire devant écoles et crèches notamment**, aux heures d'entrée et de sortie des enfants, mais aussi devant les synagogues, c'est le cas depuis un an et, plus récemment, devant les églises et la salle de prière de la rue de Javel. Une présence humaine renforcée par le recrutement par la Ville de Paris de plusieurs dizaines d'agents de sécurité.

C'est pour témoigner sa gratitude aux militaires du dispositif Sentinelle qui sécurisent une partie des sites sensibles du 15<sup>e</sup>, en complément du travail accompli par les forces de sécurité intérieure, police, CRS et gendarmerie, que Philippe Goujon s'est à nouveau rendu à la **Maison communale, rue Violet, une annexe de la Mairie du 15<sup>e</sup> que le Maire a décidé d'affecter gracieusement à l'accueil d'une trentaine de soldats**, relevés toutes les six semaines, qui y ont établi leur position et qui y vivent au quotidien, au plus proche des sites et des habitants qu'ils ont à protéger. Des militaires dont l'action est renforcée depuis quelques semaines par des **patrouilles de régiments supplémentaires qui opèrent 24h/24 et 7j/7 sur toute la rive gauche** selon des itinéraires précis reliant les sites les plus menacés du 15<sup>e</sup> et ceux des autres arrondissements concernés.

Philippe Goujon, accompagné du colonel Anne-Henry Budan de Russé, rendant visite aux militaires engagés dans la protection des habitants du 15<sup>e</sup>

## DES SITES CULTUELS MIEUX PROTÉGÉS

Au-delà de l'irremplaçable rôle joué par l'armée et la police, il a semblé pertinent de **renforcer la sécurité bâtementaire des lieux de culte du 15<sup>e</sup>** (synagogues, églises, salle de prière). Philippe Goujon a ainsi obtenu fin 2015 du Ministère de l'Intérieur les crédits nécessaires à une première tranche de travaux conduits à l'issue d'audits menés par la police et l'armée. Les premiers travaux (installation de sas protégés, pose de vitres anti-souffle, implantation de caméras...) seront réalisés au printemps avant le déblocage d'une seconde tranche de crédits qui permettra de parfaire un plan de sécurité devenu une priorité.



## Se préparer au pire avec les sapeurs-pompiers

Les attentats de janvier et novembre 2015 ont fait prendre conscience de l'insuffisante préparation des citoyens à l'attitude à adopter en cas de situations extrêmes, en particulier les gestes souvent simples qui peuvent sauver des vies. Des **séances d'initiation aux gestes de premier secours**, adaptées aux situations exceptionnelles que peuvent constituer des attentats, ont ainsi été lancées en janvier dernier dans six casernes parisiennes à raison de deux sessions chaque samedi après-midi.

Un **plan « Parisiens, tous secouristes »** a par ailleurs été adopté par le Conseil de Paris, permettant de financer les formations aux premiers secours qui seront désormais dispensées **dans les écoles et les collèges parisiens** par les organismes et associations tels que la Croix-Rouge, la Protection Civile ou encore l'Ordre de Malte.

Par ailleurs, **samedi 26 mars** se déroulera à la Mairie du 15<sup>e</sup> comme dans toutes les Mairies d'arrondissement l'opération **« Un samedi qui sauve »** au cours de laquelle trois séances (10h, 13h30 et 16h) de sensibilisation aux gestes de premier secours seront organisées par l'Assistance-Publique, le SAMU, la brigade des sapeurs pompiers, la Protection civile et la Croix Rouge. Les Parisiens seront également invités par l'Etablissement Français du Sang à donner leur sang ce jour là.

### LUTTER CONTRE LA RADICALISATION RELIGIEUSE

Un **numéro vert d'assistance et d'orientation**, permettant de prévenir contre les intégrismes religieux et les dérives sectaires, est accessible aux Parisiens depuis plus d'un an. Développé par la Préfecture de Police et la Mairie de Paris, ce numéro, **0 800 005 696**, permet aux familles et aux proches d'obtenir conseils et assistance. Les signalements déposés sur cette plateforme sont transmis à une cellule de prévention, réunissant le parquet de Paris, la Préfecture de Police, le Rectorat et la Ville de Paris, qui étudie les dossiers et accompagne les personnes signalées et leurs proches.



### LE PRÉFET DE POLICE DANS LE 15<sup>e</sup>

Michel Cadot a rendu visite au Maire du 15<sup>e</sup> en février, afin de procéder à un large tour d'horizon des problèmes de sécurité dans l'arrondissement. Le Préfet de Police, Philippe Goujon et Hubert Martinez, adjoint chargé de la tranquillité publique, ont ainsi évoqué la **mise en place des mesures anti-attentats, la situation difficile rencontrée dans plusieurs quartiers de l'arrondissement**, l'implantation de centres d'hébergements d'urgence en dehors de toute mesure d'accompagnement, mais aussi la Fan-Zone prévue sur le Champ de Mars pour l'Euro 2016 ou encore la présence de vendeurs roms sur la voie publique, le traitement insuffisant des contentieux de masse (nuisances, attroupelements, ventes à la sauvette...).

A l'issue de leur entretien ils ont principalement acté la nécessité de **renforcer les effectifs du commissariat central**, largement insuffisants depuis la mise en place du Plan Vigipirate-Alerte-Attentats qui mobilise de très nombreux fonctionnaires pour sécuriser les sites sensibles du 15<sup>e</sup>, et l'obligation de **déployer des caméras supplémentaires** dans les quartiers encore mal pourvus. Des moyens nouveaux, en hommes et en matériel, qui arriveront au cours de l'année 2016.

### L'INSEE ENQUÊTE SUR LA SÉCURITÉ DES FRANÇAIS

L'Institut National de la Statistique et des Etudes Economiques (INSEE), en partenariat avec l'Observatoire National de la Délinquance et des Réponses Pénales (ONDRP), réalise jusqu'au 30 avril une enquête auprès de 22.800 foyers français sur le thème de la sécurité et du cadre de vie, qui vise à connaître les faits de délinquance dont les familles et leurs membres ont pu être victimes. **Dans le 15<sup>e</sup>, plusieurs dizaines de ménages recevront un courrier de l'INSEE** puis seront sollicités par un enquêteur muni d'une carte officielle d'accréditation. Les réponses fournies lors des entretiens resteront confidentielles, comme la loi l'impose, et serviront uniquement à l'établissement de statistiques.



## SENIORS, FAITES VOUS ACCOMPAGNER !

Peu connu mais néanmoins très utile, le **dispositif « Paris tranquillité seniors »** permet aux personnes âgées de déposer ou de retirer de l'argent en toute quiétude auprès de leur banque ou d'un distributeur automatique de billets. Pour cela, il leur suffit de prendre rendez-vous en téléphonant du lundi au vendredi de 9 heures à 17 heures au 01 42 76 77 77. Le jour du rendez-vous, les inspecteurs de la Ville de Paris présentent au senior leur carte professionnelle et une lettre de mission avant d'accompagner en voiture la personne à sa banque.



## JOURNÉE PORTES OUVERTES À LA CASERNE GRENELLE

Plusieurs centaines d'habitants du 15<sup>e</sup>, petits et grands, se presseront comme chaque année, place Violet **samedi 28 mai** pour la traditionnelle « journée portes ouvertes » avec une visite du poste de commandement de la 6<sup>e</sup> compagnie des sapeurs pompiers qui veille, avec sa centaine de pompiers, à la protection de l'arrondissement. Au programme de cette journée : découverte des matériels opérationnels les plus récents, exercices de sauvetage et de secourisme, ateliers « lance à incendie » et « grande échelle ».



## PROTÉGEZ-VOUS CONTRE LES COLPORTEURS

Les Parisiens se plaignent de plus en plus de l'intrusion de colporteurs publicitaires dans les immeubles et des sollicitations intempestives dont les résidents sont l'objet, favorisant un climat d'insécurité et des nuisances importantes. Alerté l'année dernière par Philippe Goujon, député-maire du 15<sup>e</sup>, le commissaire central de l'arrondissement, Nicolas Duquesnel, a décidé de renforcer les contrôles afin de lutter contre ces agissements.

**Plus de 2.000 halls d'immeubles ont ainsi été l'objet dans l'arrondissement de rondes de policiers et 370 personnes ont été contrôlées.** Des actions complétées par la réalisation de près de **2.000 patrouilles anti-cambriolage au cours desquelles 161 personnes ont été contrôlées** et qui ont constitué autant d'occasions de dissuader les colporteurs.

Néanmoins, cette action de lutte contre les colporteurs est souvent rendue difficile par l'absence de dégradations et par la difficulté de constat d'un flagrant délit, alors même que les activités de colportage sont fortement facilitées par la commercialisation de clés passe-partout et de passes magnétiques universels par la Poste auprès de sociétés de routage.

A la demande de la Mairie du 15<sup>e</sup>, la **Mission Prévention Communication du commissariat central a organisé en 2015 cinq réunions dédiées à cette problématique des colporteurs, auxquelles ont notamment été associés les bailleurs sociaux et les associations de locataires.** Des messages de prudence sont par ailleurs diffusés régulièrement auprès des personnes âgées, particulièrement vulnérables et cibles privilégiées.

Le commissariat central rappelle également lors de chaque consultation réalisée dans les immeubles ayant subi des cambriolages ou tentatives de cambriolages les principes de fermeté et les éléments sur la conduite à tenir en cas de présence de personnes suspectes dans les parties communes des immeubles.



## Hommage aux Cadets de Saumur

C'est au cours d'une cérémonie organisée à la mi-juin que **le pont de Grenelle, qui relie les 15<sup>e</sup> et 16<sup>e</sup> arrondissements, au sud de l'Île-aux-Cygnés, changera de nom pour devenir le pont des Cadets-de-Saumur** à l'initiative de Philippe Goujon, lui-même ancien de Saumur, afin de rendre hommage aux valeureux élèves officiers de réserve de l'École de la Cavalerie de Saumur qui, en juin 1940, tinrent tête à plus de 40.000 soldats allemands et 300 chars, les empêchant pendant trois jours de franchir la Loire. Les 2.500 soldats français, sous-équipés et inexpérimentés, seront finalement défaits au terme de combats héroïques, mais se verront rendre les honneurs par des vainqueurs impressionnés par leur courage et qui les surnommeront « Cadets de Saumur ».



### Propreté des rues, bientôt du mieux ?

La réputation de Paris n'est plus à faire en matière de propreté. **Dépourvus de toute compétence dans ce domaine, les Maires d'arrondissement ne peuvent qu'alerter mois après mois les services centraux sur l'état de leurs rues.** Il semblerait que les appels répétés aient été entendus. La Maire de Paris a annoncé en février un plan exceptionnel : augmentation des moyens humains, meilleure gestion des ressources humaines, multiplication des points de tri, des déchetteries, des ressourceries et des corbeilles de rue, création d'une brigade anti-incivilités, etc. Un sujet qui sera débattu lors du Conseil d'arrondissement qui se réunira en présence des associations, mardi 12 avril à 19h. L'adjoint à la Maire de Paris devrait y annoncer le **renfort sur le 15<sup>e</sup> d'une dizaine d'agents de propreté supplémentaires.**



### MISE EN PLACE DU COMPOSTAGE POUR LES LOCATAIRES DE LA FONDATION LEBAUDY

A la demande de l'association des locataires du 65 rue de l'Amiral Roussin, la Fondation Lebaudy a sollicité la Mairie du 15<sup>e</sup> pour la mise en œuvre du compostage dans cette résidence de 125 logements. L'inauguration des bacs à compost a eu lieu le 30 janvier et la charte de participation à l'opération de compostage collectif a été signée par une quinzaine de locataires présents et désormais équipés de bio-seaux, un chiffre qui devrait rapidement croître au fil des semaines. Un point d'étape sera réalisé fin mars avec les locataires et les services municipaux avant une probable extension du dispositif à d'autres immeubles de la Fondation Lebaudy.

### FERMETURE DÉFINITIVE DE LA VOIE GEORGES POMPIDOU OU « LE GRAND EMBOUTEILLAGE »

La Mairie centrale a programmé la fermeture définitive de la voie Georges Pompidou pour septembre prochain, après Paris-Plage, au terme d'un semblant de concertation qui s'est limité à quelques réunions dans les seuls arrondissements centraux au cours desquelles a été présentée une étude d'impact conduite par les services de la voirie qui reconnaissent eux-mêmes que la **piétonnisation de la voie express, entre le tunnel des Tuileries (inclus) et le bassin de l'Arsenal,** allongera les temps de parcours des automobilistes. Ce sont au final tous les arrondissements bordés par la Seine qui seront impactés, dont le 15<sup>e</sup>, car de nombreux véhicules bloqués rive-droite se reporteront rive-gauche dès l'entrée dans Paris. Un moratoire et le lancement d'études d'impact approfondies seraient au moins indispensables. Une réunion publique rassemblant plusieurs Maires, dont celui du 15<sup>e</sup>, a dénoncé l'impact considérable d'une telle initiative sur la circulation et l'économie parisiennes.



## LES ARBRES DES RUES À L'HONNEUR

Ce sont au total plus d'une **cinquantaine d'arbres d'alignement** qui ont été plantés cet hiver dans les rues du 15<sup>e</sup>, fruit d'une politique volontariste visant à végétaliser les rues de l'arrondissement, en y aménageant des trames vertes, une rue végétale (rue Léon Séché) ou encore en y implantant des bacs fleuris.

## LES ENTRETIENS DU CHAMP DE MARS

L'association des Amis du Champ de Mars organise une conférence-débat sur le thème « **Le Champ de Mars, poumon vert de Paris** », **mercredi 30 mars de 18h à 20h en salle des fêtes de la Mairie du 15<sup>e</sup>.**

## ACHETEZ VOS PLANTES À SAINT-LAMBERT

Le centre de production horticole municipal assure tout au long de l'année la production des végétaux qui viennent agrémenter et fleurir Paris. Chaque année, la Ville de Paris organise une vente des surplus du centre de production. **La prochaine se déroulera au square Saint-Lambert, samedi 12 mars de 14h à 17h.** Les amateurs pourront acheter des arbustes à racines nues au tarif unique de 1€ avec un maximum de cinq arbustes par personne.



Les jardiniers du service des espaces verts posent devant la décoration de Noël du parvis de la Mairie.

## DES VOYAGEURS MIEUX PROTÉGÉS

Les nouveaux abribus, déployés dans les rues parisiennes depuis près d'un an, ne font pas que des heureux. Si personne ne conteste leur look et encore moins les différentes fonctionnalités dont ils disposent (nouveaux écrans plus lisibles, temps d'attente estimé, alimentation par panneaux photovoltaïques, toitures végétalisées pour certains d'entre eux...), il n'en va pas de même de la **protection contre le vent et la pluie** qu'ils sont censés assurer aux voyageurs. Soucieux de rendre ces **espaces accessibles aux fauteuils roulants**, la Ville et JC Decaux avaient décidé de ne pas installer de paroi totale à l'arrière des abribus, les laissant ainsi « ouverts » à tous les vents. Consciente de ce problème et alertée par Claire de Clermont-Tonnerre, conseillère de Paris du 15<sup>e</sup>, la Ville prendra en charge la pose de parois plus protectrices qui seront installées au printemps.



## VÉLIGO ARRIVE À MONTPARNASSE

Après la gare de l'Est et la station Rosa Parks dans le 19<sup>e</sup>, **c'est à Montparnasse que sera aménagé le prochain Veligo**, d'une capacité de soixante places, devant le hall Pasteur. Une station Veligo est un abri à vélos, fermé, sécurisé et accessible exclusivement aux titulaires du Pass Navigo. Assez répandu en banlieue, ce dispositif, qui doit inciter les voyageurs à utiliser leur vélo pour se rendre de leur lieu de travail ou de leur domicile à la gare ou l'inverse, a vocation à proposer 20.000 places d'ici à 2020.



## DÉPLACEZ-VOUS

### EN SCOOTER ÉLECTRIQUE !

Après Autolib et Velib, Cityscoot. Plus d'un **millier de scooters électriques en libre-service** seront mis à disposition des Parisiens dans les mois à venir. Le service sera géré par Cityscoot et accessible sept jours sur sept de 7 heures à 1 heure à toute personne ayant la capacité légale de conduire un cyclomoteur.



# Le réseau de bornes de recharge se développe

L'augmentation du nombre de véhicules électriques à Paris, voitures, scooters et vélos, nécessite le déploiement massif de bornes de recharge afin de mailler finement le territoire parisien et d'offrir à chacun l'opportunité de recharger facilement son véhicule sans craindre de tomber en panne. Les stations Autolib répondent déjà en partie à cette demande avec les quelques 600 stations parisiennes qui permettent, à partir de bornes « tiers » (ouvertes à tous), aux véhicules électriques particuliers de recharger leurs batteries.



Depuis quelques semaines, un second réseau se met en place. **Belib accueille ainsi deux-roues, voitures et camions électriques en libre-service.** Une soixantaine de points, dont cinq dans le 15<sup>e</sup>, seront installés au printemps, disposant chacun de deux prises pour les voitures et d'une pour les scooters. Accessibles moyennant le paiement d'un droit d'entrée de 15 €, les points Belib seront utilisables par les particuliers comme par les professionnels qui pourront choisir la recharge accélérée (80% d'autonomie en une heure) pour 1 € ou la recharge « normale » pour 1 € par heure en journée mais gratuite la nuit.

L'installation de bornes sur la voie publique est d'autant plus nécessaire que peu de particuliers disposent de bornes à domicile en raison d'un coût d'installation encore trop souvent dissuasif (entre 4 et 6.000 €).



## Trois nouvelles crèches dans le 15<sup>e</sup>

Comme promis, le ministère de la Défense a livré les trois crèches implantées dans l'enceinte de l'« Hexagone Balard », cœur de la défense nationale depuis le regroupement sur un seul site, à Balard, des états-majors et des directions centrales de nos armées. Philippe Goujon a inauguré le pôle petite enfance du ministère (180 berceaux) qui sera accessible aux familles de l'arrondissement dès que la convention prévue entre l'Etat et la Ville de Paris sera signée.

### LA "CRÈCHE DE L'HÉLIPORT" RECRUTE

La crèche familiale municipale de l'héliport, implantée 16 allée des Frères Voisin, recrute des **assistantes maternelles** agréées pour accueillir à leur domicile des enfants âgés de 2 mois et demi à 3 ans et répondre à leurs besoins fondamentaux dans un cadre sécurisé.

Information : 01 53 78 20 55



## Une fleur, une vie

Pour honorer nos tout petits

### UNE FLEUR, UNE VIE

Cette manifestation, qui se déroulera samedi 14 mai sur le parvis de la Mairie, est organisée depuis 2013 par le collectif d'associations « Une fleur, une vie » qui accompagne des parents ayant vécu un deuil périnatal. Parents et proches viendront déposer une fleur pour honorer l'existence de ceux dont la courte vie a laissé des traces. Un bouquet immense et coloré se créera au fil de la journée.

Information : [unefleurunevie.org](http://unefleurunevie.org)

## Halte au gaspillage alimentaire !

Ce sont plus de 35.000 tonnes de déchets alimentaires qui sont jetées chaque année par les Parisiens, une aberration économique et morale à laquelle la Ville de Paris souhaite mettre un terme ou tout au moins réduire considérablement. Au menu, des actions en direction des plus jeunes, en particulier dans **les cantines scolaires**. Trop souvent, la moitié des assiettes finissent à la poubelle alors que les restes pourraient être livrés aux associations caritatives.

Autre point noir, celui **des centres de loisirs** : les parents n'ayant aujourd'hui aucune obligation d'inscrire leurs enfants à l'avance, un nombre important de repas est préparé, trop sans aucun doute puisque près de 100.000 repas sont jetés chaque année. Une charte va être très bientôt mise en place et les agents des Caisses des écoles seront formés afin d'éviter ce gaspillage.

### LES CAISSES DES ECOLES SUR LA SELLETTE

Jusqu'ici gérées de manière autonome par vingt Caisses présidées par les Maires d'arrondissement, les cantines scolaires devraient bientôt entrer dans le giron d'un **établissement public unique** censé faire disparaître les disparités entre arrondissements. Une centralisation que refuse, comme beaucoup de ses collègues, le Maire du 15<sup>e</sup> qui fournit depuis des années aux 13.000 demi-pensionnaires de l'arrondissement des repas de qualité, cuisinés sur place par 280 cantinières à partir de produits frais livrés quotidiennement (viandes, fruits et produits laitiers d'Ile-de-France) et, trois fois par semaine, de produits bio. Bien loin donc des repas préparés sous vide par des industriels qui pourraient être servis, dès 2018, aux enfants de tout Paris, si ce projet de la Mairie de Paris voyait le jour.

### PARIS SANTÉ NUTRITION VOUS ACCUEILLE



Lancé il y a quatre ans afin de prévenir l'obésité des enfants et lutter contre la sédentarité, PSN vise à **renforcer l'éducation nutritionnelle** et à proposer des approches innovantes en coopération avec de multiples partenaires institutionnels (collèges Modigliani et Beaugrenelle, hôpital Necker, Caisse des Ecoles du 15<sup>e</sup>, etc...)

PSN est présent sur le Kiosque Citoyen, 65 boulevard Garibaldi, chaque mardi et chaque jeudi de 16h à 19h.

## A vos agendas !

La traditionnelle fête des familles se déroulera **samedi 28 mai de 10h à 18h sur le parvis de la Mairie** (31, rue Pécelet) et dans le square Adolphe Chérioux. De nombreuses animations sont prévues pour cette bourse aux vêtements d'enfants et aux articles de puériculture, proposée sur près de 600 stands, organisée deux fois par an.

Information : [mairie15.paris.fr](http://mairie15.paris.fr)



## LE CIDJ AU SERVICE DES JEUNES !

Les jeunes du 15<sup>e</sup> disposent d'une structure dédiée insuffisamment connue : le Kiosque Jeunes piloté par le Centre d'Information et de Documentation Jeunesse. Destiné aux jeunes de moins de 30 ans, ce Kiosque propose toute une série d'informations liées à l'éducation, la santé, l'emploi, etc, mais également une foule de bons plans-loisirs et d'invitations à tarifs réduits pour de nombreux spectacles (concerts, pièces de théâtre, salons, manifestations sportives...).

Kiosque Jeunes :  
101 quai Branly (métro Bir Hakeim).



## CÉRÉMONIE DE CONSÉCRATION

La dédicace de la paroisse Notre Dame de la Salette a été célébrée fin 2015 par Monseigneur de Moulins-Beaufort, en présence de Philippe Goujon, à l'occasion des 50 ans de cette église. L'autel a été béni au cours d'une émouvante cérémonie dans une église bondée.

## LES AUTORITÉS RELIGIEUSES À LA MAIRIE

Philippe Goujon a souhaité rassembler les représentants des cultes et les responsables associatifs culturels lors d'une cérémonie de vœux afin de les remercier de leur implication auprès des habitants les moins favorisés. Il a également rappelé les efforts entrepris pour renforcer la sécurité des lieux de cultes et de leurs fidèles par la mise en place de patrouilles de l'armée lors des offices et l'octroi de crédits du ministère de l'Intérieur destinés à renforcer la sécurité des bâtiments.

## Retrouvez l'histoire de votre famille

Alors que plus de 10 millions de personnes ont déjà entrepris des recherches sur l'histoire de leur famille, faisant de la généalogie un des passe-temps favoris des Français avec le jardinage et le bricolage, la Mairie du 15<sup>e</sup>, l'association Archives et Culture et le site spécialisé geneanet.org organisent **la deuxième édition du Salon de la généalogie, les vendredi 11 et samedi 12 mars 2016 de 10h à 20h dans les salles de la Mairie du 15<sup>e</sup>.**

Une cinquantaine d'associations et d'organismes dédiés seront présents sur des stands thématiques et géographiques pour aider les débutants comme les plus aguerris à partir sur les traces de leurs ancêtres.

Information : [mairie15.paris.fr](http://mairie15.paris.fr)

## Les Parisiens de plus en plus nombreux !

Au 1<sup>er</sup> janvier dernier, Paris comptait 2.229.621 habitants, en hausse de 0,8% par rapport à 2011. Le 15<sup>e</sup>, qui est toujours l'arrondissement le plus peuplé de Paris, en compte quant à lui 237.120, en hausse de 1,3% par rapport à 2011.

## L'ÉCOLE DE LA GASTRONOMIE LANCE UNE BOURSE ÉTUDIANTE

Le Cordon bleu, prestigieuse école internationale de cuisine et de management hôtelier, crée une nouvelle bourse pour son programme 2016 des « hautes études du goût ». Une formation disciplinaire dispensée en octobre prochain pour présenter les aspects scientifiques, sociologiques, historiques et économiques de la gastronomie. La bourse, d'un montant de 3.750 €, permettra de couvrir la moitié des frais.

Information : [cordonbleu.edu](http://cordonbleu.edu)



## Le 15<sup>e</sup> organise sa première Conférence Sociale de Territoire

C'est à l'issue d'une longue période de concertation organisée par les services sociaux que s'est tenue, en février, la première Conférence territoriale du 15<sup>e</sup>, co-présidée par Philippe Goujon, député-maire du 15<sup>e</sup>, et l'adjointe à la Maire de Paris en charge de la solidarité, en présence de 120 acteurs locaux.

Cette Conférence a permis de partager l'information sociale et médico-sociale, de décliner les grands projets et d'échanger sur des actions innovantes.

Le diagnostic établi par la conseillère sociale territoriale du 15<sup>e</sup> laisse apparaître un ensemble contrasté avec des fragilités inattendues mais aussi des problématiques difficiles à traiter. Le territoire du 15<sup>e</sup> est vaste et comporte de grandes disparités avec des secteurs favorisés et d'autres qui le sont beaucoup moins avec des taux de logements sociaux flirtant avec les 100%. **Des indicateurs de précarité inquiétants ont été relevés : augmentation des bénéficiaires du RSA, hausse de la demande de prestation Paris-Logement pour les seniors, sur-représentation des jeunes en difficulté d'insertion et de logements, accroissement du nombre de femmes isolées...**

Quatre thématiques ont par ailleurs été longuement débattues lors de la Conférence: l'enfance, les jeunes, la famille ; le logement et l'hébergement ; l'insertion et la lutte contre les exclusions ; les personnes âgées. De nouvelles pistes de travail ont été choisies et des préconisations souhaitées, afin de poursuivre l'adaptation de la politique sociale parisienne aux problématiques spécifiques au 15<sup>e</sup>.

## RECONNECT, LE CLOUD SOLIDAIRE

Le groupe SOS-Solidarités a développé une **solution informatique destinée aux sans-abri** qui leur permet de mettre en sécurité leurs documents administratifs, leurs souvenirs, leurs listes de contacts et, plus généralement, toute information importante qui mérite d'être protégée. Ces documents sont scannés et transférés dans une base de données accessible en tous temps et en tous lieux. Ces démarches sont gratuites et très simples à entamer seul(e) ou accompagné(e) de son référent social.

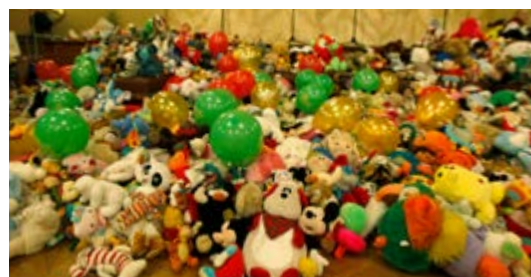
Information : [reconnect.fr](http://reconnect.fr)

**RECONNECT**  
Le cloud solidaire



## LE 15<sup>e</sup>, GÉNÉREUX POUR LES BÉBÉS

L'opération « **bébés restos du cœur** », organisée chaque année avant Noël dans les 20 mairies d'arrondissement, a cette année encore été une réussite, en particulier dans le 15<sup>e</sup> dont les habitants ont généreusement fourni des centaines de vêtements, de produits d'hygiène et de matériels de puériculture qui permettront aux **2.000 bébés** accompagnés par les Restos du cœur de voir la vie avec le sourire.



## 3.000 JOUETS POUR LES ENFANTS DU 15<sup>e</sup>

Pari gagné pour l'unité locale de la Croix-Rouge et ses bénévoles qui ont collecté plus de 3.000 jouets chez les habitants de l'arrondissement, les ont remis en état et les ont offerts lors d'une **grande fête de Noël à plus de 500 enfants démunis** du 15<sup>e</sup> qui ont par ailleurs eu droit à un concert et à des ateliers maquillage et sculpture de ballons. Une opération qui n'aurait pu voir le jour sans le soutien actif des huit agences immobilières Century 21 de l'arrondissement et de leurs collaborateurs.

## BIEN VIVRE AVEC UNE MALADIE CHRONIQUE !

Diabète, obésité, hypertension artérielle, cholestérol, apnée du sommeil : des pathologies qui bien sûr demandent un suivi médical mais pour lesquelles chacun peut agir pour éviter les graves complications et surtout continuer à mener une vie normale.

Les professionnels de la **Maison du Diabète, Obésité et risques Cardio-vasculaires (M'DOC), implantée dans le 15<sup>e</sup>**, proposent un accompagnement entièrement personnalisé qui permet à chacun d'acquérir facilement les gestes et réflexes bénéfiques pour sa santé.

La première étape consiste en un entretien individuel qui éclaire le professionnel de santé sur le patient avec lequel il définit un programme personnalisé d'éducation thérapeutique.

Ce programme s'appuie sur des ateliers collectifs animés par des professionnels : nutritionniste, sophrologue, podologue, spécialiste des risques cardio-vasculaires...

**Information : Maison du Diabète,**  
178, rue de Vaugirard Bât. E  
Tél : 01 43 06 47 60.  
[www.maison-diabete.fr](http://www.maison-diabete.fr)



## PASTEUR ET CURIE UNIS POUR LE MEILLEUR

C'est un partenariat inédit qui a été signé cet hiver entre l'Institut Pasteur et l'Institut Curie qui vise à renforcer la synergie entre ces deux pôles de la recherche médicale, de mutualiser leurs moyens et leurs compétences scientifiques, dans les domaines de la biologie cellulaire, de l'épigénétique et de l'immunologie



En 1838, le Docteur Jean-Pierre FALRET contribuait à une loi qui protège enfin les personnes touchées par la maladie mentale. 175 ans après, l'Œuvre Falret continue à agir pour améliorer leurs conditions de vie.

[www.falret.org](http://www.falret.org)

# Le défenseur des droits à la Mairie du 15<sup>e</sup>

Depuis la mi-février, la déléguée parisienne du défenseur des droits tient une permanence à la Mairie tous les mercredis de 9h à 12h.

La mission du Défenseur des droits, définie par la loi du 29 mars 2011 en tant qu'autorité constitutionnelle indépendante, est de défendre et de promouvoir les droits et les libertés.

A ce titre, le Défenseur des droits est chargé des missions suivantes :

**défendre les droits et les libertés** dans le cadre des relations entre les usagers et les établissements publics.

Si un usager est en désaccord avec la décision ou le comportement d'un service public et que les démarches qu'il a effectuées ont échoué, il peut alors saisir le délégué du Défenseur des droits

**défendre et promouvoir l'intérêt supérieur et les droits de l'enfant.**

Si un adulte constate que les droits d'un enfant ou d'un adolescent ne sont pas respectés ou qu'une situation met en cause l'intérêt d'un enfant mineur, il peut alors saisir le délégué.

L'enfant concerné peut également saisir lui-même le délégué.

**lutter contre les discriminations** directes ou indirectes

Si une personne pense être victime d'un traitement défavorable ou moins favorable à

l'embauche, au travail, pour l'accès à un logement ou à des services dans un domaine déterminé par la loi tels que son origine, son handicap, son sexe, son âge ou son orientation sexuelle, elle peut alors saisir le délégué.

veiller au **respect de la déontologie** par les personnes exerçant des activités de sécurité sur le territoire

Si une personne est témoin ou victime d'un comportement abusif de la part de personnes exerçant des activités de sécurité (policiers, gendarmes, agents de sécurité ou de surveillance), elle peut saisir le délégué qui l'assistera dans la constitution de son dossier et l'orientera vers les services compétents du Défenseur des droits.

Le recours par les usagers aux services du Défenseur des droits est gratuit.

**Information et prises de rendez-vous :**  
01 55 76 75 59  
et [nicole.fraineau-crignon@defenseurdes-droits.fr](mailto:nicole.fraineau-crignon@defenseurdes-droits.fr)



## Le petit commerce du secteur Castagnary à l'ordre du jour

La vitalité commerciale de Paris n'est plus à démontrer mais certains quartiers voient leurs commerçants et artisans disparaître. C'est pour tenter d'enrayer ce phénomène que la Ville de Paris met sur pied un contrat de revitalisation artisanale et commerciale bâti avec les commerçants, les riverains et les associations locales des quartiers touchés. Dans le 15<sup>e</sup>, le secteur Castagnary est concerné par une densité commerciale faible, 14 commerces pour 1.000 habitants contre une moyenne parisienne de 28 commerces pour 1.000 habitants.

Une réunion de concertation s'est tenue en février sous la présidence de Philippe Goujon et d'Olivia Polski, adjointe à la Maire de Paris chargée du commerce, afin d'écouter les doléances des habitants et des commerçants eux-mêmes. Le secteur initialement retenu, qui longe la voie ferrée de Montparnasse, a finalement été élargi aux deux côtés de la rue Falguière et au segment de la rue Brancion allant jusqu'à la rue des Morillons. Un opérateur public sera désigné au printemps, qui aura la charge de préempter ou de racheter de gré à gré des locaux à revaloriser.



## LE CARREFOUR POUR L'EMPLOI A FAIT LE PLEIN

Très beau succès pour le Carrefour pour l'emploi qui s'est tenu le 17 février dernier à la Mairie du 15<sup>e</sup> sur les métiers du transport et de la logistique, à l'initiative de Wolters Kluwer France. **Près de 2.000 visiteurs se sont pressés pour rencontrer les responsables d'une quarantaine d'entreprises spécialisées.** Le prochain Forum se tiendra fin 2016.

## UN NOUVEL ÉTOILÉ DANS LE 15<sup>e</sup>

L'édition 2016 du Guide Michelin a réservé une belle surprise aux propriétaires de **Neige d'été**, agréable restaurant situé 12 rue de l'Amiral Roussin, en lui décernant une étoile, en faisant l'un des sept nouveaux étoilés d'Ile-de-France et le deuxième de notre arrondissement avec « Le Quinze » de Cyril Lignac.



## UN MONOPRIX FLAMBANT NEUF POUR L'OUEST DU 15<sup>e</sup>

Il aura fallu deux ans de travaux et plusieurs millions pour faire du Monoprix de la rue Linois l'un des plus vastes de la capitale, avec près de 4.000 m<sup>2</sup>. Rouvert en décembre dernier, ce supermarché fonctionne avec un concept innovant. Les stands (boucherie, fromagerie...) ont disparu et les vendeurs se tiennent désormais aux côtés des clients. Des corners spécialisés ont par ailleurs été créés, avec un fleuriste Monceau Fleurs et un Starbucks.

## LE LAVOIR MODERNE RECRUTE

Cette jeune start-up, installée dans le 15<sup>e</sup> depuis sa création, se développe à un rythme accéléré. **Ce pressing du 21<sup>e</sup> siècle utilise les technologies les plus récentes et respecte les exigences environnementales les plus rigoureuses.** Initialement concentré sur l'arrondissement, le Lavoir Moderne couvrira dès le printemps la moitié de la capitale et prévoit de recruter une dizaine de jeunes salariés, prioritairement issus du 15<sup>e</sup>.

**Le Lavoir Moderne 161 rue de la Convention.**  
Contact : [a.olory@lavoirmoderne.com](mailto:a.olory@lavoirmoderne.com)

## LES ÉLÈVES EN ENTREPRISE

Rapprocher le monde scolaire des acteurs économiques. C'est l'objectif des stages de découverte obligatoires que se doivent de réaliser les élèves de 3<sup>e</sup>. Première ouverture au milieu professionnel, les recherches de stages n'en sont pas moins souvent très compliquées pour les élèves et leurs familles. Par manque d'information ou de réseau social ou professionnel, un nombre significatif de jeunes choisissent par défaut de se tourner vers les seules entreprises qu'ils connaissent et qui ne correspondent pas forcément à leurs centres d'intérêt.

C'est pourquoi la Mairie du 15<sup>e</sup> a décidé il y a quelques années de créer une banque de données recensant les différentes offres de stages des entreprises de l'arrondissement. Plus de 4.000 d'entre elles sont sollicitées chaque automne. La liste des PME-PMI ayant répondu favorablement est ensuite transmise aux établissements scolaires début décembre, afin que les élèves prennent directement contact avec les entreprises qui les intéressent.

## OBJECTIF 100.000 STAGES EN ILE-DE-FRANCE

La nouvelle présidente de la Région a fait de l'emploi des jeunes sa priorité absolue. Considérant que les stages et les formations en apprentissage constituent l'un des moyens d'accéder à l'emploi, Valérie Pécresse a décidé de mobiliser l'ensemble du tissu économique de la région : grandes entreprises, PME-PMI, collectivités territoriales mais aussi administrations de l'Etat et associations.

## PLUS DE 1.000 STAGES DANS L'ÉCONOMIE SOCIALE

La ville de Paris quant à elle s'est engagée à offrir environ 1.000 stages dans l'économie sociale et solidaire (ESS) à l'horizon 2020. Ces stages, destinés aux collégiens, seront réalisés dans des entreprises organisées sous forme de coopératives, mutuelles, associations ou fondations, qui représentent environ 10% de l'emploi parisien.



## LE MINISTRE DE L'ÉCONOMIE DANS LE 15<sup>e</sup>

C'est dans le quartier Beaugrenelle qu'Emmanuel Macron, Philippe Goujon et Jean-François Lamour ont ouvert les soldes d'hiver, début janvier, une manière pour le Ministre de l'Economie de marteler son message sur l'ouverture des magasins le dimanche. Le Centre commercial Beaugrenelle a d'ailleurs été le tout premier à Paris à ouvrir sept jours sur sept en 2015, inclus en Zone Touristique Internationale, ainsi que les commerces d'une partie de la rue Saint-Charles. A la demande des commerçants de la rue du Commerce, le Maire du 15<sup>e</sup> a également sollicité le Ministre de l'Economie sur leur ouverture le dimanche.

## LE WIFI GRATUIT DANS LES BUREAUX DE POSTE

Le wifi gratuit, de plus en plus présent dans l'espace public de grandes villes mondiales, a du mal à se développer en France, y compris à Paris. C'est pour rattraper ce retard que la Poste a décidé de développer, d'abord à titre expérimental, le wifi gratuit dans ses bureaux puis de l'étendre à l'ensemble de ses 10.000 sites. De plus en plus de commerçants choisissent par ailleurs d'offrir le wifi gratuit à leurs clients, une manière de les fidéliser qu'a très bien compris la chaîne américaine Starbucks dont le succès fulgurant est en partie lié à cette offre gratuite.

## MISSION LOCALE, PORTES OUVERTES

La Mission locale de Paris organise une journée portes ouvertes le 11 mars 2016 de 10h30 à 16h30, 24 rue de Châtillon, Paris 14<sup>e</sup>. Cette journée s'inscrit dans le cadre de la semaine des missions locales organisée au niveau national par l'UNML.

Ces portes ouvertes seront l'occasion de rencontrer l'équipe des conseillers qui accompagnent les jeunes de 16 à 25 ans de la rive gauche dans leur insertion socio-professionnelle. Plusieurs partenaires de la Mission locale seront également présents : ils agissent au quotidien sur les champs de la santé, de l'accès aux droits, du numérique, de la culture et des loisirs.



## OZANAM AU SERVICE DE TOUS !

Acteur associatif de l'économie sociale et solidaire créé en 1988 à l'initiative de la Conférence Saint-Vincent-de-Paul, Ozanam participe activement à la réinsertion sociale et professionnelle de personnes très éloignées de l'emploi en leur offrant du travail par le biais de missions ponctuelles et temporaires.

Ozanam assure les services du quotidien (ménage repassage, gardiennage, maintenance...) aux particuliers, entreprises, syndicats d'immeubles et associations. Orientés par Pôle emploi et des associations partenaires, les salariés d'Ozanam sont mis à la disposition des clients et bénéficient d'un suivi et d'un accompagnement social.

Information : [ozanam15@orange.fr](mailto:ozanam15@orange.fr) et 01 55 76 98 99.

## L'ARMÉE DE L'AIR RECRUTE

L'Armée de l'air recrute et forme des jeunes pour servir dans une multitude de spécialités.

Si vous aimez le travail en équipe, si vous souhaitez suivre une formation de qualité et exercer un métier passionnant. Si vous avez entre 17 ans et 25 ans. Si vous avez suivi un cursus scolaire compris entre la fin de la classe de 3<sup>e</sup> et BAC + 3, l'Armée de l'air peut vous proposer des offres d'emploi dans plus de 50 métiers différents. Parmi ces nombreuses possibilités : pilote, mécanicien sur avion, contrôleur aérien, spécialiste des systèmes de télécommunication, pompier, fusilier commando, technicien photo-communication, logisticien, gestionnaire RH, comptable ou gestionnaire de restauration...

Information : Centre d'Information et de Recrutement des Forces Armées, 163 rue de Sèvres 75015 Paris, de 8h30/ 12h30 et de 13h30 à 17h30.  
01 40 56 00 00  
[cirfa.paris@recrutement.air.defense.gouv.fr](mailto:cirfa.paris@recrutement.air.defense.gouv.fr)  
Site internet : [air-touteunearmee.fr](http://air-touteunearmee.fr)

## LA VILLA VASSILIEFF, ÉCRIN CULTUREL

C'est une impasse du quartier Montparnasse, envahie par une végétation exubérante donnant accès à des ateliers d'artistes dont l'un accueille depuis quelques semaines un nouvel équipement culturel, la Villa Vassilieff. Inauguré en février par Philippe Goujon, Bruno Julliard, premier adjoint à la Maire de Paris, et Agnès Evren, vice-présidente de la région Ile-de-France chargée de l'éducation et de la culture, élue du 15<sup>e</sup>, le lieu, longtemps occupé par le Musée du Montparnasse qui n'a pas su s'adapter à l'air du temps et a peu à peu déperé, a été repris en 2014 par Bêtonsalon, un centre d'art contemporain. Totalement réaménagé, l'atelier de 400 m<sup>2</sup> a pris le nom de celle qui en a été l'âme pendant des années, il y a tout juste cent ans, la peintre et sculptrice russe Marie Vassilieff. Ancienne élève de Matisse, elle avait décidé en 1911 d'y installer son atelier qui devint au cours de la première guerre mondiale une cantine où se pressaient écrivains et artistes sans le sou : Apollinaire, Chagall, Picasso, Braque, Modigliani...

La Villa Vassilieff est désormais **un centre de ressources dédié aux arts visuels, ouvert sur le quartier** avec la ferme intention d'y faire à nouveau souffler très fort l'esprit de Montparnasse, **un espace d'expositions, de débats et de rencontres mais aussi, grâce à un partenariat avec la Fondation du groupe Pernod Ricard, un lieu d'accueil d'artistes-résidents**, une manière de recréer l'ambiance internationale qui régnait ici il y a un siècle et de rendre hommage à la formidable générosité de son inspiratrice.

**Villa Vassilieff :**  
21 avenue du Maine, ouverte du mardi au samedi de 11 heures à 19 heures.  
Information : [villavassilieff.net](http://villavassilieff.net)

### LA FRANCOPHONIE EN COURT-MÉTRAGE

La Mairie du 15<sup>e</sup>, en partenariat avec le cinéma Chaplin, l'association 7B15 et l'Agence du Court-métrage, vous invite à une séance gratuite consacrée à la Francophonie, le 16 mars à 20h30 au cinéma Chaplin-Saint-Lambert.

Deux expositions auront par ailleurs lieu à la Mairie du 15<sup>e</sup> et au Kiosque citoyen du 15<sup>e</sup>, du 14 au 18 mars.

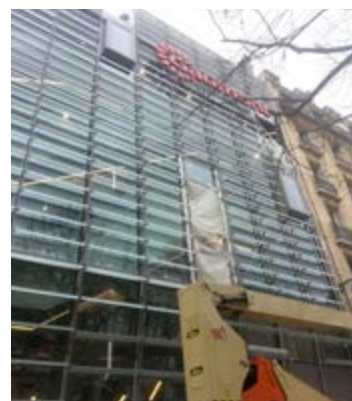
Plus d'information sur [www.mairie15.paris.fr](http://www.mairie15.paris.fr)



### EN AVANT TOUTES !

Les cinémas Chaplin s'associent à la Fondation des Femmes pour contribuer, à leur façon, à l'action en faveur des droits des femmes. Dix films seront diffusés, du mardi 8 au dimanche 13 mars.

Plus d'information sur [www.lescinemaschaplin.fr](http://www.lescinemaschaplin.fr)



### LE GAUMONT CONVENTION ROUVRE ENFIN !

Il aura fallu plus de deux ans de travaux pour que ce cinéma connu de tous et sauvé d'une fermeture définitive par la mobilisation des élus et des riverains, se pare de nouveaux atours et offre un service de haut niveau. L'ancien cinéma a été démolé et une structure nouvelle a été construite, permettant d'offrir sur 2.500 m<sup>2</sup> **neuf salles, au lieu de six précédemment**, et plus confortables, dont la plus grande, avec 368 fauteuils, bénéficiera d'un son Dolby « enveloppant » révolutionnaire.



## LE PRIX DU MEILLEUR ESPOIR À NICOLAS ELLEF

La Mairie du 15<sup>e</sup> est partenaire depuis 2013 du concours international « **Faire un film en 48h** », organisé par « Le Petit Studio », qui se déroule chaque automne à Paris. Le concept est simple : les participants, seuls ou en équipes, disposent de 48h pour écrire, tourner et monter leur court-métrage à partir d'un scénario tiré au sort. Parmi les 180 équipes qui se sont affrontées fin 2015 figurait le collectif Clap 404 fondé et emmené par Nicolas Ellef et Guillaume Delclos, deux jeunes comédiens bourrés de talent.



Si le thème tiré au sort « period piece » ne les a pas initialement inspirés, ils ont rapidement orienté leur scénario vers la première guerre mondiale ce qui leur a imposé de trouver des accessoires et des costumes d'époque. Ayant rendu leur film « **La fleur au fusil** » moins de trente secondes avant la fin du compte à rebours, ils ont pu concourir pour la finale et ont vu leur film projeté au cinéma « Grand Action », rue des Ecoles, avant de se voir attribuer le **prix du meilleur espoir, offert par la Mairie du 15<sup>e</sup>**. Une récompense qui leur a permis de se doter de matériel neuf et qui les encourage à poursuivre dans le métier d'artiste.

Suivez l'actualité et découvrez les réalisations du Clap 404 sur [clap404.org](http://clap404.org) et sur sa chaîne Youtube Origami

### A vos plumes !

Futurs Prix Goncourt, à vos stylos ou vos claviers ! Les « **Bibliothèques pour tous** » du 15<sup>e</sup>, dont la vocation est de développer l'accès à la lecture dans les maisons de retraite, les hôpitaux et les quartiers sensibles, organisent un **concours de nouvelles jusqu'au 19 mars**. Pour participer au concours, il suffit de vivre dans le 15<sup>e</sup>, d'aimer écrire et de rédiger une nouvelle inédite de 4 à 5 pages dactylographiées commençant par « Sur le parvis de la Mairie du 15<sup>e</sup>, elle... ». Les textes sont à adresser à [nouvelles15cbpt@gmail.com](mailto:nouvelles15cbpt@gmail.com)

Information : [cbpt-paris.org](http://cbpt-paris.org)

## PIERRE EMMANUEL, UN ÉCRIVAIN DANS SON SIÈCLE

Né le 3 mai 1916, il y a tout juste un siècle, Pierre Emmanuel a sans doute été l'un des poètes les plus prolifiques de son temps avec des œuvres majeures qui lui ont valu d'être élu à l'Académie Française en 1968. Il fut également essayiste, réfléchissant aux grandes problèmes contemporains, mais aussi journaliste à Témoignage Chrétien, à Esprit et au Figaro, menant par ailleurs des activités de conférencier au Canada et aux États-Unis.



C'est pour lui rendre hommage que l'**Association des amis de Pierre Emmanuel organise à la Mairie du 15<sup>e</sup>, jeudi 19 mai à 19h, une soirée dédiée à l'homme, décédé en 1984, et à son œuvre.**

## L'EUROPE À L'HONNEUR

Si l'Europe telle que la vivent aujourd'hui les peuples qui la composent traverse des temps difficiles, les valeurs qu'elle porte n'en sont pas moins universelles et intemporelles, celles d'une communauté de destins bâtie sur une histoire commune parfois douloureuse et trop souvent tragique, époque heureusement révolue depuis plus de 60 ans. C'est pour perpétuer cette réalité et rendre l'Europe encore plus concrète et vivante au quotidien que la Ville de Paris et ses arrondissements appellent chaque année associations, universités, collèges, écoles, à participer au **Label Paris Europe qui vise à soutenir moralement et financièrement des projets de valorisation de l'Europe et de ses idéaux**. Date limite de participation : 18 mars.

Information : [international.paris.fr](http://international.paris.fr)



## Euro 2016, le 15<sup>e</sup> mobilisé !

C'est l'évènement sportif de l'année 2016, en Europe, et il se déroulera **du 10 juin au 10 juillet** dans une dizaine d'autres villes françaises dont Paris.

Pour accueillir les dizaines de milliers d'aficionados qui n'auront pu trouver de place dans les stades, **une « fan-zone » sera aménagée sur le Champ de Mars**, à quelques encablures du 15<sup>e</sup> arrondissement.



Philippe Goujon a rencontré fin février aussi bien le Préfet de Police que l'adjoint à la Maire de Paris chargé des sports, pour s'assurer de la mise en œuvre de moyens logistiques et humains exceptionnels destinés à limiter au maximum les nuisances inhérentes à ce type de manifestation. Outre l'accès au site, très règlementé, les abords de la Fan zone bénéficieront de moyens permettant d'assurer la **sécurité** (350 agents privés, 150 bénévoles, 30 caméras de vidéoprotection...), la **propreté des rues** et l'**accès des riverains à leurs immeubles**.

Au plan sportif, de multiples actions sont programmées en amont de l'Euro 2016, **tournois, challenges et programme d'accompagnement spécialement destiné aux petits Parisiens** leur permettant de s'emparer de l'Euro 2016 et de parfaire leur culture européenne et sportive : réalisation d'un clip multilingue par les élèves des centres de loisirs, organisation de tournois de football en temps scolaire ou périscolaire, découverte des spécialités culinaires européennes le midi grâce à l'opération « Les midis de l'Euro ».

Le coup d'envoi de ces manifestations a été lancé fin février par Philippe Goujon au stade Emile Anthoine dans le cadre de « Génération 98 », un tournoi mettant aux prises différents clubs parisiens parmi lesquels l'ACP15, club de l'arrondissement qui a d'ailleurs été qualifié.

## BUDGET PARTICIPATIF 2016 3<sup>e</sup> édition !



Mis en place à Paris en 2014, le budget participatif s'inscrit dans une volonté de développer la démocratie locale et de donner aux Parisiens la possibilité de participer eux-mêmes à l'élaboration du budget d'investissement de leur ville et de leur arrondissement à hauteur de 5% du montant total des investissements programmés pour la mandature 2014/2020, soit 426 millions d'euros.

En 2016, le 15<sup>e</sup> dispose de six millions lui permettant de financer les projets qui auront été majoritairement choisis par ses habitants.

Cette année, 206 projets d'intérêt local ont été déposés dans le 15<sup>e</sup>, et 2.400 à l'échelon parisien. Retrouvez-les sur [mairie15.paris.fr](http://mairie15.paris.fr)

Ces projets vont faire l'objet d'une instruction juridique et technique par les services de la Ville de Paris. Puis ils seront soit rejetés, car ne répondant pas aux critères de sélection (investissement, intérêt général, espace public ou bâtiments municipaux, etc...), soit adoptés, soit adoptés et ensuite regroupés avec des projets similaires : dans ce cas, des ateliers de co-construction seront organisés jusqu'en avril à l'échelon parisien mais aussi au niveau local.

Les projets pré-sélectionnés feront ensuite l'objet d'un passage en commission de validation qui se réunira fin juin, présidée par le Maire du 15<sup>e</sup> et l'adjointe à la Maire de Paris chargée de la démocratie locale.

Les habitants pourront voter en septembre soit sur [budgetparticipatif.paris.fr](http://budgetparticipatif.paris.fr) soit en se rendant dans un des équipements municipaux équipés d'urnes « physiques » (Mairie du 15<sup>e</sup>, Kiosque citoyen, Maison des Associations, Espace Jeunesse Paris 15, gymnases, bibliothèques...). Un triporteur électrique équipé d'une urne et d'un ordinateur connecté à Internet sillonnera également les quartiers pour enregistrer les votes des habitants.

## RÉUNIONS PUBLIQUES DES CONSEILS DE QUARTIER



### LUNDI 7 MARS DUPLEIX/ MOTTE-PICQUET

École élémentaire - 3, place du Cardinal Amette

### MARDI 8 MARS SAINT-LAMBERT

École élémentaire - 81, rue Mademoiselle

### MERCREDI 9 MARS PASTEUR/ MONTPARNASSE

École élémentaire - 17, rue Vigée Lebrun

### JEUDI 10 MARS CAMBRONNE/ GARIBALDI

École élémentaire - 33, bis rue Miollis

### VENDREDI 11 MARS GEORGES BRASSENS

École élémentaire - 15, rue Cherbourg

### MARDI 15 MARS VIOLET/ COMMERCE

Collège Claude Debussy - 4, place du Commerce

### JEUDI 17 MARS CITROËN/ BOUCICAUT

École élémentaire - 50, rue Gutenberg

### LUNDI 21 MARS ALLERAY/ PROCESSION

Lycée - 5, rue Corbon

### MARDI 22 MARS VAUGIRARD/

PARC DES EXPOSITIONS

École élémentaire - 12, rue Saint-Lambert

### MERCREDI 23 MARS EMERIAU/ZOLA

École élémentaire - 12, rue Fondary

## VOS FÊTES DE QUARTIER 2016

### PASTEUR MONTPARNASSE JARDIN ATLANTIQUE

MERCREDI 11 MAI DE 16H À 19H : Cirque : échasses, jongles, magie, etc.

### ALLERAY/PROCESSION PLACE KANDINSKY

DIMANCHE 29 MAI DE 12H À 18H : Nos rues s'animent

### DUPLEIX/MOTTE PICQUET

TERRE-PLEIN CENTRAL MARCHÉ DE GRENNELLE

SAMEDI 4 JUIN DE 16H À 20H : Fête foraine

### EMERIAU ZOLA SQUARE PABLO CASALS

VENDREDI 10 JUIN DE 16H À 20H : Gouter participatif

### GEORGES BRASSENS PARC GEORGES BRASSENS

SAMEDI 11 JUIN DE 14H À 19H : Sport

### CAMBRONNE/ GARIBALDI SQUARE DE L'OISEAU LUNAIRE

VENDREDI 17 JUIN DE 17H À 20H : Dîner participatif

### CITROËN BOUCICAUT PARC ANDRÉ CITROËN

(DEVANT LA SERRE)

SAMEDI 18 JUIN DE 14H À 18H : Aventure aérospatiale

### VAUGIRARD/ PARC DES EXPOSITIONS

ALLÉE DES FRÈRES VOISIN

VENDREDI 24 JUIN DE 16H À 19H : Aviation

### VIOLET/ COMMERCE SQUARE DU COMMERCE

SAMEDI 3 SEPTEMBRE DE 14H À 18H : Kiosquorama

### SAINT LAMBERT SQUARE SAINT-LAMBERT

VENDREDI 23 SEPTEMBRE DE 16H À 20H : Théâtre



## Rénovation des bains-douches Castagnary, l'opérateur a été désigné

Les anciens bains-douches Castagnary, fermés à l'automne 2012, faisaient partie des 23 projets retenus dans le cadre de l'opération « Réinventer Paris », un appel à projets innovants lancé en 2014 auquel 800 équipes internationales avaient répondu. C'est début 2016 que les jurys se sont réunis. C'est le projet « Bains-douches and co », moins dense et plus végétalisé que ses concurrents, qui a été retenu parmi trois candidatures faisant partie de la short-list.

L'opérateur, Red Architecture, et l'opérateur, Axitis-Logerim, transformeront le bâtiment de briques rouges en un ensemble de **17 logements, tous destinés à la colocation**, avec une innovation juridique puisque **les colocataires ne seront pas solidaires les uns des autres**. Un espace de coworking de 350 m<sup>2</sup> et un petit espace vert seront également aménagés.

## PARIS-HABITAT ET YESPARK CONCLUENT UN PARTENARIAT



Yespark, une start-up basée dans le 15<sup>e</sup>, vient de signer un partenariat avec Paris-Habitat, le plus gros bailleur social parisien (123.000 logements), afin de **lutter contre la vacance de ses parkings souterrains. Quatre parcs du 15<sup>e</sup> sont notamment concernés**. Il suffit aux automobilistes de télécharger l'application gratuite, de s'abonner au parking de son choix et de se servir de son smartphone comme d'une télécommande pour y accéder. Fini les heures perdues à chercher une place dans la rue.

## LES DROITS DE MUTATION EN HAUSSE

Le Conseil de Paris a voté fin 2015 la hausse des droits de mutation qui s'élèvent désormais à **4,5% du prix d'achat du bien, contre 3,8% auparavant**. Des taxes qui s'appliquent aux logements, bureaux et commerces qui font l'objet d'une transaction et qui rapportent chaque année environ 1 milliard à la Ville de Paris.

## TRIANGLE, C'EST REPARTI !

Aussitôt déposé, aussitôt contesté. Le feuillet de la tour Triangle, projet lancé par Bertrand Delanoë en juin 2008, ne cesse de rebondir. La demande du permis de construire de la seconde version du projet a été déposée fin décembre par Unibail-Rodamco et aussitôt contestée par un collectif d'associations parisiennes qui envisage de déposer des **recours contre le permis de construire** que les services municipaux devraient délivrer avant l'été.

Des recours qui s'ajouteront à l'instance engagée contre la Ville de Paris par les opposants associatifs au projet portant sur une délibération votée en 2013 au Conseil de Paris qui autorisait le promoteur à déroger à la règle des 37 mètres de hauteur réglementaire, la tour Triangle devant s'élever à 180 mètres.

## PARIS, LE PARADIS DES CHAMBRES DE BONNE

La capitale compterait seulement 17.000 chambres de bonne occupées parmi les 115.000 recensées, dont environ **7.000 dans le 15<sup>e</sup>**, une sous-occupation qui représenterait un vivier de logements potentiels représentant près **d'un million de m<sup>2</sup>**. Cette sous-occupation s'explique naturellement par un niveau de service très défaillant (pas de douche ni de wc, surfaces moyennes de 10 m<sup>2</sup>...) qui ne correspond plus aux normes de vie actuelles. Le regroupement de chambres permettrait de créer des centaines de logements permettant de lutter contre le manque de logements décentes dans la capitale.



## LOGEMENTS, ON ISOLE !

Ce sont 27.000 logements sociaux, **plus de 3.000 dans le 15<sup>e</sup>**, qui vont être isolés à Paris dans les quatre prochaines années, permettant de **réduire de 30% les consommations énergétiques et les émissions de gaz à effet de serre liées aux immeubles sociaux**.

## Le Service Civique au service des associations



Ils sont chaque année plus nombreux à s'engager dans ce dispositif créé en 2010 et destiné à favoriser l'engagement des jeunes de 16 à 25 ans dans des missions d'intérêt général et à favoriser la mixité sociale et la cohésion nationale. Le service Civique offre aussi l'opportunité de vivre une expérience formatrice et valorisante. Une multitude de missions sont ainsi offertes aux jeunes dans les domaines de la solidarité, du sport, de la protection de l'environnement, de l'éducation, de l'humanitaire...

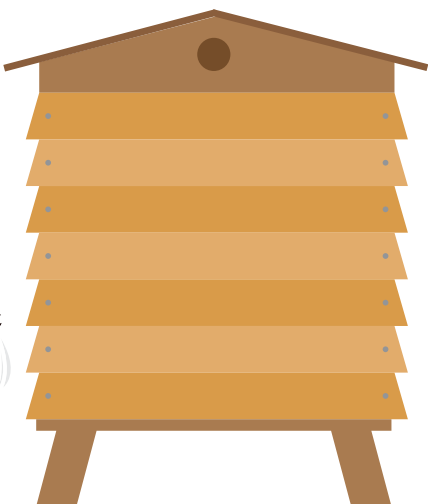
Les associations, comme les collectivités territoriales, peuvent accueillir des Volontaires du Service Civique sur des périodes de six à douze mois, à raison de 24 heures par semaine. Une indemnité de 467 €, financée par l'Etat, est versée au Volontaire, complétée par une aide financière (environ 106 €) ou en nature octroyée par la structure d'accueil.

Information : [service-civique.gouv.fr](http://service-civique.gouv.fr)

### LA RUCHE QUI DIT OUI À BRANCION

Tous les 15 jours, les jeudis de 18h à 19h30, la Ruche qui dit oui s'installe au théâtre le Monfort, 106 rue Brancion, afin de distribuer des paniers de victuailles issus de l'agriculture raisonnée, bio, de qualité et de proximité : légumes, fruits, viande, œufs, etc... sont fournis par une trentaine de producteurs d'Ile-de-France.

Information :  
[matthieu.ruche.brancion@gmail.com](mailto:matthieu.ruche.brancion@gmail.com)



### TOUS BÉNÉVOLES !

Vous avez quelques heures à donner chaque semaine mais ne savez pas vers qui vous tourner pour sélectionner l'association qui correspond le mieux à vos centres d'intérêt et à vos objectifs ?

L'association tousbénévoles.org peut vous aider en sélectionnant les types de missions dans lesquels vous pouvez vous investir, missions de terrain (accompagnement social, distribution d'aliments, secourisme, soutien scolaire, animation culturelle, visite à domicile...) ou missions d'animation ou de gestion d'association (recherche de fonds, gestion administrative, informatique...).

Tousbenevoles.org est présent chaque semaine (mardi 17h/19h) à la Maison communale, 69 rue Violet, ou joignable par téléphone au 01 40 59 93 21.

### LA MAISON COMMUNALE AU SERVICE DES ASSOCIATIONS

Nichée 69 rue Violet au cœur du 15<sup>e</sup>, la Maison communale, ancienne mairie du village de Grenelle, est au service des associations et de leurs adhérents. Des

salles aménagées permettent d'y tenir des permanences culturelles ou sociales et d'y organiser des réunions internes (assemblées générales, réunions de bureau...) ou publiques, ainsi que des activités au profit des habitants de l'arrondissement.

### LES DONNEURS DE VOIX À L'HONNEUR

Rompre l'isolement des personnes atteintes d'une déficience visuelle ou physique qui les empêche de lire en leur redonnant accès à la culture, à l'information générale. C'est l'objectif de l'Association des Donneurs de Voix, créée en 1972. Aujourd'hui, ce sont plus de 120 bibliothèques sonores offrant partout en France des milliers d'ouvrages (romans, biographies, essais...) lus et enregistrés par 2.600 bénévoles et offerts à plus 16.000 audiolecteurs ravis de renouer le lien avec l'extérieur.

Le comité de Paris des Donneurs de Voix accueille 7 place Madeleine Renaud-Jean-Louis Barrault dans le 15<sup>e</sup>, les mardis et jeudis de 11h à 18h, les audiolecteurs comme les bénévoles souhaitant donner leur voix.

Information :  
01 45 67 03 74 et [75p@advbs.fr](mailto:75p@advbs.fr)





## LES RÉPUBLICAINS

La caisse des écoles du 15<sup>e</sup> est un établissement public autonome créé par la loi, et chargée notamment d'actions éducatives, sociales, mais principalement de la restauration scolaire.

A l'initiative du Maire, Philippe Goujon, cette autonomie a permis de faire des choix primordiaux pour la qualité des repas servis aux enfants du 15<sup>e</sup>.

Ces choix sont simples :

Préparer tous les matins plus de 12.000 repas à partir de produits frais livrés et cuisinés quotidiennement, dont l'origine est contrôlée, et servis immédiatement en « liaison chaude » ;

Employer près de 300 agents et leur assurer un statut protecteur, des formations de qualité et une politique d'action sociale avantageuse ;  
Mettre en place des actions de lutte contre le gaspillage alimentaire, d'éducation au goût et à une alimentation saine.

Aujourd'hui, la Mairie de Paris prépare une réforme de la restauration scolaire parisienne qui menace cette politique et aboutira à la disparition de la caisse des écoles : la création d'une caisse parisienne unique et la centralisation de la restauration scolaire.

Son objectif est clair et publié dans un énième rapport : augmenter la part d'alimentation durable à 50% et faire des économies d'échelle. Le premier objectif est louable mais peu réaliste à l'échelle parisienne compte tenu du prix de ces denrées. Le second objectif, d'économies, ne peut être atteint qu'en modifiant le mode de production au profit de la « liaison froide » et de repas préparés ou en réduisant le nombre de personnels dans nos cantines. Contrairement aux déclarations de la Maire de Paris, la mutualisation des fonctions support ne suffira pas.

Nous avons décidé de nous opposer à cette politique de « dumping » alimentaire et social, car notre restauration scolaire ne sert pas uniquement à nourrir les enfants du 15<sup>e</sup> ; c'est aussi les éduquer à la diversité des produits, des saveurs et des recettes.

Il ne s'agit pas d'une question politique, mais d'un véritable choix de société. Maintenir notre modèle de restauration scolaire, c'est choisir la meilleure alimentation et les meilleures conditions d'accueil et de confort pour nos enfants. Voilà notre priorité.

## LES ÉLUS DU GROUPE LES RÉPUBLICAINS

### U.D.I - MODEM - PROPRETÉ : SOYONS PRAGMATIQUES !

S'il est un sujet partagé par tous, Parisiens et touristes, c'est la perception négative en matière de propreté de la capitale. Sur ce sujet, le volontarisme doit être de mise, car c'est de notre cadre de vie dont il s'agit. Notre arrondissement n'est malheureusement pas épargné.

Les raisons sont connues : incivilité, manque de moyens – arrondissement le plus peuplé de Paris, le 15<sup>e</sup> n'est pourtant pas celui qui dispose du plus d'agents chargés de la propreté - mais aussi centralisme, puisque c'est au niveau de la mairie de Paris que la propreté est gérée. Pourtant, qui mieux que le maire d'arrondissement, connaissant les besoins de chaque rue, pour s'occuper efficacement de cette question ?

Donnons enfin les compétences en matière de propreté aux maires d'arrondissement et les moyens humains et financiers correspondants. Et mettons en œuvre des mesures de bon sens : coupler l'enlèvement des encombrants avec le travail des ressourceries pour diminuer le nombre de déchets ; installer des collectes en fonction de la fréquentation des lieux ; renforcer la verbalisation pour faire respecter les obligations, notamment en matière de dépôts d'encombrants et de déchets de chantier.

En matière de propreté, chacun est responsable. L'exemplarité appelle l'exemplarité. Donnons nous les moyens.

## LES ÉLUS DU GROUPE UDI-MoDem

### OPPOSITION MUNICIPALE : Stigmatiser plutôt qu'aider

Durant les conseils d'arrondissement, mais également par voie de presse, les élus Les Républicains du 15<sup>e</sup> arrondissement ont, encore une fois, fait preuve de leur inconséquence politique. Cette fois cela concerne l'installation d'un Centre d'hébergement d'urgence (CHU) de la rue du Colonel Avia, qui accueille une cinquantaine de familles, dans le quartier des Frères Voisin. La gestion du centre a été confiée par l'État, en accord avec la Ville, à l'association Emmaüs, dans l'attente de la construction prévue de logements étudiants.

Contrairement à ce qui a pu être dit sur l'envahissement des écoles et crèches du 15<sup>e</sup> arrondissement, 18 enfants sont scolarisés à l'école des Frères Voisin sur la recommandation de la conseillère de Paris – déléguée à la solidarité de la Mairie du 15<sup>e</sup>, et non 40 comme cela a pu être affirmé. Cette école en a tout à fait la capacité et l'équipe pédagogique y est favorable. Les autres enfants sont restés scolarisés dans les arrondissements où ils sont déjà inscrits.

S'agissant des places de crèche, contrairement à ce qui a été affirmé,

il n'a jamais été prévu que les familles du centre bénéficient d'une quelconque priorité d'accès sur les autres familles du quartier.

Dire qu'il n'y a pas d'accompagnement social est également mensonger et c'est méconnaître le fonctionnement de l'association Emmaüs. Les 20 salariés de l'association affectés au centre, auxiliaires socio éducatifs, travailleurs sociaux, éducateur spécialisé pour les jeunes enfants et animateurs socio culturels réalisent un travail remarquable d'accompagnement des personnes en lien avec les services de la Ville. S'agissant des problèmes de sécurité, nous sommes encore dans le fantasme. A l'occasion de rencontres avec les habitants, aucune des affirmations des élus Les Républicains n'a été confirmée. Encore une fois la droite stigmatise et monte les habitants d'un quartier contre un centre d'hébergement d'urgence.

Plutôt que de répondre à ces attaques, l'association Emmaüs a surtout besoin du soutien de bénévoles ainsi que de dons de vêtements, de jouets et de livres.

Anne Hidalgo - Maire de Paris, Claude Dargent - Conseiller de Paris, Dominique Versini - Adjointe à la Maire de Paris, Isabelle Roy, José Baghdad, Laurence Patrice, Catherine Bessis, Florian Sitbon, Françoise Dorocq - Conseillers d'arrondissement



## LE PRINTEMPS DES ARTS

2<sup>ème</sup> édition

De tout temps, le Printemps a inspiré les artistes.

En mars et avril prochains, la Mairie du 15<sup>e</sup> va consacrer les Arts et la Culture. Quatre week-ends dédiés à la création, à la jeunesse, à la Fête, au partage.

Fort de très nombreux artistes (peintres, sculpteurs, photographes, musiciens, acteurs, danseurs...) et d'équipements culturels municipaux et privés de grande qualité, notre arrondissement se doit de mettre à l'honneur tous et toutes et de faire découvrir ou redécouvrir cette richesse à nos concitoyens.

Durant quatre week-end, vous pourrez assister à des performances de « street art » et hip hop, des concerts (classique, jazz, rock...) visiter des ateliers, des galeries et profiter de nombreux spectacles organisés dans des lieux aussi divers que les bibliothèques municipales, les musées, les librairies...

### Village Suisse

**Samedi 19 Mars et dimanche 20 mars**

**Place Jacques Marette**

**Samedi 2 avril et dimanche 3 avril**

**Place Beuret**

**Samedi 9 avril et dimanche 10 avril**

**Balard (Jardin Blanc)**

**Samedi 16 avril et dimanche 17 avril**

De 14 h00 à 21h00 le samedi et de 12h30 à 17h00 le dimanche

Chacun au gré de ses envies profitera de ces moments de découverte dans une ambiance chaleureuse et festive.

## Théâtre

### THEO-THEATRE

20 rue Théodore DECK

#### LE DINDON

De G. FEYDEAU

Mise en scène : Olivier COURBIER et Florence FOUERE

Les personnages se succèdent, se croisent, et donnent naissance à la fameuse réplique : « Ciel, ma femme ! ».

01 45 54 00 16

**Du 20 Février au 30 avril -**

**Relâche : 23 avril**

**Le samedi 19h30**

### COMEDIE TOUR EIFFEL

14 rue Desaix 01 77 17 85 04

Site : [www.comedietoureiffel.com](http://www.comedietoureiffel.com)

#### LE BOURGEOIS GENTILHOMME

DE MOLIÈRE

Spectacle 6 fois nommés pour les p'tits

MOLIÈRES 2015

Spectacle tout public à partir de 7 ans

**Les samedis et dimanches de 17h30 à 19h00**

**De février à juin 2016**

#### MADEMOISELLE SOLEIL ET

MONSIEUR LUNE

Spectacle jeune public partir de 2 ans

**Les samedis de 16h à 16h40**

**De février à juin 2016**

### ESPACE PARIS PLAINE

13 rue du Général Guillaumatt

#### C'EST TOUT POUR CETTE NUIT

D'après l'œuvre de Michel Ocelot "Princes et Princesses". Par la Compagnie LES

HAMSA'LLUMENT

**Du 12 mars au 3 avril 2016**

**Représentations : mercredi, samedi et dimanche à 15h00/ théâtre dès 5 ans**

#### LES Z'IMBERT & MOREAU

CHANTENT EN FAMILLE

Dès 3 ans

Un spectacle pétillant, rythmé par des chansons drôles et tendres dans lesquelles tous les enfants se reconnaissent.

**Représentations : mercredi, samedi et tout les jours des vacances scolaires sauf dimanche à 15h00**

**Du 9 au 29 avril 2016**

### LE GRAND POINT VIRGULE

8 bis, rue de l'arrivée

MATHIEU MADENIAN

Dans ce monologue aux accents Pagno-

lesques, Mathieu Madénian se livre sans tricher, et nous raconte les hilarantes péripéties de son quotidien, avec un talent de conteur et une énergie comique qui n'appartiennent qu'à lui.

**Jusqu'au 30 avril**

### LES COQUETTES

Après avoir triomphé en première partie de Bérengère Krief à l'Olympia, Les Coquettes arrivent au Grand Point-Virgule. Entre chansons coquines, sketches décalés et une écriture qui pique et qui chatouille, elles offrent un show fantaisiste et plein de pep's.

Avec : Juliette Faucon, Lola Cès, Marie Facundo

**Jusqu'au 9 avril**

Pour réserver au tarif privilégié donner le code « info 15 » et contacter Ludovic au 01 80 40 07 11.

## Cinéma

### CINEMA CHAPLIN ST LAMBERT 6, rue Péclet

#### VIVE LES VACANCES !

Le cinéma Chaplin St Lambert a concocté un programme spécial kids à l'occasion des vacances de février : De Tout en haut du monde à Snoopy et les peanuts, en passant par Les espions, Le garçon et la bête ou encore Les saisons, un seul mot d'ordre : l'émerveillement ! Pour tous les âges.

**Entrée : 5€ pour les moins de 15 ans  
Jusqu'au 6 mars**

### LES FEMMES A L'HONNEUR

A l'occasion de la Journée de la Femme, les cinémas Chaplin mettent à l'honneur le courage et la liberté des femmes pendant toute une semaine. Du 7 au 13 mars, le cinéma Chaplin St Lambert vous invite à (re) découvrir les parcours de femmes qui nous ont le plus ému ou fait rire ces derniers mois au cinéma.

Pour chaque séance du programme, les cinémas Chaplin s'engagent à reverser 1 euro du ticket au profit de la Fondation des Femmes ([fondationdesfemmes.org](http://fondationdesfemmes.org)) qui finance pour sa première année des projets investis dans les droits des femmes et de leurs libertés. Durant toute la semaine, le public des cinémas pourra voter parmi les huit projets, pour celui qui bénéficiera des dons récoltés dans le cadre de ces séances solidaires. Des urnes

seront aussi à disposition des spectateurs du cinéma toute la semaine pour les dons. Entrée : 6€ + 1€ reversée à la Fondation des Femmes

*Tous les films, les séances sur lescine-maschapl.in.fr*

**Plus d'informations sur la fondation et les associations bénéficiaires**  
[lafondationdesfemmes.org](http://lafondationdesfemmes.org)  
**Du 7 au 13 mars**

### Centre des Arts de la Scène

**41, rue Bague**

Les Portes Ouvertes

Une cascade de spectacles gratuits à venir.

*Toutes les infos sur [www.centredearts.net](http://www.centredearts.net) rubrique « Spectacles »*

Tél : 01.45.66.99.83

**Du lundi 14 mars  
au samedi 26 mars 2016**

## Expositions

### Centre d'animation

#### Espace Cévennes

**9, rue de la Montagne d'Aulas**

FRANCK HADJADJ-DAMBRY

"LONDON CALLING, LONDRES

AUTREMENT"

Photographies numériques

**Du lundi 14 mars au samedi 9 avril  
2016**

ELIETTE DAUDET ET MARIE

LAURE BARBÉ

"EN QUÊTE D'ÂME"

Techniques mixtes eau et huile, sur fond  
matériel et/ou métallisé

**Du lundi 11 avril au mercredi 4 mai  
2016**

### Centre Culturel Algérien

**171, rue de la Croix Nivert**

«ASTÉROÏDE CALLIGRA-  
PHIQUE»

Exposition d' Anissa LALLAHOUM  
Anissa Lalahoum expose cette année à  
travers ses onctueuses lettres arabes. Tout  
y est, l'impulsion sauvage et magique  
de l'autodidacte, puis l'amélioration  
constante de celle qui se peaufine. Qui  
est-elle ? Difficile à dire tant elle incarne  
la chrysalide. Tout y est et tout se fait.

**Du 4 au 26 mars**

**Vernissage vendredi 4 mars à  
18H30**

## Divers

### Librairie le Divan

**203, rue de la Convention**

Rencontre  
DAVID LODGE

Pour la parution de son dernier roman  
« Né au bon moment », un récit autobio-  
graphique.

Entrée libre

**Mercredi 9 mars à 19h00**

Dédicace

FABRICE LUCHINI

Pour son autobiographie parue chez  
Flammarion : « Comédie Française »

Entrée libre

**Jeudi 10 mars 2016 à 19h00**

### Mairie du 15<sup>e</sup>

**31 rue Péclet - Salle des fêtes et salle  
Saint-Lambert**

#### GRAND SALON DE GÉNÉALOGIE

60 stands et 5 conférences pour vous  
aider à remonter votre arbre généalo-  
gique et retrouver vos cousins en France  
et dans le monde. Détails sur [www.salon-  
degenealogie.com](http://www.salon-<br/>degenealogie.com)

Entrée libre.

**Vendredi 11 mars 10h00-20h00,  
samedi 12 mars 10h00-17h00.**

### Mairie du 15<sup>e</sup>

**Hall d'accueil et 1<sup>er</sup> étage Salle Grenelle**

CINQUANTENAIRE  
DU CERCLE FRANÇAIS DES  
COLLECTIONNEURS DE CARTES  
POSTALES ANCIENNES

La célébrité du 15<sup>e</sup> à travers les  
cartes postales anciennes

Lundi au Vendredi 08h30 à 17h00. Le  
jeudi jusqu'à 19h00. Samedi 09h00 à  
12h30

Entrée libre

**Exposition du 14 au 19 mars 2016**

### Parc Georges Brassens

**Halle aux Chevaux - 74 rue Brancion**

JOURNÉE DES COLLECTION-  
NEURS DISQUES ET CINÉMA  
20ÈME ÉDITION

organisée par ACE15.

Une centaine d'exposants, de toute la  
France, et même de Belgique, d'Alle-  
magne et d'Espagne proposeront  
aux visiteurs, 200 à 300 000 disques en  
majorité disques vinyles mais aussi des  
affiches de cinéma, des photos d'artistes,  
des revues et magazines.

Entrée libre

**Jeudi 5 mai de 9h00 à 18h00**

### Mairie du 15<sup>e</sup>

**Salle Vaugirard - 31 rue Péclet**

SOCIÉTÉ HISTORIQUE ET AR-  
CHÉOLOGIQUE DU 15<sup>E</sup>

Conférences avec projections :

**Le vignoble en Ile-de-France du  
XVIIIème siècle à nos jours**

Par Gilles Ragache, maître de conférences  
en histoire contemporaine

Entrée libre

**Jeudi 19 mai, de 18H00 à 19H00**

AUTOUR DU PHILOSOPHE MI-  
CHEL FOUCAULT (1926-1984)

Quand le 15<sup>e</sup> hébergeait un foyer intellec-  
tuel discret mais mondialisé (1963-1984)

Par Daniel Defert, coéditeur des écrits de

Michel Foucault. Un éclairage de l'actua-  
lité économique décryptée par Michel

Foucault. Par Jean-Jacques Pluchart,

professeur émérite à la Sorbonne

Entrée libre

**Jeudi 2 juin de 18H00 à 19H00**

## CinéQuinze

**JEUDI 17 MARS**

16H00 ET 20H30

**le bonheur**

(2016) Film français  
d'Agnès Varda avec Jean-  
Claude Drouot, Claire  
Drouot, Marie-France Boyer

**AU CINÉMA-THÉÂTRE  
LE CHAPLIN - ST LAMBERT  
6 RUE PÉCLET**

**SI VOUS SOUHAITEZ VOIR  
OU REVOIR UN OU  
PLUSIEURS FILMS,  
ENVOYEZ UN COURRIEL À :**

**CINEQUINZE@GMAIL.COM**

#MAIRIE15  



# FÊTE DE LA BRETAGNE

21-22 MAI

PARVIS DE LA MAIRIE DU 15ÈME ARRONDISSEMENT

FESTIVAL CINÉMA PARIS BREIZH

JEUDI 19 MAI



[www.parisbreton.bzh](http://www.parisbreton.bzh)