

# INFO N°20 QUINZE

JUIN/JUILLET/  
AÔT 2014

MAGAZINE D'INFORMATION DE LA MAIRIE DU 15<sup>e</sup>

UNE  
NOUVELLE  
ÉQUIPE  
AU SERVICE  
DU 15<sup>E</sup>



DÉMOCRATIE LOCALE  
LES CONSEILS DE QUARTIER  
SE RENOUVELLENT

MUSÉE MENDJIZKY  
UN NOUVEL ESPACE  
CULTUREL DANS LE 15<sup>E</sup>

MAIRIE DU  
15

# INFQUINZE N°20

JUIN / JUILLET / AOÛT 2014

EDITO

P.3

TOUT EN IMAGES

P.4

SÉCURITÉ

P.5

CADRE DE VIE

P.6 | 7

FAMILLE

P.8 | 9

URBANISME LOGEMENT

P.10 | 11

DÉMOCRATIE LOCALE

P.12 | 14

ÉLECTION DU MAIRE

P.15

UNE NOUVELLE ÉQUIPE

P.16 | 17

LOISIRS / SPORT / CULTURE

P.18 | 19

SOLIDARITÉ

P.20

TRIBUNE LIBRE

P.21

RENDEZ-VOUS

P.22 | 23

PROCHAINES SÉANCES DU CONSEIL D'ARRONDISSEMENT :

Mardi 10 juin / Lundi 30 juin / Lundi 15 septembre

A 19h, en salle du conseil de la Mairie du 15<sup>e</sup>

Les conseils d'arrondissement sont également filmés et disponibles sur le site de la Mairie : [www.mairie15.paris.fr](http://www.mairie15.paris.fr)

Pour nous contacter : [contact.mairie15@paris.fr](mailto:contact.mairie15@paris.fr)



Retrouvez la Mairie du 15<sup>e</sup> sur

**TWITTER**  
& **FACEBOOK**

## LA MAIRIE À VOTRE SERVICE

### RENSEIGNEMENTS PRATIQUES

Mairie du 15<sup>e</sup>  
31 rue Pécelet  
Tél : 01 55 76 75 15

#### ACCÈS À LA MAIRIE

**12 VAUGIRARD**

**39 70 80 88**

**TRAVERSE MAIRIE DU 15<sup>e</sup>**

#### HORAIRES D'OUVERTURE

Du lundi au vendredi  
de 8h30 à 17h00  
Nocturne jusqu'à 19h30 le jeudi

#### PERMANENCE D'ÉTAT CIVIL

(uniquement déclarations  
de naissances ou de décès)  
le samedi de 9h00 à 12h30

### ACCUEIL DU PUBLIC

#### SERVICE D'ACCUEIL

Tél : 01 55 76 75 57

#### SERVICE ÉTAT CIVIL

Du lundi au vendredi de 8h30 à 17h00  
Le jeudi jusqu'à 19h30  
Le samedi de 9h30 à 12h30  
(uniquement déclarations  
de naissances ou de décès)  
Tél : 01 55 76 75 15

#### SERVICE DES ÉLECTIONS

Du lundi au vendredi de 8h30 à 17h00  
Le jeudi jusqu'à 19h30  
Tél : 01 55 76 76 13

#### SERVICE DES AFFAIRES GÉNÉRALES, RELAIS INFORMATION LOGEMENT ET HABITAT

Tél : 01 55 76 76 23 ou 01 55 76 77 31

#### SERVICE ENFANCE, FAMILLE, JEUNESSE, RELAIS INFORMATION FAMILLES

Tél : 01 55 76 76 23 ou 01 55 76 77 31

### AUTRES SERVICES

#### CENTRE D'ACTION SOCIALE

3 place Adolphe Chérioux  
Du lundi au vendredi de 8h30 à 17h00  
Tél : 01 56 56 23 15

#### SERVICE DE LA CAISSE DES ÉCOLES

154 rue Lecourbe  
Du lundi au vendredi de 8h30 à 17h00  
Tél : 01 53 68 96 68

#### TRIBUNAL D'INSTANCE DU 15<sup>e</sup>

Salle d'audience :  
154 rue Lecourbe  
Métro Vaugirard (ligne 12)  
Tél : 01 53 68 77 80  
Du lundi au vendredi  
de 9h à 16h

#### DÉCHETTERIE

Quai d'Issy-les-Moulineaux  
Sous l'échangeur du quai d'Issy  
du périphérique, Voie AD15  
Tél : 01 45 57 27 35  
Tous les jours de 9h30 à 19h

### NUMÉROS UTILES

SAMU : 15  
Pompiers : 18  
Police secours : 17  
SOS Médecins : 01 47 07 77 77  
Centre antipoison : 01 40 05 48 48  
Garde médicale : 01 42 72 88 88  
Urgences médicales : 01 53 94 94 94

### ANTENNE DE POLICE

Pour vos demandes de passeport et de carte d'identité, vous devez désormais prendre rendez-vous.

Votre antenne de police vous accueille exclusivement sur rendez-vous à prendre soit par internet :

[prefecturepolice.fr](http://prefecturepolice.fr)

soit par téléphone :

**01 58 80 80 80**

Permanences des élus à consulter sur le site [www.mairie15.paris.fr](http://www.mairie15.paris.fr)

**J**e remercie les 51 154 électrices et électeurs (63,4%) qui, dimanche 30 mars, ont fait confiance à la liste que j'ai conduite avec Jean-François LAMOUR. Au nom de toute notre équipe, je tiens à vous exprimer ma reconnaissance.

Nous progressons de plus de 11% par rapport à l'élection municipale de 2008, gagnant près de 10 500 voix par rapport à ce même scrutin et devançant la liste socialiste menée par Mme Hidalgo de 27 points. **C'est l'union de la droite et du centre qui a permis cette victoire.** Sur les 18 conseillers de Paris du 15<sup>e</sup>, 15 représenteront nos idées au lieu de 13, et 3 seulement pour la gauche, résultat inégalé depuis 25 ans.

La participation a été forte dans le 15<sup>e</sup> et le vote que vous avez exprimé, très clair. Dans le contexte difficile que notre pays connaît, je **mesure pleinement le poids de la mission qui nous incombe.** Ce score sans précédent exige un investissement encore plus soutenu au service des habitants du 15<sup>e</sup> et nous impose **une obligation de résultats.**

Notre souci constant depuis 2008 de transparence, de proximité et d'écoute guidera toujours notre action. Ce nouveau mandat, s'il devra aboutir à la réalisation complète des engagements pris devant vous dès 2008, sera aussi celui du changement porté par une équipe largement renouvelée, rajeunie et forte de projets nouveaux pour le 15<sup>e</sup>.

**Les habitants du 15<sup>e</sup> ont prouvé cette fois encore qu'ils n'envisageaient leur avenir que dans le respect de l'identité de leur arrondissement.**

Mon expérience tirée de la mandature précédente permettra d'engager au plus vite les premières mesures que je vous ai présentées pour aider les familles des classes moyennes à demeurer dans le 15<sup>e</sup>, à faire garder vos enfants, à accompagner vos aînés et à vous soigner, à vous sentir en sécurité, à vous déplacer et à stationner plus facilement, à vous divertir, tout en améliorant la propreté de votre rue, en luttant davantage contre la pollution, en étendant les espaces verts et en rénovant la voirie et les secteurs dégradés.

**Nous nous inscrivons dans une opposition constructive mais résolue face à la nouvelle Maire de Paris qui devra démocratiquement travailler avec la majorité du 15<sup>e</sup> issue des urnes,** dans le souci commun de préserver l'avenir du 15<sup>e</sup> et d'y améliorer la qualité de vie. A celles et ceux qui n'ont pas voté pour nous, nous adressons un message de rassemblement autour d'une volonté et d'une énergie partagées, pour la réussite de notre arrondissement.

**Ma conception de la vie publique écarte toute forme de sectarisme et d'esprit partisan et appelle le dialogue et la concertation. C'est la ligne que je me suis fixée depuis 2008, c'est celle que je continuerai à suivre pour la mandature à venir.**

Demain comme aujourd'hui, je serai le Maire de tous au service de chacun.

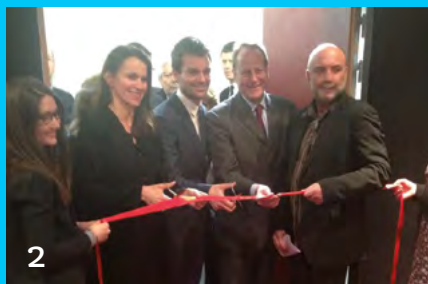


**Philippe GOUJON**

Maire du 15<sup>e</sup>  
Député de Paris

ÉDITO

1. Le Conseil du 15<sup>e</sup> arrondissement réuni dimanche 13 avril pour l'élection du Maire et de ses adjoints. 2. Aurélie Filippetti, ministre de la culture, Bruno Julliard, premier adjoint à la Maire de Paris, et Philippe Goujon lors de l'inauguration de l'Agence du Court-Métrage. 3. Le Maire du 15<sup>e</sup> entouré de l'équipe de bénévoles d'ACE15 lors de la Chasse au trésor dans le parc Georges Brassens. 4. Des anciens combattants devant le monument aux morts restauré, lors des cérémonies du 8 mai. 5. Le Maire du 15<sup>e</sup> en compagnie de l'ancien Premier ministre britannique, Tony Blair, invité à intervenir devant 500 étudiants du Campus Eiffel, rue Sextius Michel. 6. Un concert exceptionnel donné en salle des fêtes par le « Hochstein Youth Symphony Orchestra » composé d'une cinquantaine de jeunes musiciens new yorkais. 7. Le Maire du 15<sup>e</sup> lors de l'inauguration de Cubeek3D, premier magasin de vente d'imprimantes 3D en France. 8. Concert de Russalka à la Mairie lors du nouvel an russe. 9. Philippe Goujon avec les plus hautes autorités de l'Etat lors d'un voyage officiel au Liban. 10. Philippe Goujon, Jean-Francois Lamour et le ministre Jean-Yves Le Drian se font présenter les installations du futur ministère de la Défense.



## Elections européennes. Le 25 mai, je vote !

Fin mai, près de 390 millions d'électeurs européens sont appelés aux urnes pour choisir la composition du neuvième Parlement de l'histoire de l'Union Européenne. Des élections aux enjeux décisifs, qui surviennent néanmoins dans un moment particulièrement difficile pour la plupart des 28 Etats membres.

Après plusieurs années de crise économique majeure, de nombreux observateurs prévoient une progression de l'abstention et la montée des partis eurosceptiques et nationalistes. Les raisons de cette défiance, qui ne cesse de progresser de scrutin en scrutin, ne manquent pas : difficultés socio-économiques mais aussi sentiment d'éloignement entre les peuples et les « élites bruxelloises ».

Pourtant, l'Europe se vit au quotidien pour chacun d'entre nous. Les normes économiques, commerciales, fiscales, douanières votées à Bruxelles et à Strasbourg influent de plus en plus sur la vie des citoyens européens.

Voter le dimanche 25 mai prochain (un seul tour) est important pour nous permettre de garder en main notre destin. ★

## Les caméras démontrent leur utilité

■ En deux ans, plus de 7.000 interpellations ont été rendues possibles grâce aux caméras installées dans les rues parisiennes dans le cadre du Plan de Vidéoprotection mis en place par le gouvernement de Nicolas Sarkozy et de François Fillon. 1.372 personnes ont par exemple été interpellées pour vols à la tire, 428 pour escroquerie à la charité publique, 23 pour homicide et tentative d'homicide, 9 pour viol.

**Le député-maire du 15<sup>e</sup> demande la mise en place d'une seconde tranche de caméras** à Paris, notamment dans le 15<sup>e</sup>, afin de couvrir les rues et carrefours qui ne le sont pas encore.



## Un bailleur social autorisé à expulser un de ses locataires

■ C'est une « première » à Paris qui est quasiment passée inaperçue mais qui devrait faire jurisprudence : Paris-Habitat a obtenu de la justice **l'expulsion d'une famille, locataire rue des Périchaux, qui avait transformé sa cage d'escalier en une zone de trafic**, provoquant pendant plusieurs années des nuisances quotidiennes insupportables pour les locataires qui étaient insultés, agressés et même, pour certains, menacés de mort. Après le rejet en première instance d'une plainte pour « trouble de jouissance » déposée par le bailleur social, la cour d'appel a finalement donné raison fin 2013 à Paris Habitat qui a pu faire expulser la famille au printemps 2014.

Cette décision de justice, obtenue notamment grâce à la **mobilisation de la Mairie du 15<sup>e</sup>, du bailleur et du commissariat central de l'arrondissement**, rendra désormais plus facile l'expulsion d'autres familles délinquantes et redonnera espoir aux locataires qui sont quotidiennement victimes de tels voisins.

## Ayez le bon réflexe, faites le 17 !

■ En France, les cambriolages sont devenus un fléau, à Paris encore plus qu'ailleurs. Leur nombre a ainsi cru de 26% en 2013 dans la capitale. La préfecture de police et les commissariats d'arrondissement déploient depuis

quelques semaines une **campagne d'information** destinée prioritairement à ceux qui vivent dans leur quartier tout au long de la journée et voient ce qui s'y passe : les gardiens d'immeubles, les commerçants, les agents des services publics, les personnes âgées... L'objectif est de leur rappeler qu'**au moindre doute, au moindre bruit suspect, il faut contacter police secours en composant le 17.**

## Les pompiers vous accueillent

■ La caserne Grenelle organise sa **journée « portes ouvertes » samedi 31 mai de 10h à 18h**. C'est en 1860 qu'a été créée cette caserne qui héberge place Violet 103 hommes et deux femmes qui sont intervenus près de 11.000 fois en 2013, soit en moyenne trente fois par jour, à raison de 50 minutes par opération. L'essentiel de ces sorties (74%) porte sur du « secours à victime », sur voie publique ou à domicile, missions qui exigent des sapeurs-pompiers, tous militaires, une condition physique de haut niveau mais aussi un « mental » à toute épreuve.

Au programme de cette journée « portes ouvertes » organisée place Violet en partenariat avec la Mairie du 15<sup>e</sup> : **présentation de matériel, démonstrations, mise en ambiance, atelier de secourisme...**



## La RATP poursuit la rénovation de son réseau

■ Avec Métro2030, la RATP est engagée dans un programme exceptionnel de modernisation et de rénovation du métro, dans toutes ses composantes : stations, trains, systèmes d'aide à la conduite, information des voyageurs et infrastructures. Les viaducs font partie intégrante de ce programme, non seulement pour leur utilité dans le réseau ferroviaire mais aussi parce que leur élégante structure métallique, inscrite à l'inventaire supplémentaire des monuments historiques, fait partie du paysage urbain, en particulier dans le 15<sup>e</sup>.

La rénovation du viaduc de la ligne 6 sera réalisée en trois phases échelonnées sur six ans. En 2014, seront réalisés successivement la création en mai-juin d'un aiguillage entre Montparnasse et Pasteur ; le sablage et la peinture des stations Pasteur et Cambronne d'avril à

octobre ; le remplacement des verrières des stations Cambronne et Sèvres-Lecourbe de mi-mai à septembre et les travaux d'étanchéité de la station Motte-Picquet-Grenelle d'avril à octobre. Parallèlement seront réalisés les travaux de voies avec la dépose des rails et des traverses, la réfection de l'étanchéité et des parties maçonnées puis la pose de nouvelles voies.

Ces travaux très importants engendrent des perturbations que la RATP, les services de la voirie et la Mairie du 15<sup>e</sup> essayent de limiter. La RATP assure la continuité du service par la mise en place de bus entre La Motte-Picquet-Grenelle et Denfert-Rochereau et entre Cambronne et Trocadéro. Les nuisances sonores sont en revanche difficilement évitables car, pour raccourcir la durée des travaux,

la RATP les réalisera parfois de jour et de nuit, six jours sur sept, en juillet et août uniquement. L'installation de « bases-vie » impose à la RATP de condamner les parkings sous le viaduc entre Sèvres-Lecourbe et Cambronne et de transférer avenue de la Motte-Picquet, dès le 3 juin, le marché situé sous le viaduc Duplex. Afin d'améliorer l'information des usagers, la RATP a également décidé de créer sur la chaussée, au niveau de la station Cambronne, un nouveau comptoir d'information et de vente.

Plusieurs réunions d'information ont déjà été organisées avec les riverains. La Mairie du 15<sup>e</sup> organisera également plusieurs réunions tout au long des travaux, en particulier avec les commerçants et les riverains directement impactés.

## Le T3 se développe à l'ouest

■ Le conseil du 15<sup>e</sup> arrondissement a adopté mi-mai le projet de délibération présenté par la Mairie centrale sur l'extension de la ligne T3 du tramway des maréchaux entre le pont du Garigliano et la porte d'Asnières, le raccordement de cette dernière à la porte de la Chapelle devant s'engager dans les toutes prochaines semaines pour s'achever en 2017. Si le principe du bouclage définitif du tramway est acté, le tracé de ce dernier tronçon tout comme son financement (estimé à environ 450 millions) ne sont pas encore validés.

Le conseil d'arrondissement et le Conseil de Paris ont également donné leur feu vert à la mise en réflexion d'une liaison inter-gares (Montparnasse et Austerlitz pour ce qui concerne le 15<sup>e</sup>), mais Philippe Goujon a rappelé la nécessité que ce projet d'inscrive dans le cadre de la rénovation du pôle Montparnasse, promise depuis des années par la Mairie centrale mais sans cesse ajournée.

## Opération propreté à Modigliani

■ C'est l'association des locataires de la rue Modigliani menée par Nicole Schneider qui a organisé mi-mars une opération citoyenne visant à sensibiliser les jeunes et les moins jeunes à la propreté des rues. Plusieurs dizaines d'adolescents ont ainsi ramassé pendant plusieurs heures les déchets qui jonchaient les rues du quartier.



## Le square Calmette réaménagé

■ Les problèmes d'insécurité rencontrés ces derniers mois dans le square Calmette, dus en grande partie à l'accès permanent du terrain de sport qui y est implanté, ont incité le Maire du 15<sup>e</sup> à débloquer les crédits nécessaires à l'installation de grilles qui en interdisent désormais l'accès la nuit. L'éclairage a également été renforcé et les services de sécurité municipaux ont été sollicités afin d'effectuer des rondes régulières, pour la plus grande satisfaction des riverains.

## De nouveaux jeux dans les squares

■ La Mairie du 15<sup>e</sup> développe autant que possible les aires de jeux pour tout-petits et les agrès pour les plus grands dans les espaces verts de l'arrondissement. C'est le cas du square Saint-Lambert qui bénéficie depuis quelques semaines de nouveaux jeux pour les enfants de 4/5 ans. C'est aussi le cas du square Necker dans lequel viennent d'être installés des agrès pour les sportifs de tous âges qui peuvent se détendre en plein air tout en soignant leur forme.



## Le théâtre Guignol rouvre à Saint-Lambert

■ Bonne nouvelle pour les adultes, nostalgiques de leurs vertes années, et pour leurs bambins : le théâtre-guignol du square Saint-Lambert, fondé il y a tout juste 80 ans, a rouvert à la mi-avril après plusieurs années de fermeture et d'importants travaux de rénovation. Les spectacles y sont donnés tous les jours ouvrables du printemps à l'automne.

Information : 07.82.15.98.07.

## Tous jardiniers en bas de chez vous

■ Vous l'avez sans doute remarqué, depuis plusieurs mois, les « pieds » des arbres nouvellement plantés s'ornent de petites barrières basses en rondin qui les protègent des dégradations (stationnement, piétinement...) et évitent les chutes de piétons dues à la terre mal tassée ou aux pavés qui entouraient jusqu'à présent les nouveaux arbres. La Mairie du 15<sup>e</sup> a décidé de mettre ces espaces protégés à la disposition des riverains. Vous pouvez donc, si vous le souhaitez, planter des graines ou de jeunes pousses de fleurs ou d'espèces aromatiques avec, pour seule contrainte, de ne pas utiliser de produits phytosanitaires.

Information :  
contact.mairie15@paris.fr

## Payer son stationnement avec son mobile

■ Ce qui existe déjà en province et à l'étranger va bientôt devenir réalité à Paris : début 2015, les automobilistes pourront régler leur place de parking à l'aide d'une application développée par la société Paybymobile et le groupe Vinci. Il suffira de s'être préinscrit et d'avoir enregistré les données de sa carte de paiement pour pouvoir bénéficier de ce service puis, à chaque utilisation, d'envoyer par SMS le numéro d'immatriculation de son véhicule. La coût du stationnement sera alors imputé sur la facture téléphonique de l'utilisateur.

## La CPCU entreprend des travaux très lourds

■ La réglementation sur la réduction des émissions de polluants impose à la Compagnie Parisienne de Chauffage Urbain de convertir au gaz ses vieilles centrales aujourd'hui au fioul. Les deux centrales de production Grenelle et Vaugirard vont donc être remplacées, générant la construction d'une canalisation entre les deux sites empruntant l'axe Cotentin, Armorique, Pasteur, Garibaldi et Suffren. Ces travaux s'échelonnent par phases successives de trois mois maximum de mai 2014 à novembre 2015. Des réunions seront organisées avec les riverains afin de réduire les nuisances au maximum.

## Les mamans et les papas invités à la Maison communale

■ La branche locale de l'Association des Familles de France invite tous les premiers lundis du mois (hors vacances scolaires) les parents à partager un petit déjeuner à partir de 8h30, après avoir déposé leurs enfants à l'école, à la **Maison communale, 69 rue Violet**.

Cette opération conviviale vise à favoriser l'entraide entre parents (baby-sitting), l'échange d'informations pratiques (micro-crédit, médiation familiale, litiges de consommation...) et l'organisation d'activités de loisirs (théâtre, visite de musées...).



## La crèche parentale Calinot-Singe propose des places pour la rentrée

■ Située **184 rue de la Croix-Nivert**, Calinot-Singe est une crèche gérée par les parents, créée en 1987. Les membres de l'association sont responsables du bon fonctionnement de la crèche, de l'encadrement du personnel salarié et des tâches administratives. Ils assurent aussi une partie du financement de l'établissement, par des contributions mensuelles indexées sur leurs revenus. Quelques places sont encore libres pour des enfants âgés de 6 mois à 3 ans.

Information : [aje.calinotsinge@free.fr](mailto:aje.calinotsinge@free.fr)



## De nouvelles micro-crèches dans le 15<sup>e</sup>

■ Happy Zou ouvre bientôt **trois nouvelles micro-crèches dans le 15<sup>e</sup> (37 rue de Blomet, 56 rue de Javel et 14 rue Daniel Stern)**. Ces structures d'une dizaine de berceaux chacune renforceront modestement l'offre de places en crèches dans l'arrondissement.

Information : [happy-zou.fr](http://happy-zou.fr)



## Succès pour les bébés

■ L'opération Bébés restos du cœur, organisée chaque hiver, a cette année encore été un succès. Les parents de jeunes enfants fréquentant les crèches du 15<sup>e</sup> ont pu déposer à la Mairie d'arrondissement produits d'hygiène, jouets et vêtements chauds qui ont ensuite été offerts aux Restos du Cœur.

## Des réfectoires plus agréables

■ Le Maire du 15<sup>e</sup>, par ailleurs président de la Caisse des écoles qui restaure quotidiennement près de 13.000 élèves, poursuivra la **politique d'amélioration des réfectoires** qu'il avait engagée en 2012 (Maillot, Violet et Théodore Deck-Saint-Lambert). Cette année, ce sont les **écoles Emeriau, Rouelle et 27 Olivier de Serres** qui bénéficieront de travaux lourds qui amélioreront le cadre de vie des élèves comme des personnels enseignants et techniques.

## La Fête des Familles



LA TRADITIONNELLE FÊTE DES FAMILLES SE DÉROULE **SAMEDI 24 MAI DE 10H À 18H**

■ sur le parvis de la Mairie (31, rue Péclet). De nombreuses animations sont prévues pour cette **bourse aux vêtements d'enfants** et aux articles de puériculture, proposée sur plusieurs centaines de stands, organisée deux fois par an.

Information : [mairie15.paris.fr](http://mairie15.paris.fr)



## François Coppée et l'Europe

■ L'école élémentaire François Coppée participera pendant deux ans à Comenius, un projet européen qui implique sept autres pays (Italie, Grèce, Bulgarie, Pologne, Irlande, Turquie et Espagne). Les élèves utiliseront principalement l'anglais pour **échanger avec leurs camarades sur les arts visuels, la géographie, l'informatique et le sport**. Des rencontres entre les écoles partenaires auront lieu régulièrement, permettant aux enseignants de présenter le travail de leurs classes respectives. Une manière concrète de « faire l'Europe » !

## Le partenariat avec le collège Duhamel se poursuit

■ Initiée en 2013, la collaboration éditoriale avec des élèves du collège Georges Duhamel, encadrés par leur professeure Hafida Hammedi, a été reconduite en 2014. Cette initiative vise à **faire découvrir les métiers de l'information** aux élèves qui suivent l'élaboration d'Info Quinze et participent à la rédaction d'articles.



## Les lycées municipaux parisiens se transforment

■ La Ville de Paris et le Conseil régional d'Ile-de-France ont acté cet hiver la transformation des lycées municipaux en établissements publics locaux d'enseignement. Ce nouveau statut met un terme à une situation héritée de l'histoire qui voulait que ces établissements soient gérés par la Ville de Paris. Dans le 15<sup>e</sup>, **le lycée Corbon passera ainsi progressivement sous gestion de la région**. La situation des élèves restera inchangée mais les travaux qui seront engagés par la Ville et la région permettront néanmoins de moderniser ces établissements vieillissants.

## Un nouveau service pour les aînés



■ Le CLIC Paris Emeraude Ouest est un Centre Local d'information et de coordination, animé par des professionnels de la gérontologie. C'est une plateforme de proximité qui informe, oriente et accompagne les personnes âgées et leur entourage, c'est un service personnalisé et gratuit pour le maintien de l'autonomie. Sa principale mission est de répondre aux enjeux de l'avancée en âge, tout en respectant le choix

de vie des personnes. Des professionnels sont là pour aider les aînés à bien vivre à domicile et les orienter vers les services les plus adaptés.

Ce service est situé **24, boulevard de Grenelle - 2<sup>ème</sup> étage** Il est ouvert au public du **lundi au vendredi de 9h à 17h30** ou sur rendez-vous au **01.40.19.61.60**. Il partage des locaux avec d'autres services spécialisés en gérontologie, la MAIA, le Réseaux Paris Ouest situés à la même adresse au 1<sup>er</sup> étage, destinés à favoriser au mieux le maintien à domicile des aînés du 15<sup>e</sup>.

## Création d'un Conseil des aînés et d'un Conseil des gardiens d'immeubles

■ Sur proposition du Maire du 15<sup>e</sup>, le Conseil d'arrondissement a décidé le 12 mai dernier de mettre en place un Conseil des aînés et un Conseil des gardiens d'immeubles. Le Conseil des aînés vise à reconnaître et **valoriser la place des aînés qui vivent dans l'arrondissement**, et à leur permettre de donner un avis sur les questions spécifiques aux personnes âgées et sur la dynamique intergénérationnelle. Le Conseil des gardiens d'immeubles leur permettra de participer à la vie municipale et d'émettre un avis sur certains dossiers locaux (sécurité, entretien de l'espace public, lien intergénérationnel...) directement liés à leur activité professionnelle et leur place dans la société.

Les deux Conseils sont composés chacun de trois collègues (habitants, acteurs institutionnels, élus). **Si vous souhaitez être candidat(e) au titre du collège des habitants** (être âgé(e) de 60 ans et plus pour le Conseil des aînés), **vous devez adresser avant le 14 juillet 2014 un courrier sur papier libre au Maire du 15<sup>e</sup>, 31 rue Pécelet Paris 15<sup>e</sup>, en précisant le Conseil qui vous intéresse.**



## Faciliter le logement intergénérationnel

■ Rien de plus compliqué pour un étudiant qui arrive à Paris que de trouver à se loger. L'université Paris-Dauphine a donc mis en place en 2012 une plateforme gratuite et sécurisée mettant en relation futurs étudiants et propriétaires de studios indépendants ou de logements disposant d'une chambre vacante. Une bonne occasion aussi de rapprocher les générations et de rendre service aux uns et aux autres.

**Information :**  
[www.logement.dauphine.fr](http://www.logement.dauphine.fr)

## Une nouvelle centenaire dans le 15<sup>e</sup>

■ **Germaine Truchot** a fêté le 21 mars dernier à l'hôpital de Vaugirard ses cent ans, entourée de membres de sa famille, du personnel de l'hôpital et du Maire du 15<sup>e</sup>. Germaine a toujours vécu dans l'arrondissement, rue des Quatre Frères Peignot, où elle est née et dans lequel elle a élevé ses 11 enfants dont certains vivent toujours dans l'arrondissement.

## Le centre commercial Beaugrenelle en rythme de croisière

■ *Le nouveau Beaugrenelle, qui s'étend sur quatre étages et sur une surface commerciale de 45.000 m<sup>2</sup>, remplace un premier centre commercial ouvert en 1978 mais qui a périclité au milieu des années 2000 et a laissé place à ce projet dont les travaux ont duré plus de 10 ans...*

10 ans au cours desquels les riverains ont dû vivre avec les multiples nuisances inhérentes à un projet de cette dimension que certains considèrent comme démesuré pour ce quartier. Après les travaux, c'est le fonctionnement du centre qui a généré des nuisances.

A la demande de la Mairie du 15<sup>e</sup> et d'associations de riverains, plusieurs réunions se sont tenues ces derniers

mois avec le gestionnaire du centre et les services techniques municipaux, afin de résoudre les problèmes qui perturbaient la vie des riverains : stationnement sauvage, embouteillages, malpropreté, nuisances sonores, olfactives et lumineuses, saturation le samedi surtout des transports en commun destinés à accueillir les 12 à 16 millions de consommateurs attendus chaque année. Des opérations promotionnelles sont financées par le Centre au profit des commerçants de la rue Saint-Charles.

Chacun œuvre au mieux pour trouver des solutions à ces difficultés afin que ce centre apporte à la population et notamment aux riverains toutes les satisfactions qu'ils sont en droit d'attendre.

## Des logements-étudiants pour l'été

■ Le projet de la Maison Saint-Léon est à la fois original et ambitieux. Créée en 2010 par la paroisse Saint-Léon, place Cardinal Amette, la Maison Saint-Léon est un foyer pour étudiants recherchant plus qu'un logement, un cadre de vie, des règles de vie en communauté et la participation à un engagement pastoral. Elle répond à un besoin des étudiants de poursuivre leurs études dans des conditions optimales de logement mais aussi de répondre à leur aspiration d'engagement au service des autres. Les 80 étudiants mènent une vie en collectivité permettant les échanges, l'aide mutuelle, des formations à l'autonomie et la construction de projets communs.



**Information :**  
[maisonsaintleon.org](http://maisonsaintleon.org)

## Sainte-Rita gagne six mois

■ Tout n'est pas perdu pour l'église anglicane Sainte-Rita, située rue François Bonvin. Le tribunal de grande instance de Paris a en effet accordé six mois de délai aux occupants pour tenter de trouver un terrain d'entente avec le promoteur qui a racheté le site et qui envisage, après démolition du bâtiment, d'y créer une vingtaine de logements privés et sociaux. Un projet contesté par les fidèles, les riverains et le Maire du 15<sup>e</sup>. Philippe Goujon s'oppose en effet à la démolition de cette église et a émis un avis défavorable au projet urbanistique programmé quant à lui par la Mairie centrale. Il a également saisi la direction des affaires culturelles et demandé l'octroi du label « patrimoine du 21<sup>e</sup> siècle » afin de sauver l'édifice. Affaire à suivre !

## Attribution des logements sociaux en 2013

■ L'année dernière, 553 logements sociaux ont été attribués sur le contingent Ville de Paris dans le 15<sup>e</sup> arrondissement. Seulement 166 ont été orientés par les services centraux vers la commission d'attribution mise en place par la Mairie du 15<sup>e</sup>. Le solde, soit 387 logements, a été attribué par la Mairie centrale (165 logements), la préfecture de Paris (130) et les bailleurs (92). Sur les 166 logements attribués par la commission du 15<sup>e</sup>, 23 étaient des F1, 86 des F2, 22 des F3, 10 des F4, 14 des F5 et 1 F6.



## Aux Périchaux, la concertation se met en place

■ Paris Habitat a organisé au début du printemps six ateliers de concertation sur la réorganisation des espaces extérieurs de la résidence des Périchaux. Ces réunions, qui ont réuni plusieurs dizaines de locataires, les représentants des différentes associations locales, les architectes et la Mairie du 15<sup>e</sup>, ont permis de dégager différents axes de réflexion qui seront intégrés dans le diagnostic posé par le cabinet d'urbanisme COBE : végétalisation du site, renforcement de l'éclairage, sécurisation des espaces à l'aide de la vidéoprotection, interdiction des motos, meilleur encadrement des deux aires de jeux. Des préconisations destinées à améliorer le cadre de vie des résidents à l'issue des travaux réalisés à partir de cette année.

## Balard, premier acte !

■ Le projet Balard avance à grands pas. Ce projet, initié en 2009 par le gouvernement de Nicolas Sarkozy et de François Fillon, est emblématique d'une volonté de faire du 15<sup>e</sup> une terre d'excellence accueillant les grandes administrations comme les équipements médicaux-hospitaliers de pointe ou les universités internationales. En janvier, le ministre de la défense, Jean-Yves Le Drian, a effectué une visite du chantier en présence de Philippe Goujon et de Jean-François Lamour afin de faire le point sur le gros œuvre, à présent achevé, et le déroulement du second œuvre, très complexe au regard des contraintes technologiques et sécuritaires qui s'imposent à un bâtiment de cette ampleur.

Début juin, la cérémonie de la pose de la première pierre du projet de bureaux qui seront construits sur la « corne ouest » a réuni la Maire de Paris, le Maire du 15<sup>e</sup> et les acteurs économiques de ce volet urbanistique essentiel pour l'équilibre financier du projet Balard. Les 45.000 m<sup>2</sup> de bureaux seront livrés à Axa en 2016.



# LES CONSEILS DE QUARTIER

## QU'EST-CE QUE C'EST ?

Les Conseils de quartier ont été institués par la Loi « démocratie de proximité » votée par le Parlement en 2002. Ils sont créés dans les villes de plus de 80 000 habitants et dans les arrondissements des grandes villes. Ce sont des instances consultatives ouvertes à toutes et à tous, quelle que soit leur nationalité : citoyens majeurs, associations et, de manière générale, tous ceux qui habitent, travaillent ou exercent une activité associative dans le 15<sup>e</sup>.

## À QUOI ÇA SERT ?

Les Conseils de quartier favorisent le dialogue entre les habitants et la municipalité. Ils débattent des problèmes locaux et proposent des solutions. Chacun des dix Conseils de Quartier du 15<sup>e</sup> est doté d'un budget d'animation et d'un budget d'investissement qui lui permettent de réaliser des aménagements et de mener des actions d'animation locale au profit des habitants du quartier concerné.

## LES ÉLUS DU 15<sup>e</sup> EN CHARGE DES CONSEILS DE QUARTIER



Audrey **LEVAVASSEUR**

Adjointe au Maire chargée des conseils de quartier **Dupleix/Motte-Picquet et Emeriau/Zola**



Valérie **GIOVANNUCCI**

Adjointe au Maire chargée des conseils de quartier **Violet/Commerce et Cambronne/Garibaldi**



Anne-Charlotte **BUFFETEAU**

**Conseillère de Paris** déléguée auprès du Maire du 15<sup>e</sup> à la vie locale pour les quartiers **Emeriau/Zola, Dupleix/Motte Picquet et Violet/Commerce**



Pascale **BLADIER-CHASSAIGNE**

**Conseillère de Paris** déléguée auprès du Maire du 15<sup>e</sup> à la vie locale pour les quartiers **Saint-Lambert, Pasteur/Montparnasse et Cambronne/Garibaldi**



Alphée **ROCHE-NOËL**

Adjoint au Maire chargé des conseils de quartier **Vaugirard/Parc des Expositions et Citroën/Boucicaut**



Jean-Philippe **PIERRE**

Adjoint au Maire chargé des conseils de quartier **Saint-Lambert et Pasteur/Montparnasse**



Agnès **EVREN**

**Conseillère de Paris** déléguée auprès du Maire du 15<sup>e</sup> à vie la locale pour les quartiers **Vaugirard/Parc des Expositions, Citroën/Boucicaut, Allerey/Procession et Georges Brassens**



Shervin **JANANI**

Adjoint au Maire chargé des conseils de quartier **Allerey/Procession et Georges Brassens**

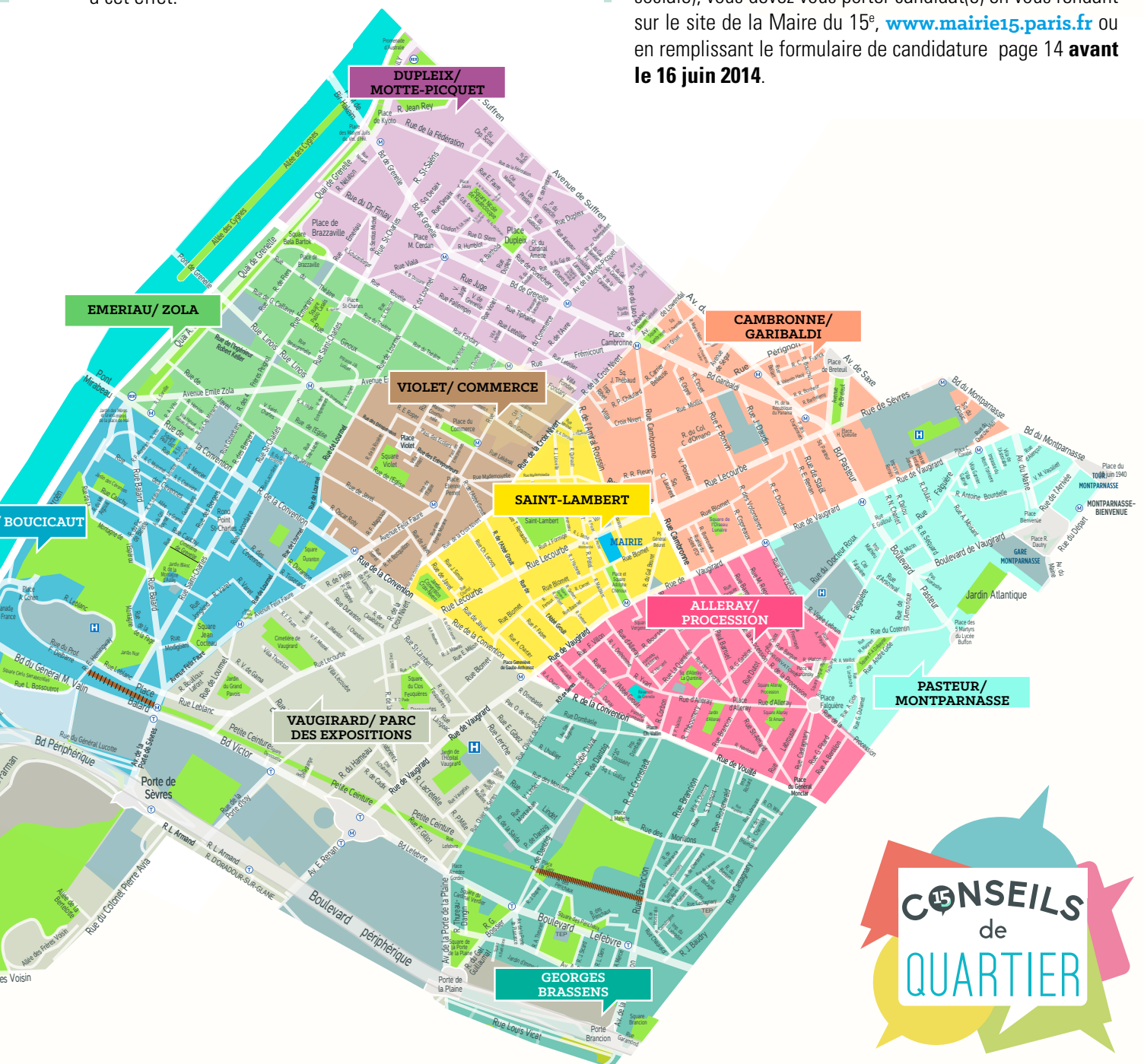


## COMMENT ÇA FONCTIONNE ?

Chaque Conseil de quartier est régi par une charte de fonctionnement qui précise l'étendue de ses pouvoirs et ses modalités de fonctionnement. Chaque Conseil de quartier est composé de 24 membres titulaires, élus pour trois ans, répartis en 4 collèges (habitants, associations, personnalités qualifiées et élus) qui se réunissent au moins trois fois par ans sous la présidence de l'adjoint au Maire du 15<sup>e</sup> désigné à cet effet.

## COMMENT DEVENIR CONSEILLER DE QUARTIER ?

Les Conseils de quartier vont être renouvelés prochainement. Que vous souhaitez faire partie du collège «Associations» (le siège de celle-ci ou son antenne locale doit être situé dans le 15<sup>e</sup>) ou du collège «Habitants» d'un Conseil de quartier du 15<sup>e</sup> (celui dans lequel vous vivez, travaillez ou avez une activité sociale), vous devez vous porter candidat(e) en vous rendant sur le site de la Maire du 15<sup>e</sup>, [www.mairie15.paris.fr](http://www.mairie15.paris.fr) ou en remplissant le formulaire de candidature page 14 **avant le 16 juin 2014**.



# LES CONSEILS DE QUARTIER, DES ACTEURS ESSENTIELS

Le Conseil d'arrondissement a adopté une nouvelle Charte des Conseils de quartier destinée à leur donner un nouveau souffle. Ils ont été renouvelés en juillet 2008, pour une durée de trois ans, puis en 2011.

C'est le 1<sup>er</sup> juillet 2014 que seront renouvelés les Conseils de quartier du 15<sup>e</sup> désignés en juillet 2011. Ils siègeront jusqu'au 30 juin 2017. En quelques années, le bilan d'activité des 240 conseillers de quartier répartis dans les dix Conseils est largement positif. Une centaine de réunions publiques se sont tenues, rassemblant entre 80 et 200 participants, et de nombreux sujets ont été inscrits à l'ordre du jour. Une multitude de dossiers ont été mis en débat :

la propreté de l'espace public, le déploiement d'Autolib, les travaux de voirie, les questions de sécurité, l'aménagement d'espaces verts, la réalisation de la ZAC Boucicaut, les travaux à Beaugrenelle, la rénovation de la résidence Adoma, la révision du Plan Local d'Urbanisme, l'aménagement des berges de la Seine, la tour Triangle, le Nouveau Necker, la Fondation Imagine, le réseau Harmonie, la Traverse Brancion-Commerce, etc... De nombreux projets, menés au titre de leur dotation d'investissement, ont vu le jour ou sont en passe d'être réalisés. Au cours de la précédente mandature (2008/2014), ce sont ainsi plus de 600.000 € qui auront été investis :

- **Conseil Alleray** : aménagement d'une aire de jeux dans le square de la Procession et création d'une borne-fontaine à boire place d'Alleray
- **Conseil Brassens** : aménagement d'une aire de jeux dans le square Brancion-SNCF
- **Conseil Cambronne** : création d'un bouloir place Henri Queuille, renforcement de l'éclairage rue du Colonel d'Ornano, réfection de l'avenue de Breteuil...
- **Conseil Citroën** : réalisation d'une « feuille » (œuvre d'art) sur le terre-plein central du quai André Citroën
- **Conseil Dupleix** : installation d'agrès dans le square Nicole de Hauteclouque
- **Conseil Emeriau** : concertation sur le réaménagement de l'allée aux Cygnes et création d'un arboretum
- **Conseil Pasteur** : plantation d'arbres rue André Gide et aménagement d'agrès dans le jardin Atlantique
- **Conseil Saint-Lambert** : installation d'agrès dans le square Saint-Lambert
- **Conseil Vaugirard** : réalisation d'un mur peint (399 rue de Vaugirard) et installation d'un radar pédagogique
- **Conseil Violet** : aménagement d'une aire de jeux dans le square Violet, revégétalisation et renforcement de l'éclairage de la place Etienne Pernet.

A ces projets s'ajoutent la création de zones de stationnement pour vélos et motos et l'installation de jardinières ou de ralentisseurs sur l'espace public, que la municipalité a engagées, hors dotation.

Quant aux crédits de fonctionnement dont bénéficient les Conseils de quartier, le Maire du 15<sup>e</sup> a choisi, dès 2008, de prendre en charge les dépenses administratives et de communication sur le budget général de la Mairie afin que la dotation de 3.300 € annuels par Conseil soit consacrée en totalité à l'animation locale, permettant ainsi d'accroître la visibilité de ces instances auprès des habitants. Plus d'une soixantaine d'événements festifs se sont ainsi déroulés depuis 2008, de l'organisation de « Dupleix en fête » à des séances de cinéma en plein-air à Saint-Lambert et Citroën, en passant par la fête américaine de l'Ile aux Cygnes, la fête du jardinage dans le square Dalpayrat ou encore des fêtes dans le parc Brassens, avec musique, danses et pièce de théâtre, dans le square de l'Oiseau lunaire ou celui du Commerce, avec Kiosquorama.

Dotés de crédits de fonctionnement et d'investissement conséquents, les Conseils de quartier du 15<sup>e</sup> sont devenus en quelques années tout à la fois des forces de proposition et des acteurs efficaces au service de l'intérêt général.

## BULLETIN DE CANDIDATURE

Collège associations

Collège habitants

Prénom :

Nom :

Adresse personnelle :

Téléphone :

Adresse électronique :

Éventuellement, nom et adresse de l'association candidate :

Se porte candidat(e) pour être membre  
du Conseil de quartier dans lequel je vis :  
(ou dans lequel est située l'association candidate)

Fait à Paris le :

Signature :

Citroën/ Boucicaut

Violet/ Commerce

Vaugirard/ Parc des Expositions

Georges Brassens

Alleray/ Procession

Saint-Lambert

Emeriau/ Zola

Dupleix/ Motte-Picquet

Cambronne/ Garibaldi

Pasteur/ Montparnasse

À retourner avant le 16 juin 2014 à **Philippe GOUJON, Maire du 15<sup>e</sup> - 31 rue Pécelet 75015 Paris** ou par voie électronique : [contact.mairie15@paris.fr](mailto:contact.mairie15@paris.fr)

# UNE NOUVELLE ÉQUIPE AU SERVICE DU 15<sup>e</sup>

**Les 23 et 30 mars derniers, la liste conduite par le Maire sortant, Philippe Goujon, a recueilli 48,57% des voix au premier tour et 63,4% au second tour (en hausse de 11 points par rapport à 2008) contre 36,6% pour la liste conduite par Anne Hidalgo, Maire de Paris. Le score réalisé par Philippe Goujon lui permet de disposer de 45 élus sur les 54 que compte désormais le 15<sup>e</sup> arrondissement, contre neuf pour la liste conduite par Anne Hidalgo.**

Le dimanche 13 avril, le Conseil d'arrondissement s'est réuni afin d'élire le Maire et ses 21 adjoints. Philippe Goujon a été réélu Maire du 15<sup>e</sup> arrondissement. Son équipe composée de 21 adjoints, de neuf conseillers d'arrondissement délégués et de 14 conseillers de Paris délégués a ensuite été élue.

**Philippe Goujon a ensuite prononcé un discours d'investiture dont voici quelques extraits.**

Mes félicitations s'adressent à vous tous, quelle que soit votre appartenance politique, tous élus du peuple, et qui aurez pendant six ans le très grand honneur de le représenter. Dans le 15<sup>e</sup> comme à Paris, nos concitoyens ont tranché à l'issue d'une campagne au cours de laquelle des candidates et des candidats animés par la passion de leur ville ont pu présenter leurs projets, leurs idées, leur vision du futur de notre capitale pour les six ans à venir. Je veux aussi rendre l'hommage qu'ils méritent à celles et ceux qui nous ont accompagnés pendant la mandature précédente et qui ne siègent plus à nos côtés. Quel que soit leur groupe d'appartenance, je veux en votre nom les remercier pour leur travail et leur engagement au service de tous. (...)

Il me revient aussi de présenter des félicitations toutes républicaines à Madame Hidalgo pour son élection comme Maire de Paris, en formant le vœu qu'elle réussisse dans l'intérêt de tous et qu'elle tienne compte d'autres points de vue, « en écoutant et en prenant en compte les avis constructifs de l'opposition », comme elle l'a déclaré dans son discours d'installation, le 5 avril dernier au Conseil de Paris. (...)

Comme en 2008, les majorités sortantes sont reconduites, à Paris comme dans le 15<sup>e</sup>, où le score élevé atteint par la liste que je conduisais avec Jean-François Lamour nous oblige et nous impose une exigence : celle de mettre en œuvre nos propositions avec le soutien de la Mairie de Paris et de demeurer aussi, plus que jamais, à l'écoute de nos concitoyens, proches de leurs préoccupations, en répondant toujours mieux à leurs attentes. (...)

Cette politique sera d'abord tournée vers le maintien, voire le retour, des familles des classes moyennes dans un arrondissement soucieux de préserver son harmonie tranquille, son identité, le caractère de ses quartiers comme autant de villages où il fait bon vivre. (...)

Mes chers collègues, votre confiance m'honore et m'oblige, comme le choix des électeurs vous oblige à être à la hauteur de la tâche qu'ils vous ont confiée. Je vous propose de nous engager ensemble sans plus attendre dans cette voie et de tout mettre en œuvre pour que cet arrondissement auquel nous sommes tant attachés soit toujours plus beau et plus agréable à vivre. Alors, servons-le avec le dévouement et la passion qu'il mérite.

**La Maire de Paris a brièvement répondu au Maire du 15<sup>e</sup> (extraits).**

Je voudrais saluer votre élection à la Mairie du 15<sup>e</sup> et féliciter l'ensemble de ce Conseil, ceux qui vous entourent et aussi le groupe d'opposition conduit par mon ami José Baghdad. (...) Les Mairies d'arrondissement ont un rôle très important à jouer dans une ville comme la nôtre, je serai donc extrêmement soucieuse de pouvoir travailler avec tous les Maires d'arrondissement. Dans ce Conseil du 15<sup>e</sup> arrondissement, c'est inédit, vous avez la Maire de Paris, membre du groupe d'opposition, et le Maire du 15<sup>e</sup> arrondissement. Je souhaite que cette situation inédite soit mise au profit des habitants du 15<sup>e</sup> pour que nous puissions ensemble travailler dans ce qui est le plus grand arrondissement de Paris mais aussi mon arrondissement de cœur. (...) Bon travail dans l'esprit républicain qui anime cette séance.





**Philippe GOUJON**  
Maire du 15<sup>e</sup> – Député de Paris  
(12<sup>e</sup> circonscription)  
Conseiller de Paris

UNE  
NOUVELLE  
ÉQUIPE  
AU SERVICE  
DU 15<sup>E</sup>

## CONSEILLERS DE PARIS

### MAJORITÉ



**Claire de CLERMONT-TONNERRE**  
Conseillère de Paris chargée  
de la coordination générale  
et de l'urbanisme



**Jean-François LAMOUR**  
Conseiller de Paris  
Député de Paris



**Anne TACHÈNE**  
Conseillère de Paris  
déléguée auprès du Maire  
du 15<sup>e</sup> à la vie économique  
et à l'innovation



**Yann WEHLING**  
Conseiller de Paris  
délégué auprès du Maire du  
15<sup>e</sup> à l'environnement et au  
développement durable



**Sylvie CEYRAC**  
Conseillère de Paris  
déléguée auprès du Maire  
du 15<sup>e</sup> à la solidarité



**Pierre CHARON**  
Conseiller de Paris  
Sénateur de Paris



**Pascale BLADIER-CHASSAIGNE**  
Conseillère de Paris  
déléguée auprès du Maire du 15<sup>e</sup>  
à la vie locale pour les quartiers  
St-Lambert, Pasteur/Montparnasse  
et Cambronne/Garibaldi



**Daniel-Georges COURTOIS**  
Conseiller de Paris  
délégué auprès du Maire du 15<sup>e</sup>  
aux finances, à la Région et  
à Paris-métropole



**Maud GATEL**  
Conseillère de Paris déléguée  
auprès du Maire du 15<sup>e</sup> aux  
services publics de proximité



**Jean-Baptiste MENGUY**  
Conseiller de Paris  
délégué auprès du Maire du 15<sup>e</sup>  
à l'éducation, à l'enfance et  
à la Caisse des Ecoles



**Agnès ÉVREN**  
Conseillère de Paris  
déléguée auprès du Maire du 15<sup>e</sup>  
à la vie locale pour les quartiers  
Vaugirard/Parc des Expositions,  
Citroën/Bouicaut, Allerau/  
Procession et Georges Brassens



**François-David CRAVENNE**  
Conseiller de Paris  
délégué auprès du Maire du 15<sup>e</sup>  
à l'animation municipale et  
à la communication locale



**Anne-Charlotte BUFFETEAU**  
Conseillère de Paris – déléguée auprès  
du Maire du 15<sup>e</sup> à la vie locale pour  
les quartiers Emeriau/Zola, Duplex/  
Motte-Picquet et Violet/Commerce



**Franck LEFÈVRE**  
Conseiller de Paris  
délégué auprès du Maire  
du 15<sup>e</sup> à la voirie, à la  
qualité de l'espace public  
et aux déplacements

### OPPOSITION



**Anne HIDALGO**  
Maire de Paris



**Claude DARGENT**  
Conseiller de Paris



**Dominique VERSINI**  
Conseillère de Paris - Adjointe  
à la Maire de Paris chargée des affaires sociales



## ADJOINTS AU MAIRE



**Jean-Marc BOULENGER**  
de HAUTECLOCQUE  
Adjoint au Maire chargé du développement économique, de l'entreprise et de l'emploi



**Jean-Raymond DELMAS**  
Adjoint au Maire chargé du tourisme et du développement local



**Marie-Caroline DOUCERÉ**  
Adjointe au Maire chargée de la vie associative et du CICA



**Louisa FERHAT**  
Adjointe au Maire chargée de la diversité et de l'intégration



**Elisabeth de FRESQUET**  
Adjointe au Maire chargée de la culture



**Gérard GAYET**  
Adjoint au Maire chargé du commerce, de l'artisanat, des métiers d'art et des professions libérales



**Valérie GIOVANNUCCI**  
Adjointe au Maire chargée des conseils de quartier Violet/Commerce et Cambronne/Garibaldi



**Jean-Manuel HUE**  
Adjoint au Maire chargé de la mémoire, du monde combattant, de la citoyenneté et des grandes causes nationales



**Shervin JANANI**  
Adjoint au Maire chargé des conseils de quartier Allera/Procession et Georges Brassens



**Audrey LEVAVASSEUR**  
Adjointe au Maire chargée des conseils de quartier Dupleix/Motte-Picquet et Emeriau/Zola



**Jérôme LORIAU**  
Adjoint au Maire chargé de la santé et des sports



**Françoise MALASSIS**  
Adjointe au Maire chargée de la petite enfance



**Hubert MARTINEZ**  
Adjoint au Maire chargé de la tranquillité publique



**Youma NIARÉ**  
Adjointe au Maire chargée de la solidarité et de l'économie sociale et solidaire



**Jean-Philippe PIERRE**  
Adjoint au Maire chargé des conseils de quartier Saint-Lambert et Pasteur/Montparnasse



**Jean-Yves PINET**  
Adjoint au Maire chargé de la propreté, de la sécurité civile et de la sécurité routière



**Laurent RACAPÉ**  
Adjoint au Maire chargé de la jeunesse



**Alphée ROCHE-NOËL**  
Adjoint au Maire chargé des conseils de quartier Vaugirard/Parc des Expositions et Citroën/Bouicaut



**Chantal ROLGEN**  
Adjointe au Maire chargée de l'éducation



**Marie TOUBIANA**  
Adjointe au Maire chargée des espaces verts, de la nature et de la préservation de la biodiversité



**Anne-Claire TYSSANDIER**  
Adjointe au Maire chargée de la famille et des personnes en situation de handicap

## CONSEILLERS D'ARRONDISSEMENT

### MAJORITÉ



**Nicole SCHNEIDER**  
Conseillère déléguée chargée des séniors et du lien intergénérationnel



**Olivier RIGAUD**  
Conseiller délégué chargé de l'habitat et du patrimoine



**Fabrice ORLANDI**  
Conseiller délégué chargé du Front de Seine



**Louise-Agathe CHARPENTIER**  
Conseillère déléguée à la petite enfance



**Jean-François LOZIN**  
Conseiller délégué aux finances



**Isabelle LESENS**  
Conseillère déléguée à l'espace public et aux mobilités actives



**Ariane LAVERDANT**  
Conseillère déléguée aux professions libérales



**Marc ESCLAPEZ**  
Conseiller délégué à la précarité



**Caroline DUC**  
Conseillère déléguée au commerce et à l'artisanat

### OPPOSITION



**Isabelle ROY**  
Conseillère d'arrondissement



**José BAGHDAD**  
Conseiller d'arrondissement



**Laurence PATRICE**  
Conseillère d'arrondissement



**Catherine BESSIS**  
Conseillère d'arrondissement



**Florian SITBON**  
Conseiller d'arrondissement



**Françoise DOROCQ**  
Conseillère d'arrondissement

## Un évènement rare : L'OUVERTURE D'UN MUSÉE PRIVÉ

■ Et c'est le 15<sup>e</sup> qui a l'honneur d'accueillir ce nouvel espace culturel dédié aux « écoles de Paris ». Le musée Mendjizky-Ecoles de Paris a ouvert ses portes en avril dans un ancien atelier d'artistes construit par l'architecte Robert Mallet-Stevens en 1932, 15 square de Vergennes, pour le verrier Louis Barillet qui l'a occupé jusqu'à la fin des années 60.

L'inauguration du musée fournit l'occasion de présenter une rétrospective inédite consacrée à l'œuvre de Maurice Mendjizky (1890-1951), peintre de la première école de Paris, né à Lodz en Pologne de parents d'origine modeste. Ami de Picasso et de Renoir, Mendjizky intègre la Ruche puis devient membre des Montparnos. Premier amour de Kiki de Montparnasse, il se place aux côtés des grands maîtres de son époque.

La première école de Paris (1905-1939) fait référence aux nombreux artistes étrangers, souvent originaires d'Europe centrale, qui gagnent la capitale pour se fixer dans le quartier de Montparnasse. La seconde école regroupe quant à elle les artistes abstraits et figuratifs qui ont contribué de 1945 à 1960 à faire de Paris la plaque tournante de l'art, avant que ce rayonnement ne faiblisse au profit de New York.

Une centaine d'œuvres inédites de Mendjizky ainsi que des dessins sont exposés jusqu'au 12 juillet avant de partir pour Varsovie où ils seront exposés jusqu'à la fin de l'année. Situé dans un quartier marqué par les avant-gardes et implanté dans un atelier d'artistes faisant la part belle au vitrail et à la céramique dans la logique de l'Art floral, le musée Mendjizky présentera des expositions temporaires liées à la création contemporaine, aux métiers d'art et au design.



### Le Maire du 15<sup>e</sup> en visite aux Bains

■ Philippe Goujon s'est rendu cet hiver dans le bâtiment Art Déco qui a accueilli pendant près de 80 ans les usagers des bains-

douches publics. Aujourd'hui, ce bâtiment désaffecté en 2011 sert d'écrin aux activités du collectif La Main, un groupe de jeunes artistes aux compétences multiples. Peintres, photographes, comédiens, musiciens ou danseurs, ils ont investi temporairement les deux principaux étages du site, sur près de 650 m<sup>2</sup>, pour y développer leur activité. A l'issue du bail précaire qui leur a été accordé, le site sera transformé par la Mairie en équipement socio-éducatif de proximité (halte-garderie, local associatif, salle de répétition, espace de fitness...) dans un quartier qui en manque cruellement.

Retrouvez notre reportage vidéo sur [mairie15.paris.fr](http://mairie15.paris.fr)

### Le Musée de la Poste en travaux

■ C'est début 2013 que les collections du Musée de la Poste ont commencé à quitter l'édifice du boulevard de Grenelle spécialement bâti pour lui en 1973 sur plus de 6.000 m<sup>2</sup>, afin de permettre sa rénovation rendue obligatoire par les nouvelles normes d'accessibilité. En attendant sa réouverture programmée en 2016, le musée a choisi de s'exporter hors les murs par le biais d'expositions coproduites avec d'autres musées. Une partie de la collection sera cependant hébergée dans le Musée du Montparnasse, dans l'Espace Krajcberg et dans l'espace d'art Immanence tout proches.



## L'orchestre Impromptu à l'honneur

■ Fondé en 1994, l'orchestre Impromptu réunit aujourd'hui près de 90 musiciens amateurs d'un niveau de troisième cycle de conservatoire ou plus. Dirigé depuis cinq années par Maxime Pascal, directeur artistique de l'ensemble professionnel Le Balcon, l'orchestre bénéficie de la collaboration de jeunes et talentueux solistes qui l'accompagnent en répétitions pour la transmission de leur art, et lors des représentations en leur qualité de concertistes, notamment à la Mairie du 15<sup>e</sup> qui accueille chaque année dans sa salle des fêtes un concert donné devant plus de 400 mélomanes.

Forts de leurs valeurs communes, Le Balcon et L'Orchestre Impromptu ont décidé de concrétiser leurs projets par la création d'un partenariat sur le long terme. Amateurs et professionnels sont ainsi réunis dans le désir de partager avec tous leur passion pour la musique. Une passion consacrée par le Festival de Salzbourg dont Maxime Pascal vient de remporter, à seulement 28 ans, le prestigieux concours des jeunes chefs d'orchestre. Une première consécration pour ce jeune prodige dont le parcours international ne fait que commencer.

## TAEKWONDO : les jeunes champions de l'ATKD Paris 15 dans la cour des grands

■ 40 élèves du 15<sup>e</sup> encadrés par Edouard Branco ont participé en février au gala de Bercy, le plus grand festival d'arts martiaux du monde, en présence de plusieurs centaines de pratiquants des cinq continents. Le 28 juin prochain, l'association accueille au gymnase de la Plaine la 3<sup>e</sup> édition du Trophée international de Fair-play.

Information : 0685421274.

## Ouverture du terrain de sport Baudry-Castagnary

■ Le terrain d'éducation physique de la rue du Bessin qui a fermé en 2013 pour être bientôt remplacé par un établissement pour personnes âgées dépendantes, des logements privés et sociaux et un square public, a été transféré rue Baudry. Trois surfaces de jeu (deux mini-courts de tennis et un terrain de basket-volley-handball) y ont été aménagées, accessibles à tous, prioritairement aux élèves de l'école Cherbourog. Il y a quelques semaines, un bâtiment tout neuf a été livré, composé de vestiaires et de sanitaires hommes/femmes et d'un local de stockage. Le site, actuellement ouvert uniquement en semaine, sera accessible à tous également le week-end dès cet été.



## Les jeunes de l'ACP 15 en stage

■ Le traditionnel stage de printemps de l'école de football ACP15 s'est déroulé en avril durant trois jours sous le soleil radieux du stade Rigoulot. Près de 40 enfants ont profité des ateliers mis en place et des tournois organisés par les éducateurs de l'association, avant la remise des récompenses finales à tous les participants. Toutes les photos du stage sont sur [www.acp15.com](http://www.acp15.com)

## Les collégiens courent à Suzanne Lenglen

■ C'est le 16 mars que s'est déroulée la 26<sup>e</sup> édition du Cross des collèges, organisée par Protéines 15 avec le soutien de la Mairie du 15<sup>e</sup>, et la participation de plusieurs centaines de coureurs, élèves, professeurs, parents des établissements Apollinaire, Buffon, Citroën, Debussy, Duhamel, Modigliani, Camille Sée et Staël.



## Paris aime ses kiosques

■ La 2<sup>e</sup> édition de l'opération destinée à illustrer le rôle du kiosquier et l'importance de la presse écrite dans l'actualité s'est déroulée mi-mai partout à Paris. Cette année, c'est le kiosque du 20 boulevard Pasteur qui a été retenu, parmi les 23 kiosques implantés dans le 15<sup>e</sup>, pour un partenariat avec le journal L'Equipe. Au programme : débats, rencontres avec les lecteurs, exposition sur la presse écrite.

**VIDEOGAME STORY**  
LA PLUS GRANDE EXPO SUR L'HISTOIRE DU JEU VIDÉO

■ Les passionnés de jeux vidéo connaissent, les autres vont bientôt en entendre parler. La plus grande exposition interactive sur l'histoire des jeux vidéo se tient dans le hall 8 du Parc des Expositions du 28 juin au 7 septembre. Plus de 200.000 visiteurs sont attendus sur 5.000 m<sup>2</sup> autour de trois thématiques majeures : le passé avec le rétrogaming, le présent avec les jeux phares du moment et le futur avec les nouvelles technologies et les jeux vidéo de demain.

Information : [videogamestory.fr](http://videogamestory.fr)

**20 PLACES À GAGNER**  
en répondant au quizz VIDEOGAME sur notre Facebook: #MairieDu15

## L'hôpital européen Georges-Pompidou ouvre ses portes !

■ Samedi 14 juin de 11h30 à 17h, l'Hôpital européen Georges-Pompidou (20 rue Leblanc) organise une journée Portes Ouvertes placée sous le signe de la solidarité, de la prévention et du progrès médical. Les participants pourront visiter la plateforme automatisée de biologie et rencontrer spécialistes et bénévoles sur des stands de

prévention (arrêt cardiaque, hypertension artérielle, médecine comportementale, ...) et d'associations. Egalement au programme, une conférence "Les cœurs artificiels" du Pr Alain Carpentier, de 15h à 16h.

Inscriptions visite - conférence et renseignements : 01 56 09 39 82.



### Bien vivre avec une maladie chronique

■ Diabète, obésité, hypertension, cholestérol, des pathologies qui demandent un suivi médical, mais pour lesquelles chacun peut agir pour éviter de graves complications et, surtout, continuer à mener une vie normale. C'est l'objectif de la Maison du diabète, installée 176 rue de Vaugirard, qui assure un accompagnement entièrement personnalisé avec des spécialistes (nutritionnistes, sophrologues, médecins...).

Information :  
[mdoc75015@maison-diabete.fr](mailto:mdoc75015@maison-diabete.fr)



### Le PSG à Necker

■ Belle initiative des joueurs du PSG qui ont envahi les couloirs de l'hôpital Necker, fin avril, et déambulé de chambre en chambre à la rencontre des petits malades stupéfaits de rencontrer les stars du football français. Au programme, photos, autographes, cadeaux et jouets ont été distribués pour atténuer la solitude des enfants hospitalisés et leur rendre le sourire l'espace d'une après-midi.

### 3<sup>e</sup> session emploi

■ La Mairie du 15<sup>e</sup> a organisé en février sa « 3<sup>e</sup> session emploi », à laquelle étaient présents une centaine de candidats, en partenariat cette fois avec le groupe Intermarché qui allait ouvrir un nouveau supermarché rue de Nanteuil-rue Brancion et qui souhaitait recruter localement. Une trentaine de postes ont ainsi été pourvus.

### Le capitaine Henri Pierret à l'honneur

■ Une belle cérémonie que celle que Bertrand Delanoë et Philippe Goujon ont présidée en mars en hommage au capitaine Henri Pierret, décédé en 1999 à l'âge de 100 ans, qui, avec le soutien des sapeurs-pompiers de Grenelle, soulagea avec courage et dévouement la détresse des familles juives enfermées au Vélodrome d'Hiver, lors de la rafle du 16 juillet 1942. Ce jour là, bouleversé par la situation des femmes et des enfants privés d'eau et d'hygiène, il désobéit aux ordres en ouvrant les lances à incendie pour désaltérer les milliers de prisonniers parqués.



### Des habitants généreux !

■ L'opération de la Banque alimentaire, organisée chaque fin d'année dans les vingt Mairies d'arrondissement, a rempli ses objectifs dans le 15<sup>e</sup> puisque 1.182 colis ont été collectés fin 2013 contre 1.002 l'année précédente. Le signe que les habitants de l'arrondissement sont plus sensibles à la détresse qui les entoure. Le signe aussi d'une plus grande précarité d'un nombre grandissant de nos administrés.

### Ecotextile, bilan positif

■ Vous avez sans doute remarqué les containers Ecotextile implantés dans le 15<sup>e</sup> et y avez peut-être déjà déposé des vêtements usagés qui sont ensuite soit offerts à des familles en situation de précarité, soit recyclés. En 2013, ce sont ainsi 365 tonnes qui ont été récupérées, soit 1,6 kg par habitant. Un tonnage en hausse de 175% par rapport à 2012 qui devrait croître encore cette année. L'entreprise d'insertion Ecotextile considère qu'une moyenne de 6 kg par habitant est possible... De quoi nous inciter à faire un geste de solidarité pour ceux qui n'ont rien.

## MAJORITÉ MUNICIPALE

### UMP : Le débat citoyen au cœur de la démocratie locale

Les résultats électoraux des 23 et 30 mars derniers démontrent, s'il en était besoin, la pertinence de la politique menée pendant six ans auprès des habitants de notre arrondissement par Philippe Goujon, Jean-François Lamour et leur équipe.

C'est notamment le cas dans le domaine de la démocratie locale.

Dès 2008, Philippe Goujon a fait du renforcement du débat citoyen une priorité. De nouvelles pratiques démocratiques ont été instaurées, afin de mieux répondre au besoin de participation des citoyens : écoute, dialogue, transparence. En six ans, la concertation est devenue la clef de voute de cette nouvelle gouvernance. Chaque dossier d'intérêt général a fait l'objet de débats dans l'une des multiples instances mises en place ou dans le cadre de réunions dédiées.

La création d'instances de démocratie directe permettant d'associer le plus grand nombre aux décisions comme la revitalisation des Conseils de quartier ou la création de multiples « outils », commissions extra-municipales, commissions d'attribution des logements sociaux, des places en crèches, des dérogations scolaires, conseil des parents des crèches, conseil de la jeunesse, conseil des représentants extra-communautaires, participent de cette logique.

Cet engagement de proximité, de transparence et de concertation pris en 2008 et tenu tout au long de la mandature est aujourd'hui renouvelé et renforcé.

Lors de la première séance du Conseil d'arrondissement suivant celle de l'élection du Maire, le 12 mai, la municipalité du 15<sup>e</sup> a ainsi décidé la création de

deux instances nouvelles : un Conseil des aînés et un Conseil des gardiens d'immeubles. D'un côté, 60.000 habitants âgés de plus de 60 ans qui sont la mémoire et l'histoire vivante de notre arrondissement mais qui peuvent être fragiles, isolés, en même temps que « disponibles » et enthousiastes, et de l'autre, les gardiens d'immeubles, acteurs éminents de la vie locale, l'un des maillons essentiels de la chaîne de solidarité de nos quartiers.

D'une toute autre ampleur, verra aussi le jour un Conseil économique, social et environnemental d'arrondissement que le Maire du 15<sup>e</sup> compte créer dans les prochains mois. Cette instance, annoncée dans le projet présenté par la liste UMP-UDI-Modem du 15<sup>e</sup>, associera l'ensemble des forces vives à l'avenir de notre arrondissement : acteurs économiques locaux (commerçants, professions libérales, cadres, PME...), relais associatifs, représentants de grandes administrations publiques (gare Montparnasse, hôpitaux, Parc des Expositions...) et de grands groupes privés (Orange, Safran...), acteurs de la société civile et organisations professionnelles. Ce « grand conseil », qui pourrait fonctionner en liaison avec celui créé par la Mairie centrale, soumettra au Conseil d'arrondissement des propositions à même d'améliorer la qualité de vie de nos concitoyens.

Il associera le plus étroitement et le plus directement possible les citoyens aux décisions qui les concernent et renforcera leur attachement à une démocratie trop souvent décriée.

Les élus du groupe UMP

## U.D.I - Modem

Le 30 mars dernier, les électeurs de notre arrondissement ont choisi massivement la liste « pour un 15<sup>e</sup> qui vous ressemble », conduite par Philippe GOUJON, pour les représenter. Cette liste volontairement unie dès le 1<sup>er</sup> tour, sur la base d'un programme clair visant à répondre aux attentes des habitants du 15<sup>e</sup>, a permis l'émergence d'une dynamique et d'une volonté manifeste de préserver notre arrondissement et d'y améliorer la qualité de vie. Agir pour notre environnement et développer la responsabilité écologique, garantir la cohésion sociale, la protection des plus fragiles, soutenir le développement économique, l'entrepreneuriat, le commerce et l'artisanat, maintenir des services publics de proximité, associer pleinement les acteurs de la société civile de notre arrondissement, mettre le numérique au service de la citoyenneté, favoriser l'offre culturelle et artistique, ces engagements sont les nôtres aujourd'hui.

Rassemblés autour des valeurs républicaines, sociales et démocrates, les élus UDI-Modem les porteront au sein d'une équipe déterminée, enthousiaste et consciente de ses responsabilités et des attentes des Parisiens, à leur service.

Anne TACHÈNE,  
Présidente du groupe UDI-Modem

## OPPOSITION MUNICIPALE

### Gauche et apparentés

Dimanche 30 mars, 29.563 électeurs de notre arrondissement ont choisi la liste Anne Hidalgo et le 15<sup>e</sup> qui ose.

Nous tenons à les en remercier. Ils ne permettent pas à la gauche de l'emporter dans l'arrondissement, mais chacun d'entre eux a contribué à la victoire d'Anne Hidalgo à Paris.

Nous ferons tout pour être à la hauteur de cette confiance. Nous serons ainsi dans le 15<sup>e</sup> une opposition responsable et constructive. Nous veillerons ainsi à toujours défendre l'intérêt général face aux intérêts particuliers, à promouvoir le respect des différences, le lien social, le progrès, la solidarité et le dialogue. Nous souhaitons enfin bonne chance à la majorité élue du 15<sup>e</sup>.

Le groupe des élus de gauche et apparentés : Anne Hidalgo - *Maire de Paris*, Claude Dargent - *Conseiller de Paris*, Dominique Versini - *Adjointe à la Maire de Paris en charge des affaires sociales*, Isabelle Roy, José Baghdad, Laurence Patrice, Catherine Bessis, Florian Sitbon, Françoise Dorocq - *Conseillers d'arrondissement*.

Chant  
Exposition  
Danse  
Poésie  
Concert  
Cinéma  
Chant  
Théâtre  
Exposition  
Danse  
Poésie  
Concert  
Cinéma  
Chant  
Théâtre  
Exposition  
Danse  
Poésie  
Concert  
Cinéma  
Chant  
Théâtre  
Exposition  
Danse  
Poésie  
Concert  
Cinéma  
Chant  
Théâtre  
Exposition  
Danse  
Poésie  
Concert  
Cinéma  
Chant  
Théâtre  
Exposition  
Danse  
Poésie  
Concert  
Cinéma  
Chant  
Théâtre  
Exposition

**RENDEZ-VOUS**

Mairie du 15<sup>ème</sup> - Centre des Arts de la Scène



*festival*

**15**

**4<sup>ème</sup> édition**

**CENTS  
COUPS**

**13 au 28 juin 2014**

- Parvis de la Mairie du 15<sup>ème</sup>  
Ciné-Théâtre Chaplin-Saint Lambert  
Centre Culturel Algérien  
Maison de la Culture du Japon à Paris  
Le Grand Point Virgule  
Musée Bourdelle  
Aire Falguière  
Espace Krajcberg  
Médiathèque Yourcenar  
Bibliothèque Gutenberg  
Théo Théâtre  
Tour Montparnasse  
Maison de la Bretagne  
Librairie le Divan  
Centre des Arts de la Scène

**15 JOURS  
15 LIEUX  
15 ÉVÈNEMENTS  
DANS LE 15<sup>ème</sup>**

[www.15centscoups.com](http://www.15centscoups.com)



artwork: Laure Théron

## CONCERT - SPECTACLE

**SAMEDI 10 MAI À 19H**

**ENSEMBLE VOCAL OTTAVA**

Chapelle de la maison St Charles

310 rue de Vaugirard

Arnaud PUMIR, direction et clavecin, Agnès THIEBAULT, viole de gambe et douze choristes

"Les Maîtres de chapelle du XVIIème siècle français,"

D'après les œuvres d'Antoine BOESSET, Marc-Antoine CHARPENTIER, Louis COUPERIN et Henry DU MONT.

Au profit de la Fondation Marie Poussepin

**SAMEDI 24 MAI À 17H45**

**APÉRO CONCERT POLAR**

Square du Commerce

Musique : MVTRIO

Auteurs : François Thomazeau - Karin Müller

Organisé par l'association 7B15

ENTRÉE LIBRE

**SAMEDI 31 MAI À 20H30**

**KABRASS**

Eglise Saint Christophe de Javel

28 rue de la Convention

Sous la direction du chef Marc Korovitch. Un cortège de compositions cuivrées. Fanfares Liturgiques, Henri Tomasi. Fanfare for the Common Man, Copland. Symphony for Brass Quintet, Ewald. Over The Tree Tops, Girard.

ENTRÉE LIBRE

**VENDREDI 20 JUIN À 20H30**

**LA VOIX EST LIBRE**

Eglise Notre-Dame de la Salette - 17 rue de Dantzig

Passaquet, Bach, Schuman... Et les poèmes de Rilke, Shakespeare, Queneau. Choeur mixte dirigé par Catherine Ressaire.

ENTRÉE LIBRE - PARTICIPATION AUX FRAIS

## THÉÂTRE - CINEMA

**COMÉDIE TOUR EIFFEL !**

14 rue Desaix

**LES SAMEDIS À 11H**

**PETIT ARBRE DEVIENDRA GRAND**

Spectacle jeune public à partir de 2 ans

Réervations

au 01 77 17 85 04

comeditoureffel@free.fr

www.comeditoureffel.com



**THÉÂTRE AIRE FALGUIÈRE**

55 rue de la Procession

**MERCREDI 11 JUIN À 16H30**

**PORTES OUVERTES**

Représentation des ateliers théâtre enfants et adolescents.

www.arsene-creations.com

Renseignements : 06.21.21.09.66

**MAISON DE LA CULTURE DU JAPON À PARIS**

101bis quai Branly

**DU MARDI AU SAMEDI DE 12H À 18H30**

**VENDREDI 13 JUIN À 20H ET SAMEDI 14 JUIN À 15H**

**MACBETH**

Mise en scène de Mansai Nomura

Une redécouverte d'un chef-d'œuvre de Shakespeare

Réervations : 01 44 37 95 95



**LE GRAND POINTVIRGULE**

8 bis rue de l'Arrivée

**JUSQU'AU 30 AOUT**

**DU MERCREDI**

**AU SAMEDI À 21H30,**

**DIMANCHE À 17H**

**DESPERATE**

**HOUSEMEN**

On n'arrête plus les Desperate Housemen, la comédie avec Jérôme Daran, Alexis Macquart et Stéphane Murat ! A découvrir sans modération...

Infos et réservation au 01 42 78 74 77

www.legrandpointvirgule.com

## EXPOSITIONS

**GALERIE MÉTAMORPHOSES**

136 rue de Vaugirard

"Compositions Papillons" de Michel Belloin

**DU 19 MAI AU 21 JUIN**

**DU MARDI AU SAMEDI, DE 11 H À 18 H 30**



**RUE ROBERT FLEURY**

4ème festival des Arts Fleury

Découverte des travaux récents des artistes permanents et des six artistes invités

www.lesartsfleury.fr

**23/24/25 MAI DE 11H À 20H**

**ATELIER TERRES ETC.**

48 rue des Morillons

Découvrez les œuvres Céramique des élèves

Pendant les horaires des cours ou sur RV

**INAUGURATION LE DIMANCHE 15 JUIN DE 11H À 15H**

www.terres-etc.com ou au 06.13.53.68.69

**DU 16 AU 28 JUIN**

Et aussi : les stages de l'été à l'atelier Terres etc.

Poterie Enfants - Dates :

**7 AU 11 JUILLET OU 28 AU 31 JUILLET / HORAIRES :**

**9H30-12H OU 14H30-17H**

Modelage Adultes - La poterie primitive :

**15 AU 18 JUILLET / HORAIRES : 18H30-21H**

**CENTRE CULTUREL ALGÉRIEN**

171 rue de la Croix-Nivert

contact : 01 45 54 95 31

**VERNISSAGE MERCREDI 11 JUIN À 18H30**

**DU 11 JUIN AU 5 JUILLET 2014 POUR :**

Exposition de calligraphie de Saïd BENDJELLOUL

«Peau à Peau», exposition de sculpture de Maya BENKELAYA

## DIVERS

**JEUDI 29 MAI DE 9H-18H**

HALLE AUX CHEVAUX DU

PARC BRASSENS

106 rue Brancion

**LA JOURNÉE**

**DES COLLECTIONNEURS**

Journée dédiée aux amateurs

de disques vinyles, cartes

postales et trésors du cinéma :

grand marché organisé par

l'association ACE15.

ENTRÉE GRATUITE



**DIMANCHE 22 JUIN 2014 DE 9H À 19H**

VILLAGE MODIGLIANI

(Passage situé entre le 138 avenue Félix Faure

et le 14, 6 et 16, rue Modigliani)

**VIDE-GRENIERS**

Association des Locataires "Groupe Modigliani-Félix

Faure"

Stands de gâteaux et boissons, Artisanat, Barbecue et

après-midi musical

Avec le soutien de Paris-Habitat et Mairie du 15<sup>e</sup>

**DU 2 AU 31 JUILLET DE 15H À 19H**

PARC GEORGES BRASSENS

Entrée place Jacques Marett

**LIRE À BRASSENS**

Mise à disposition de livres et de transats par l'association

ACE15. Autour du chalet, animations sur le thème de la

lecture et de la littérature.

ENTRÉE GRATUITE

## Concerts gratuits dans les parcs et jardins du 15<sup>e</sup> :

**SAMEDI 31 MAI - 15H30**

**L'ORCHESTRE À PLECTRE**

au parc Georges Brassens

puis 17h au square Saint-Lambert

**SAMEDI 14 JUIN - 15H**

**HARMONIE LA RENAISSANCE**

au parc Georges Brassens

**DIMANCHE 29 JUIN**

**DIXIE MEMORY ET PUISSANCE JAZZ BIG BAND**

à partir de 15h au parc Georges Brassens

**MERCREDI 9 JUILLET**

**FANFARE IOWA**

16h au parc André Citroën

**VENDREDI 29 AOÛT**

**BATTERIE FANFARE DES GARDIENS DE LA PAIX**

15h au square Adolphe Chérioux



JEUDI 26 JUIN  
15H00 ET 20H30

**LE REGARD DE GEORGES BRASSENS**

(2013) documentaire français de Sandrine Dumarais

au Cinéma-Théâtre

Le CHAPLIN - St LAMBERT - 6 rue Péclet

Si vous souhaitez voir ou revoir un ou

plusieurs films, envoyez un courriel à :

cinequinze@gmail.com

# Fête des Familles



Vide-grenier puériculture  
sur le parvis de la Mairie

Animations diverses

