

PARIS

Centre

VIVRE ENSEMBLE LE 2^e ARRONDISSEMENT



RETROUVEZ-NOUS
SUR INTERNET
et partagez votre
avis sur l'actualité
de votre
arrondissement



www.mairie02.paris.fr



@Mairiedu2



Mairiedu2



#Paris02

ACTUALITÉS / P. 5

Des pandémies
trop vite oubliées...

DOSSIER / P. 6

Violences conjugales
et intrafamiliales :
l'autre fléau

TUTO / P. 10

Coudre son masque
de protection
en tissu lavable





Le 10 mars 1959, à Lhassa, les Tibétains se soulevaient pour leur indépendance. Soixante et un ans plus tard, la mairie du 2^e soutient dans sa salle des expositions leur droit à la diversité culturelle et linguistique.

Journée des droits des femmes : Samedi 7 mars, les femmes en lutte étaient à la table ronde : « Femmes au travail, terre d'inégalités » salle Jean Dame.



Le centre d'hébergement créé par la Ville de Paris, sur proposition du maire du 2^e arrondissement, à ouvert rue d'Aboukir, pour accueillir familles et femmes en détresse.



9500 masques chirurgicaux sont distribués en mairie, à destination du personnel médical, des associations et des commerces du 2^e.



Une collecte de produits d'hygiène et pour bébés est organisée par la mairie du 2^e arrondissement, au profit du centre d'hébergement d'urgence de la rue d'Aboukir.

ENGAGEZ-VOUS DANS UNE ASSO !

Emmaüs Fondé il y a soixante-six ans par l'abbé Pierre, le mouvement soutient les personnes victimes d'exclusion, aidant les plus précaires et s'attachant à trouver des solutions propres à favoriser leur autonomie. Pour une société plus humaine et plus juste.

+ d'infos <https://emmaus-france.org>

Paris
2^e

Mairie: 8, rue de la Banque, 75002 Paris - Tél. : 01 53 29 75 00 - Fax : 01 53 29 75 01 - mairie02@paris.fr - www.mairie2.paris.fr - Directeur de la publication : Jacques Boutault. Rédaction: Fatima Benomar. Crédits photos: couverture photo retouchée/Ville de Paris; p. 2 Fatima Benomar, Sébastien Godefroy/Emmaüs Solidarité, mairie du 2^e; p. 3 mairie du 2^e; p. 4 association Aurore, Nicolas Beaumont/Croix-Rouge française; p. 5 Topical Press Agency/Intermittent; p. 6 Jean-Claude Saget; p. 7 Emmaüs Solidarité, Cha Gonzalez; p. 8 Jean-Claude Saget; 4^e de couverture République française et Santé publique France.

Conception et réalisation:  www.entrecom.com - 01 53 09 39 00 - Support uniquement numérique.



En attendant les beaux jours...

Cher·ère·s habitant·e·s du 2^e arrondissement, dans les circonstances extraordinaires de cette crise sanitaire et avec le report du second tour des élections municipales, j'ai eu l'honneur de voir mon mandat de maire prolongé de plusieurs mois. Un privilège qui s'accompagne de devoirs, raison pour laquelle je vous rends compte, via ce n° 110 du journal municipal, de ce qui a cours dans notre arrondissement.

Je tiens à remercier toute l'équipe municipale du 2^e qui continue à assurer les services de la Ville, notamment auprès des personnes les plus vulnérables et isolées, pour les protéger et les accompagner dans une période difficile sur le plan économique, social, psychologique et évidemment sanitaire. Toutes mes pensées vont aussi à celles et ceux qui ont perdu un être cher ou sont frappé·e·s par la maladie.

Pour votre information, le service d'état civil a été transféré à la mairie du 10^e arrondissement. Celle du 2^e reste néanmoins ouverte pour vous accueillir et vous orienter, du lundi au vendredi, de 9 h à 12 h et de 13 h à 16 h. Nous faisons par ailleurs en sorte de vous transmettre toutes les informations et numéros utiles via le site de la mairie, ses réseaux sociaux et sa newsletter.



« Redoublons de civisme en respectant les gestes barrière et la distanciation sociale, en ne jetant rien dans l'espace public pendant nos courtes sorties, et prenons le temps d'applaudir tous ceux qui sont en première ligne pour nous. »

Remercions, toutes et tous, celles et ceux qui sont en première ligne pour nous soigner, aider les plus fragiles via les associations, nettoyer nos rues, tenir les caisses dans nos supermarchés : agents des services de la Ville, personnels soignants, salarié·e·s qui ne peuvent télétravailler... Pour alléger leur tâche, redoublons de civisme en respectant les gestes barrière et la distanciation sociale, en ne jetant aucun déchet dans l'espace public pendant nos courtes sorties, et prenons le temps de les applaudir à nos fenêtres et balcons, chaque soir à 20 h.

Soyons encore plus solidaires dans chacun de nos gestes, vigilant·e·s envers les personnes démunies autour de nous, et gardons une conscience citoyenne quant à la préservation de notre environnement et à la protection des autres comme de nous-mêmes. Les circonstances nous montrent encore une fois que tous les destins sont liés et que c'est en renforçant la situation sociale de tous·tes que la collectivité peut tenir, vivre et survivre ensemble. Bref, d'être résilient·es.

Jacques Boutault,
maire du 2^e arrondissement de Paris

🗣️ 🗣️ votre question au maire

Comment et à qui ont été distribués les masques que la Région a fait parvenir au 2^e arrondissement ?

Laurent – Sentier

Nous avons en effet reçu une dotation de la région de 4 500 masques chirurgicaux. Nous les avons distribués en mairie, durant cinq jours, aux personnels de santé et d'assis-

tance aux personnes âgées ou handicapées, aux laboratoires, aux médecins généralistes et aux médecins spécialistes ouverts de notre arrondissement, avant d'en

fournir aux commerçant·e·s et aux associations.

N'hésitez pas à nous contacter si vous estimez en avoir besoin, en attendant de nouvelles dotations.



Khalida Acem

Je vis près de la merveilleuse rue #montorgueil. Ce quartier, d'ordinaire très animé me manque terriblement.

Le confinement a eu un effet très rude sur mon moral.

La reprise de mon activité d'avocat a du bon là dessus.



Franck Guillory

Notre (petit) arrondissement n'a jamais paru aussi grand...

De l'espace. Réaumur sans voitures. De l'air et des petites bêtes. Goélands rue Saint-Denis. De l'admiration.

À Montorgueil, commerçants et employés au front. De la solidarité. Les amis du quartier, les assos mobilisées.



Catherine Heitzmann

Difficile quand on vit seule dans un petit appartement sur cour. Parler aux chats. Lire, écrire, voir des films...

Je pensais les voir plus tard, quand j'aurais eu le temps, et ce temps est arrivé. Regarder les fleurs pousser. Et lire, LIRE.



LE CHIFFRE CLÉ

50%

C'est la baisse des émissions de dioxyde d'azote enregistrée par Airparif pendant les trois premières semaines de confinement.

AURORE

L'association accueille et accompagne vers l'autonomie des milliers de personnes en situation de précarité ou d'exclusion via l'hébergement, les soins et l'insertion.

Elle n'a pas chômé durant le confinement ! Francine, animatrice socioéducative, a continué à animer, à distance, un atelier d'écriture qu'elle conduit depuis des années, permettant aux personnes accompagnées de s'exprimer sur la manière dont elles vivent cette crise. Les bénévoles et professionnel-le-s



de l'association ont aussi accueilli chaque jour, dans trois sites parisiens, dont le Carreau du Temple et le foyer de l'église Saint-Eustache, des centaines de personnes sans ressources pour leur distribuer des paniers-repas, partager un café et les sensibiliser aux gestes barrière.



LA CROIX-ROUGE

La Croix-Rouge à Paris, c'est 2 300 bénévoles et 377 salarié-e-s engagé-e-s contre les précarités.

On a vu leurs volontaires et assistant-e-s sociaux-ales se mobiliser sur tout le territoire pour organiser des maraudes ou soulager les équipes soignantes d'Île-de-France en évacuant les malades vers des régions moins touchées. L'association a lancé un service d'écoute et de livraison de courses et de médicaments pour les personnes confinées, isolées ou vulnérables, 7 j/7 de 8 h à 20 h, au 09 70 28 30 00. À partir du 23 mars, la Croix-Rouge a aussi mis en place une veille sanitaire et sociale dans les établissements hôteliers accueillant des personnes orientées par le 115. Elle mérite une grosse part des applaudissements de nos fêtes au balcon !

LE SAMU SOCIAL

Le Samu social intervient en urgence auprès des sans-abri, plus isolés que jamais durant le confinement, leur proposant une prise en charge globale, médico-psycho-sociale.

Il s'est réorganisé pour déployer, accompagnés d'infirmier-ère-s, des maraudes sanitaires, préservant ainsi le lien social tout en répondant à leurs besoins alimentaires. De même, il a organisé, pour les familles hébergées en hôtel, une vaste opération de collecte et de distribution de denrées de première nécessité. Des équipes ont aussi livré des kits d'hygiène, des vêtements chauds et des couvertures dans un accueil de jour, au Carreau du Temple. Enfin, le Samu social a assuré la continuité du 115 et orienté des milliers de sans-abri vers des places d'hébergement financées par l'État.

RETROUVEZ-NOUS SUR INTERNET

et partagez votre avis sur l'actualité de votre arrondissement.

mairieu2.paris.fr

Mairieu2

@Mairieu2

#Paris02

PANDÉMIE

Des pandémies trop vite oubliées

Le 11 mars dernier, l'OMS annonçait officiellement que le Covid-19 était devenu une pandémie, c'est-à-dire une épidémie d'ampleur mondiale. Avant lui, d'autres maladies, favorisées par la multiplication des contacts et des échanges, ont, au fil des siècles, décimé des populations.

Des hécatombes humaines que l'on voulait croire d'un autre âge, mais qui résonnent aujourd'hui douloureusement, comme autant de rappels de notre fragile condition humaine.

De l'Antiquité à nos jours, d'impressionnantes pandémies ont décimé des populations sur tous les continents. Elles ont souvent eu, comme point de départ, une cause environnementale et/ou politique : la révolution industrielle et ses transports modernes, les guerres, les liaisons commerciales ou encore le colonialisme.

LES ÉCHANGES EN QUESTION

Dès le néolithique, l'augmentation de la population et la multiplication des contacts entre groupes humains favorisent ces épidémies, qui franchissent les frontières. La peste d'Athènes, en 428 avant J.-C., venue d'Éthiopie, frappe ainsi l'Égypte et la Perse avant d'arriver en Grèce.

Avec la découverte de l'Amérique apparaissent aussi la suette anglaise et la syphilis, tandis que l'Europe y exporte la variole, la lèpre, la rougeole, la tuberculose et le paludisme, décimant les civilisations amérindiennes au Mexique et en Amérique centrale, ainsi que les Incas. La dépopulation engendrée par ces épidémies est telle que la traite des noirs y est développée pour préserver les colonies américaines.

La peste du XIX^e siècle fera aussi plusieurs millions de victimes en Chine et en Inde, tandis que la tuberculose



À Paris, pendant la grippe espagnole.

emporte plus d'un quart de la population adulte en Europe. La fièvre jaune dévaste quant à elle New York et Boston, coûtant aussi la vie à près de 10 % de la population de Philadelphie en 1793. Sans oublier la grippe espagnole de 1918 et ses 100 millions de morts.

Petite victoire scientifique, la variole, qui a tué près de 500 millions de personnes au XX^e siècle, est la seule infection humaine à avoir été éradiquée en 1979.

Même si le Covid-19 ne semble pas, pour l'heure, aussi dévastateur, il est tout de même indispensable de s'en protéger pour éviter toute propagation. Rappelons que la maladie fait courir de grands risques aux plus fragiles d'entre nous, malades et personnes âgées. ❧



Violences conjugales et intrafamiliales : l'autre fléau

Les violences faites aux femmes sont, hélas, plus que jamais d'actualité. Pendant le confinement, les féminicides ne connaissent pas de trêve, les violences conjugales et infantiles explosant même, comme en atteste la forte hausse des appels aux numéros d'urgence !

Les militantes pour les droits des femmes sont confrontées "en temps normal" à une forme de crise sanitaire qui touche plus de 216 000 femmes chaque année en France. Il s'agit des violences conjugales. Avec le confinement, les interventions des forces de sécurité en lien avec celles-ci ont augmenté de 32 % au niveau national et de 36 % à Paris en une semaine !

Ces violences recouvrent les coups portés au conjoint, mais aussi des violences psychologiques ou verbales : dénigrement et insultes quotidiennes qui détruisent peu à peu la



13 000
enfants sont
chaque année
covicrimés
des violences
conjugales, selon
les appels reçus
par le 3919.

confiance en soi et l'estime de soi, et ont de multiples répercussions tant sur la santé physique que mentale – stress, peur, dépression, troubles du sommeil ou de la nutrition.

En période de confinement, certains hommes, aux représentations souvent misogynes, supportent très mal d'être enfermés alors qu'ils jouissent habituellement d'une quasi totale liberté de sortir de chez eux et de rentrer, sans jamais avoir à s'en justifier. Ils se mettent dès lors à surveiller les faits et gestes de leur compagne, à la critiquer, à dénigrer le repas, l'état de la maison, l'ambiance... Bref, ils

Les femmes qui se sentent menacées ne doivent pas hésiter à appeler le 3919, numéro Vert, gratuit et anonyme, ouvert du lundi au samedi, de 9 h à 19 h.

lui font payer cette épreuve collective. Ce comportement toxique peut aller jusqu'aux coups et aux violences sexuelles, comme cela a été observé dans tous les pays qui ont expérimenté le confinement : hausse des signalements de violences conjugales de 25 % au Royaume-Uni, de 16 % en Espagne, de 20 % au Texas ou encore de 40 % au Brésil !

VERS QUI SE TOURNER ?

Les femmes concernées ne doivent pas hésiter à appeler le 3919, numéro Vert gratuit et anonyme, ouvert du lundi au samedi de 9 h à 19 h. Un numéro spécial qui n'apparaîtra pas sur leur facture téléphonique. En cas de danger imminent pour leur vie, c'est le 17 (la police) qu'elles doivent appeler, les commissariats restant ouverts 24 h/24. Elles peuvent aussi envoyer un sms au 114 si elles sont dans l'impossibilité d'appeler. Sachez que la police a été informée de cette urgence, et que si vous sortez de manière précipitée, sans

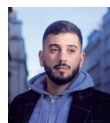
attestation, vous pouvez en les croisant expliquer votre situation. Enfin, les femmes victimes de violences peuvent également appeler le 3975, le numéro de la Ville de Paris : un interlocuteur les renseignera et les orientera.

Enfin, la justice est toujours fonctionnelle. Le parquet peut ainsi permettre un jugement en comparution immédiate, et les juges aux affaires familiales délivrer des ordonnances de protection – mesure qui organise, entre autres, l'éloignement du conjoint violent. Quant au juge civil, il peut aussi ordonner l'éviction d'un conjoint violent du domicile conjugal, y compris si le bail est à son nom.

UN CENTRE D'HÉBERGEMENT DÉDIÉ DANS LE 2^E

Face à cette problématique, l'équipe municipale du 2^e arrondissement est particulièrement mobilisée. Un centre d'hébergement pour familles et femmes en détresse vient d'ouvrir rue d'Aboukir. Il accueillera pendant ...

2 questions à



LYES LOUFFOK,
membre du
Conseil national
de la protection
de l'enfance

Les violences faites aux enfants ont-elles augmenté avec le confinement ?

On a enregistré une hausse de 20 % des appels au "119, Enfance en danger". Cela concerne des enfants régulièrement battus et mieux repérés par les voisin-e-s avec le confinement ; et de nouveaux cas, émanant de parents sous tension qui vont plus facilement ou fréquemment passer à l'acte parce qu'ils sont épuisés, doivent "faire l'école", travailler, etc. Nous ne pensons pas qu'il faille les culpabiliser, mais leur apporter du soutien, et augmenter les allocations des plus précaires, angoissés par leur situation professionnelle, ce que les enfants ressentent particulièrement. Pour ce qui est des parents vraiment maltraitants, la ville peut allouer des moyens supplémentaires à la Crip qui mène les enquêtes.

Que faire en tant que citoyen-ne ?

Afficher le 119 dans son hall d'immeuble et appeler en cas de doute. Au fond de nous, nous sentons, nous savons, quand des enfants poussent des cris anormaux, épouvantés ou récurrents. Si des voisin-e-s sont juste à bout de nerfs, on peut leur proposer de garder leur enfant une heure, le temps qu'ils aillent prendre l'air.



Et vous, comment agissez-vous en faveur des plus vulnérables pendant la crise sanitaire ?

BRUNO MOREL / Directeur général d'Emmaüs Solidarité

« Emmaüs Solidarité a avancé l'ouverture de son nouveau centre d'hébergement d'urgence, rue d'Aboukir, dans d'anciens locaux occupés par Enedis mis à sa disposition temporairement par la Ville de Paris, pour accueillir des personnes à la rue. Depuis le 30 mars, le lieu abrite 35 familles, qui ont trouvé là une réponse à leurs besoins vitaux d'hébergement, d'alimentation et d'hygiène, et bénéficient d'un accompagnement social afin de mobiliser des solutions d'insertion durable. Merci aux Parisien-ne-s qui ont facilité leur installation en participant à la collecte de produits sanitaires, organisée par la mairie du 2^e ! »

... la crise sanitaire des familles et des femmes sans abri, leur assurant hébergement, accès à de bonnes conditions d'hygiène, à une offre de restauration et à un accompagnement social, en partenariat avec Emmaüs Solidarité, la Mairie de Paris et les services de l'État.

Ce projet, déployé dans d'anciens locaux administratifs vacants de la société Enedis, a été initié sur un vœu du maire du 2^e arrondissement, Jacques Boutault, suite au 104^e féminicide commis en France, en septembre 2019. Il a été adopté au conseil de Paris afin de réserver des places d'hébergement aux femmes victimes de violences, pour leur permettre de quitter le domicile familial. Toutes les associations qui accompagnent les victimes réclamaient la création de lieux d'accueil en plus grand nombre. Après la crise sanitaire, le centre de la rue d'Aboukir répondra à leur souhait puisqu'il sera entièrement dédié aux victimes de violences conjugales, femmes et enfants, afin de leur garantir une mise en sécurité.



10 %
des femmes entre
20 et 59 ans
sont victimes
de la violence
de leur partenaire.

151
féminicides
ont été commis
en 2019 par
un compagnon
ou ex-compagnon.



UNE CRISE ÉGALEMENT SOCIALE

Cette crise n'aura pas seulement révélé les violences machistes, mais aussi de profondes inégalités sociales. Les métiers les plus féminisés – infirmières, caissières, femmes de ménage, auxiliaires de vie, aides-soignantes ou travailleuses sociales – ont été parmi les plus exposés au risque de contamination. Ce sont paradoxalement les métiers les plus mal payés et les moins visibles en temps normal, alors que c'est en grande partie grâce aux femmes qui les exercent que notre confinement, notre approvisionnement et notre accompagnement ont été possibles. Dédions-leur une grande part de nos applaudissements le soir, à 20 h ! 🌸

+ d'infos

3919 C'est le numéro Vert, anonyme et gratuit, à composer en cas de violences sexuelles et sexistes.

RETROUVEZ-NOUS SUR INTERNET

et partagez votre avis sur le dossier de **DARIS** Centre.

- mairie02.paris.fr
- @Mairiedu2
- Mairiedu2
- #Paris02



Et vous, comment agissez-vous en faveur des femmes victimes de violences conjugales ?

FRANÇOISE BRIÉ / Directrice générale de la Fédération nationale solidarité femmes (FNSF)

“ Le 3919 reçoit énormément d'appels. Beaucoup de femmes mettent enfin des mots sur ce qu'elles vivaient déjà auparavant et préparent l'après, car rester 24h/24 au domicile avec l'agresseur a mis en évidence son comportement violent, avec une tendance à utiliser le confinement pour l'être encore plus. D'autres se retrouvent coincées face à des violences qui montent crescendo et n'ont pu les supporter au delà des 15 premiers jours, craignant pour leur sécurité et celle de leurs enfants. Si vous êtes concernée, vous pouvez quitter le domicile, rejoindre votre famille à plusieurs km, et déposer plainte dans n'importe quel commissariat. Emportez des éléments de preuve. Si la police vous entrave, faites-le remonter à justice@solidaritefemmes.org. »

La petite actu en plus de votre quartier

Vous avez saisi une image, un évènement de notre arrondissement ?
 N'hésitez pas à nous adresser vos clichés par courriel à mairie02@paris.fr ou sur Instagram avec #Paris02.
 Et n'oubliez pas de suivre @Mairiedu2!



Quartier du sentier
 @pariswelcom



rue du Ssoubz
 @salleras.bruno



Street-art Signé Guatemao
 @mesenvoyage



Occupation de confinement
 @sarameljou



L'art urbain de Laloca
 @ovani



Confinée au printemps
 @maylis_cavaletto

RETROUVEZ-NOUS SUR INTERNET

et partagez votre avis sur l'actualité de votre arrondissement.

-  [mairie02.paris.fr](https://twitter.com/mairie02.paris.fr)
-  [@Mairiedu2](https://www.instagram.com/Mairiedu2)
-  [Mairiedu2](https://www.facebook.com/Mairiedu2)
-  [#Paris02](https://www.instagram.com/Paris02)

Tuto couture : coudre son masque de protection en tissu lavable

Réalisé par **Mélanie Voituriez pour l'Atelier de la création**. Prévoir plusieurs lots de masques pour les changer régulièrement dans la journée, sans oublier de respecter toutes les mesures d'hygiène. Ne plus toucher son masque une fois mis au visage. atelierdelacreation.com

Il vous faut

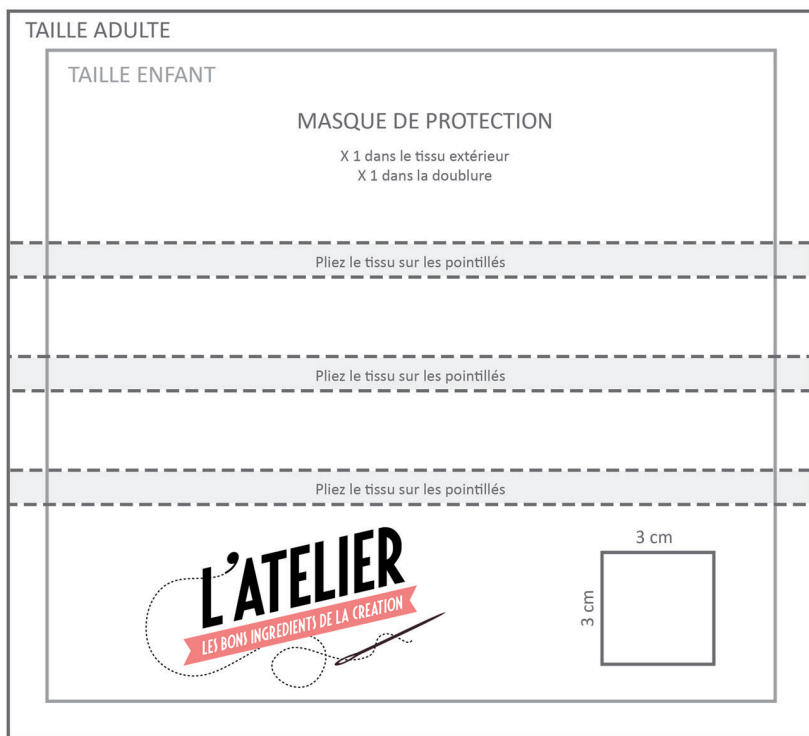
2 couches de tissus 100% coton trame serrée

Élastique plat de 4 mm de large : 26 cm x 2 (adulte), 23 cm x 2 (enfant)

Fil à coudre assorti

Réalisation

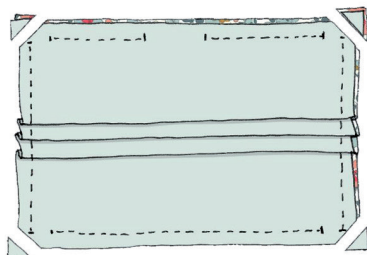
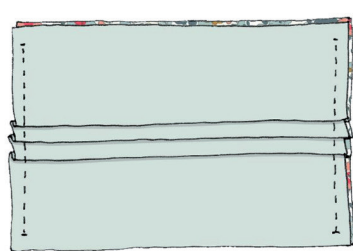
Découpez un rectangle dans le tissu extérieur et un rectangle dans la doublure. Marquez les repères des plis, épinglez-les au niveau des repères et bâtissez-les pour les maintenir.



Posez les deux rectangles endroit contre endroit en marquant bien les plis. Cousez les petits côtés à 1 cm du bord, en commençant et en arrêtant la couture à 1 cm des extrémités.

Cousez les grands côtés à 1 cm du bord, en laissant une ouverture de 1 cm au début et à la fin pour le passage des élastiques, et une ouverture de 5 cm sur un des côtés. Dégarnissez les angles.

Retournez sur l'endroit, puis fermez l'ouverture à points invisibles. Surpiquez les petits côtés à 1 cm du bord puis glissez les élastiques à l'aide d'une épingle à nourrice. Cousez solidement l'extrémité des élastiques.



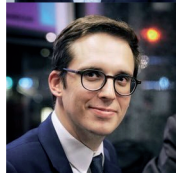
1^{er} tour des municipales !

Les citoyen·nes du 2^e arrondissement de Paris sont allé·es voter le 15 mars 2020 dans le cadre des élections municipales.

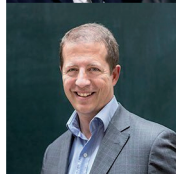
Quel que soit le sort des résultats de ce 1^{er} tour, annulés ou pris en compte, il nous semble important de vous les communiquer. S'ils sont pris en compte, seules les listes ayant franchi la barre des 10 % seront autorisées à se maintenir au 2nd tour ou à fusionner. La moitié des places revient à la liste majoritaire. Toutes les listes ayant obtenu moins de 5 % des votes sont éliminées.



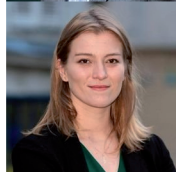
La liste "Anne Hidalgo, Paris en commun" d'Ariel Weil : **33,72 %**



La liste "Ensemble pour Paris avec Agnès Buzyn" de Pacôme Rupin : **21,07 %**

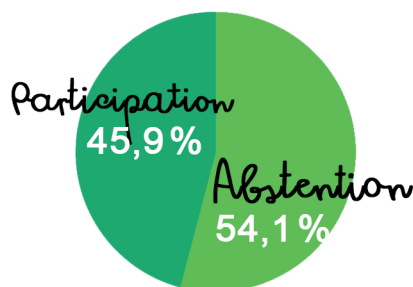


La liste "Engagés pour changer Paris, avec Rachida Dati" d'Aurélien Véron : **20,48 %**



La liste "L'écologie pour Paris Centre avec David Belliard" de Raphaëlle Rémy-Leleu : **10,38 %**

**Vous avez été
22 571 votant·es
sur 65 595 inscrites :**



Listes ayant obtenu moins de 10%

La liste "Le nouveau Paris Centre" d'Anne Lebreton : **7,99 %**

La liste "Décidons Paris Centre" de Patricia Pol : **2,48 %**

La liste "Paris au cœur - Libres !" de Michaël Bullara : **1,37 %**

La liste "Aimer Paris" de Christiane Chavane : **1,10 %**

La liste "Libérons Paris 1" de Singrid Campion : **0,57 %**

La liste "Lutte ouvrière - Faire entendre le camp des travailleurs"
d'Olivia Lewi : **0,43 %**

La liste "Paris(s) citoyen" de Christophe Berkani : **0,36 %**

COVID-19

CORONAVIRUS, POUR SE PROTÉGER ET PROTÉGER LES AUTRES



**Se laver très régulièrement
les mains**



**Tousser ou éternuer
dans son coude**



**Utiliser un mouchoir
à usage unique et le jeter**



SI VOUS ÊTES MALADE
**Porter un masque
chirurgical jetable**



**Vous avez des questions
sur le coronavirus ?**

[GOUVERNEMENT.FR/INFO-CORONAVIRUS](https://www.gouvernement.fr/info-coronavirus)

0 800 130 000

(appel gratuit)