

La Nuit de la Solidarité

2^e édition - 7-8 février 2019

Bilan et perspectives

Restitution du 18 mars 2019





Anne Hidalgo, Maire de Paris



Témoignages de Volontaires de la Solidarité

**Fabienne Bouet
Xavier Dardel
Mhamed Binakdane**



**Émilie Moreau et Marie Molinier
Atelier Parisien d'Urbanisme**



Les lieux du décompte

- 353 secteurs parcourus
- 252 stations de métro de la Ratp
- 7 gares de la Sncf
- 13 hôpitaux de l'AP-HP
- 52 parkings des sociétés Indigo, Saemes
- 56 adresses du bailleur social Paris Habitat

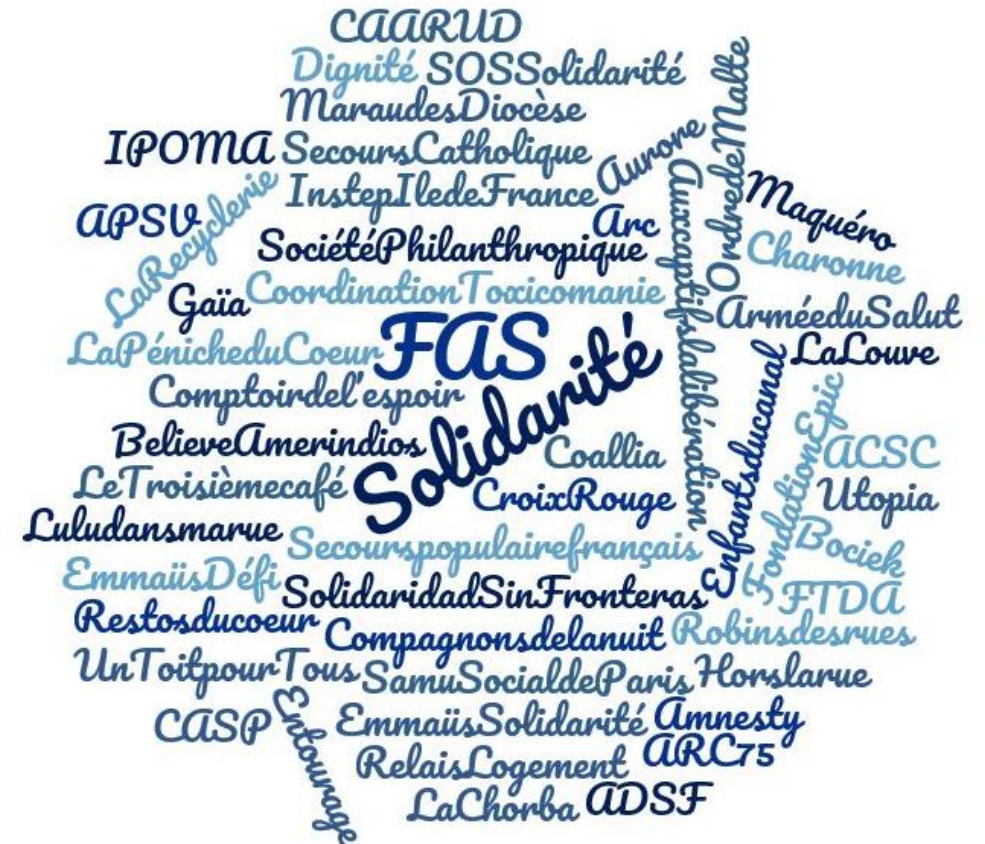


Contexte

Un décompte des personnes en situation de rue a été organisé par la Ville de Paris, ses partenaires et 2 100 personnes (**400 professionnels et 1 700 volontaires de la solidarité, répartis en 367 équipes**) durant la nuit du 7-8 février 2019 de 22h00 à 1h00.

Environ **50 associations** ont participé à la Nuit de la Solidarité.

Une partie des personnes rencontrées a répondu à un **questionnaire** permettant de recueillir des éléments sur leur profil, leurs besoins et leurs usages des services sociaux existants sur le territoire.



Quelles nouveautés pour cette Nuit de la Solidarité 2019 ?

De nouveaux lieux décomptés : parcs, jardins, parkings, talus du périphérique...

De nouveaux partenaires : Saemes et Paris Habitat

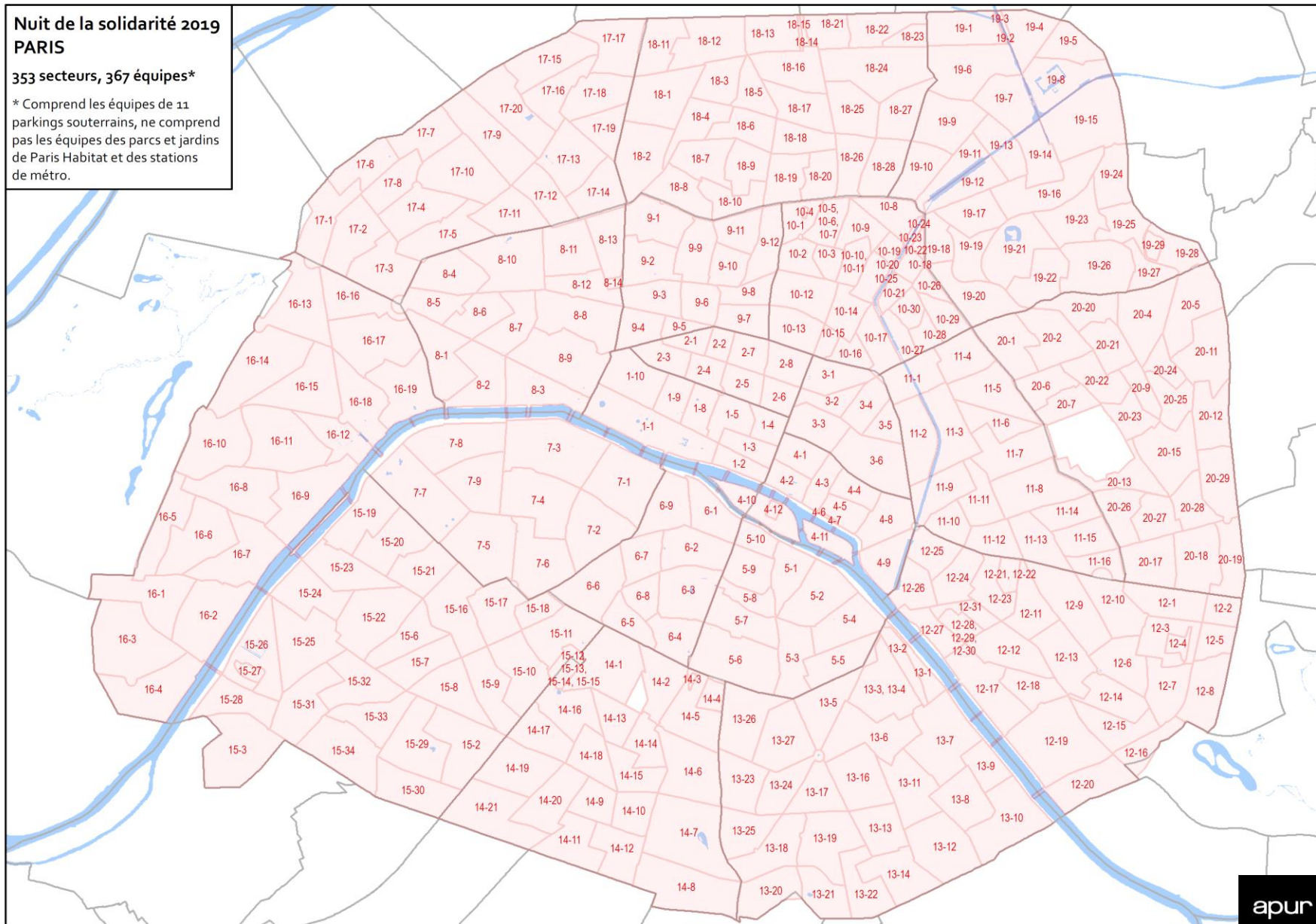
Une **méthodologie renforcée** par les retours d'expériences de la première édition (formation, questionnaires)

Un **nouveau questionnaire** destiné aux couples et aux familles

Nuit de la solidarité 2019 PARIS

353 secteurs, 367 équipes*

* Comprend les équipes de 11 parkings souterrains, ne comprend pas les équipes des parcs et jardins de Paris Habitat et des stations de métro.

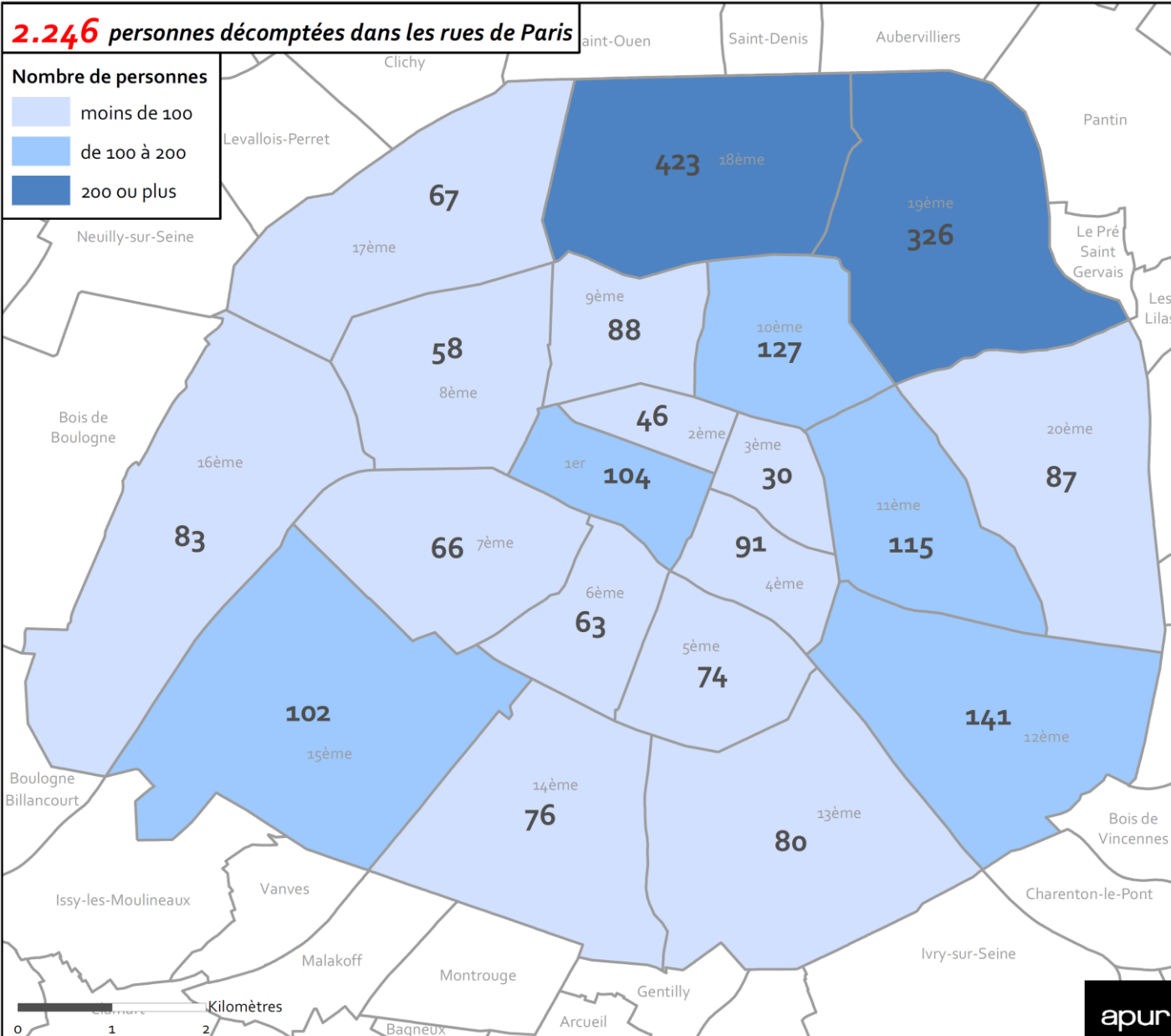
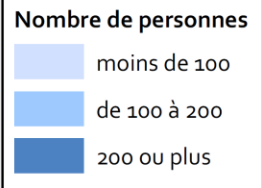


01

Résultats du décompte de la Nuit de la Solidarité 2019

3 641 personnes sans abri rencontrées lors de la Nuit de la Solidarité 2019

2.246 personnes décomptées dans les rues de Paris



756 personnes décomptées dans d'autres lieux par les partenaires (gares, hôpitaux, parkings, etc)

	291 personnes
	99 personnes
	38 personnes
	298 personnes
	24 personnes NOUVEAU!
	6 personnes NOUVEAU!

639 personnes décomptées dans les zones spécifiques

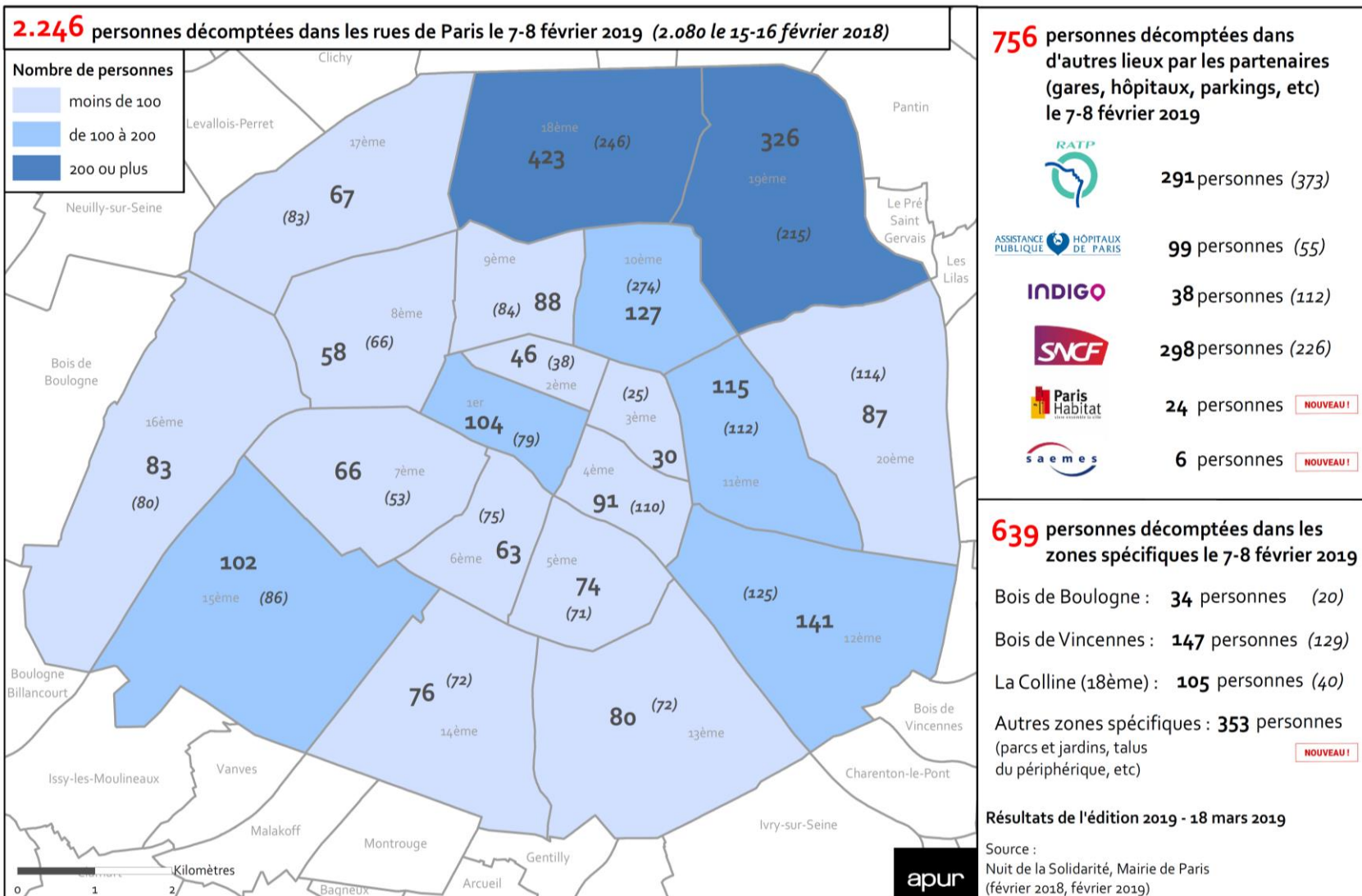
- Bois de Boulogne : 34 personnes
- Bois de Vincennes : 147 personnes
- La Colline (18ème) : 105 personnes
- Autres zones spécifiques : 353 personnes **NOUVEAU!**
(parcs et jardins, talus du périphérique, etc)

Résultats de l'édition 2019 - 18 mars 2019

Source : Nuit de la Solidarité, Mairie de Paris (février 2019)



Des chiffres en augmentation dans les arrondissements du nord-est parisien



- Dans le 18ème : + 70%
- Dans le 19ème : +35%
- Dans le 10ème : -50 %

02

Premiers éléments d'analyse des questionnaires

Plus d'un sans abri sur dix est une femme

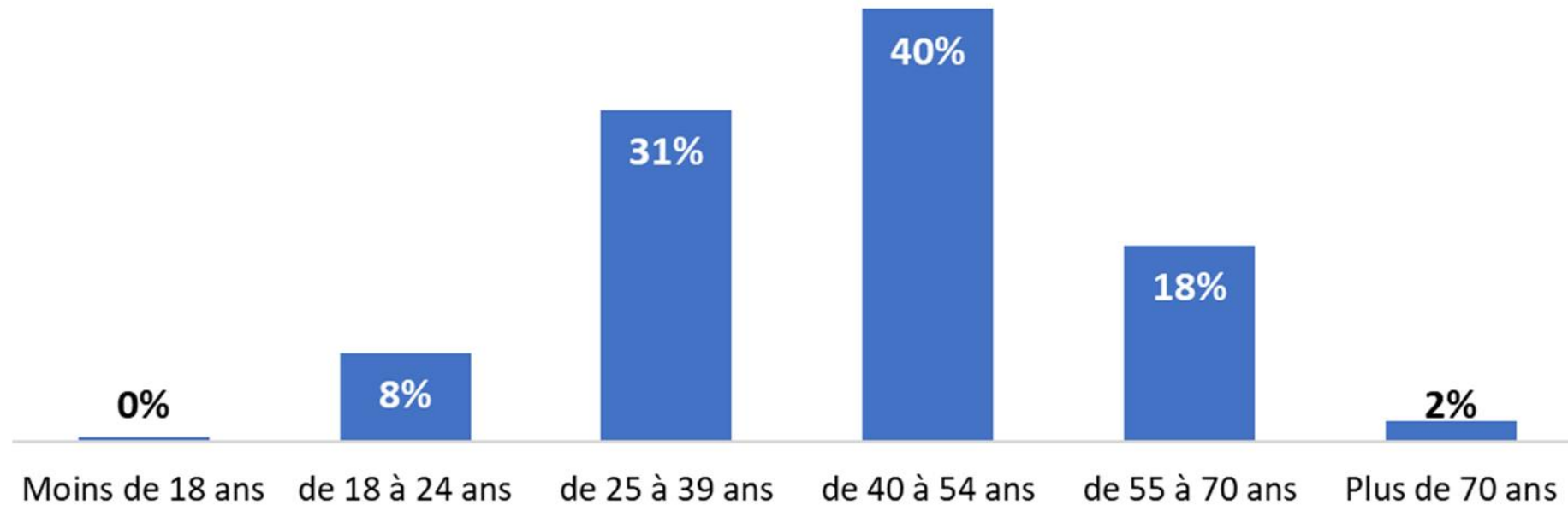
88% d'hommes

12% de femmes

Nombre de répondants à cette question : 2 370

4 sans-abri sur 10 ont entre 40 et 54 ans ; 3 sur 10 ont entre 25 et 29 ans

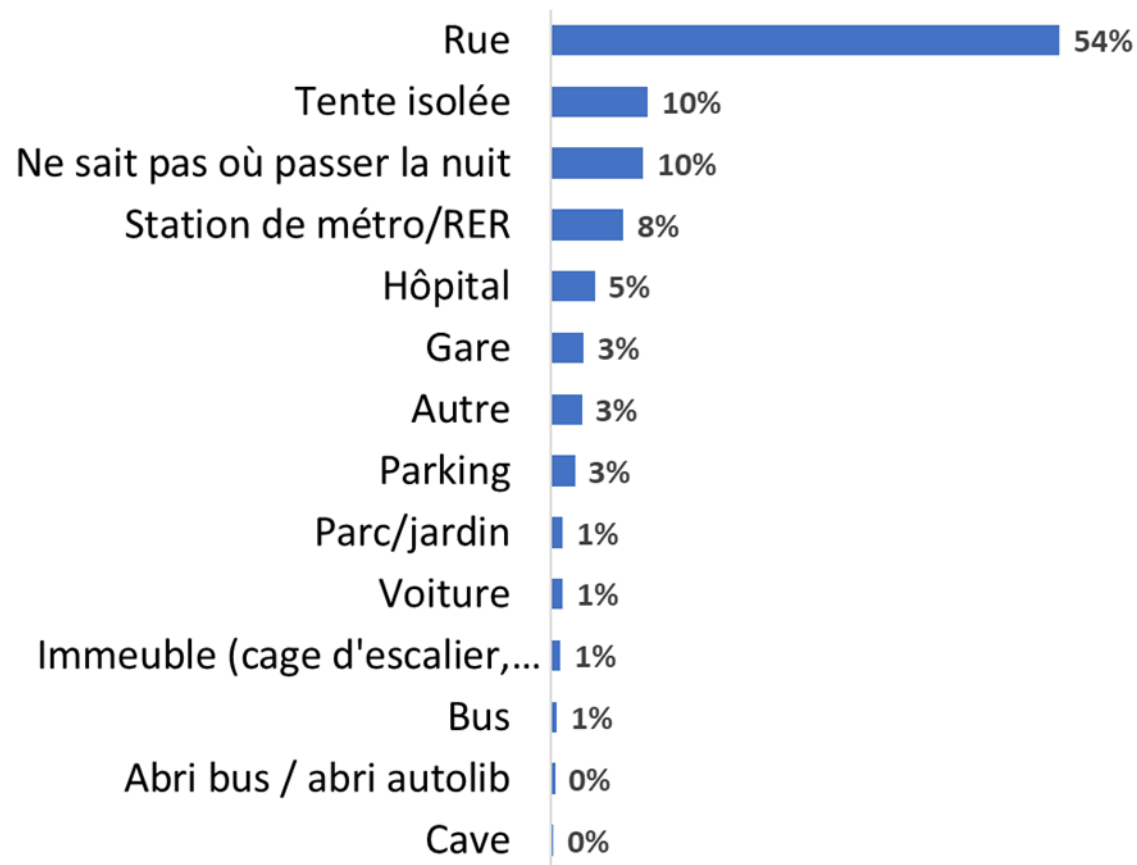
« Quel âge avez-vous ? »



Nombre de répondants à cette question : 1 566

Plus d'1 sans abri sur 2 pense passer la nuit dans la rue, 1 sur 10 ne sait pas où il va passer la nuit

Les lieux de sommeil des personnes sans solution d'hébergement le soir de l'enquête

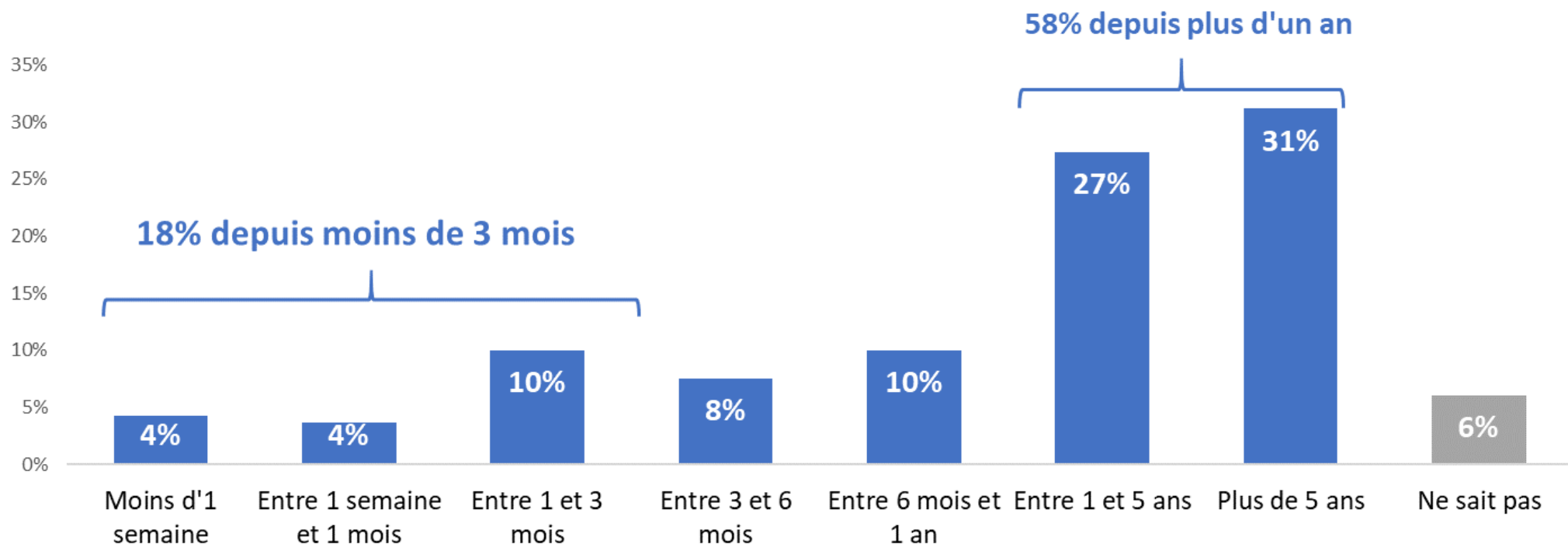


79% des répondants déclarent qu'il s'agit du lieu où ils dorment le plus souvent.

Nombre de répondants à cette question : 1 469

Plus de la moitié des sans abri sont en errance depuis un an ou plus, 1 sans-abri sur 5 depuis moins de trois mois

« Depuis combien de temps êtes-vous sans logement personnel ? »



Nombre de répondants à cette question : 731

Différents profils de personnes rencontrées



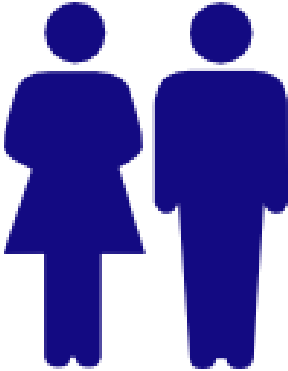
65%

personnes seules



30%

groupes de 5
personnes ou plus



2%

couples sans enfant



3%

familles

30% des personnes rencontrées forment des groupes de 5 personnes ou plus

102 groupes rassemblant 868 sans abri ont été rencontrés, soit 30% de l'ensemble des personnes rencontrées.

En moyenne, 9 personnes par groupe.

Une forte concentration dans les 3 arrondissements du nord-est qui rassemblent les 2/3 des groupes :

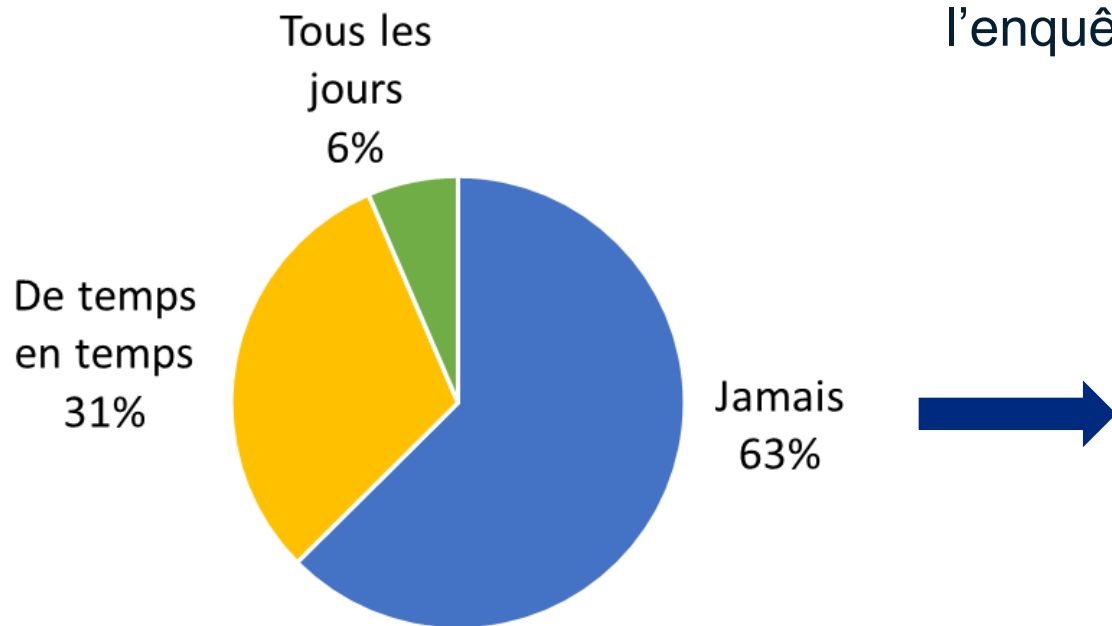
- 10^e arrondissement (20% des groupes)
- 18^e arrondissement (26% des groupes)
- 19^e arrondissement (18% des groupes)

Moins de femmes (7%) dans les groupes et une surreprésentation des jeunes (13%) par rapport aux personnes rencontrées seules ou en famille.

Les deux tiers des sans abri n'appellent jamais le 115

« Appelez-vous le 115 ? »

12% des répondants ont appelé le 115 le jour de l'enquête



Principales raisons invoquées :

- Ne connaît pas le 115
- Mauvaises expériences (conditions d'accueil en hébergement, insécurité)
- Le 115 est injoignable
- Ne souhaite plus être hébergé
- Il n'y a jamais de places
- N'a pas de téléphone
- Barrière de la langue

Nombre de répondants à cette question : 729

Un tiers des sans abri suivis par un travailleur social

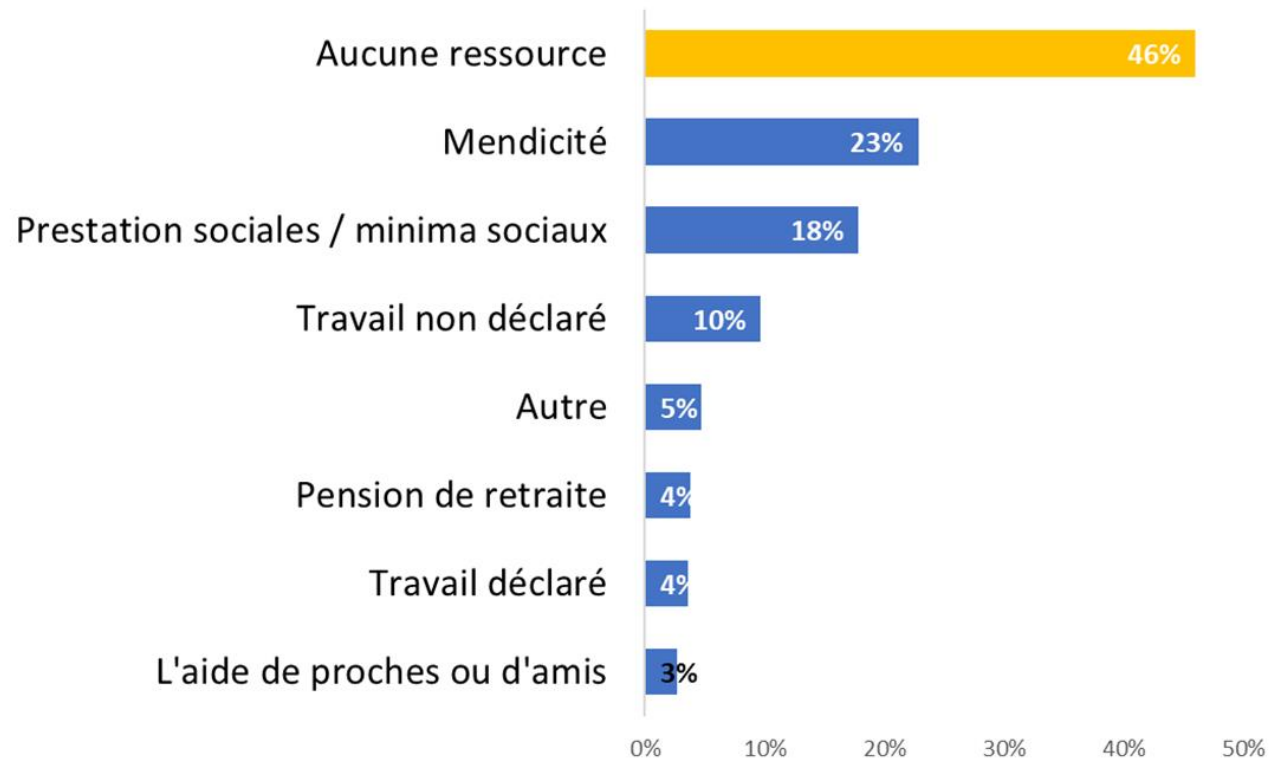
« Etes-vous suivi par un travailleur social ? »

35% des sans abri rencontrés disent être suivis par un travailleur social

Nombre de répondants à cette question : 670

Près de la moitié des sans abri déclarent n'avoir aucune ressource financière (46%)

« Quelles sont vos ressources financières ? »

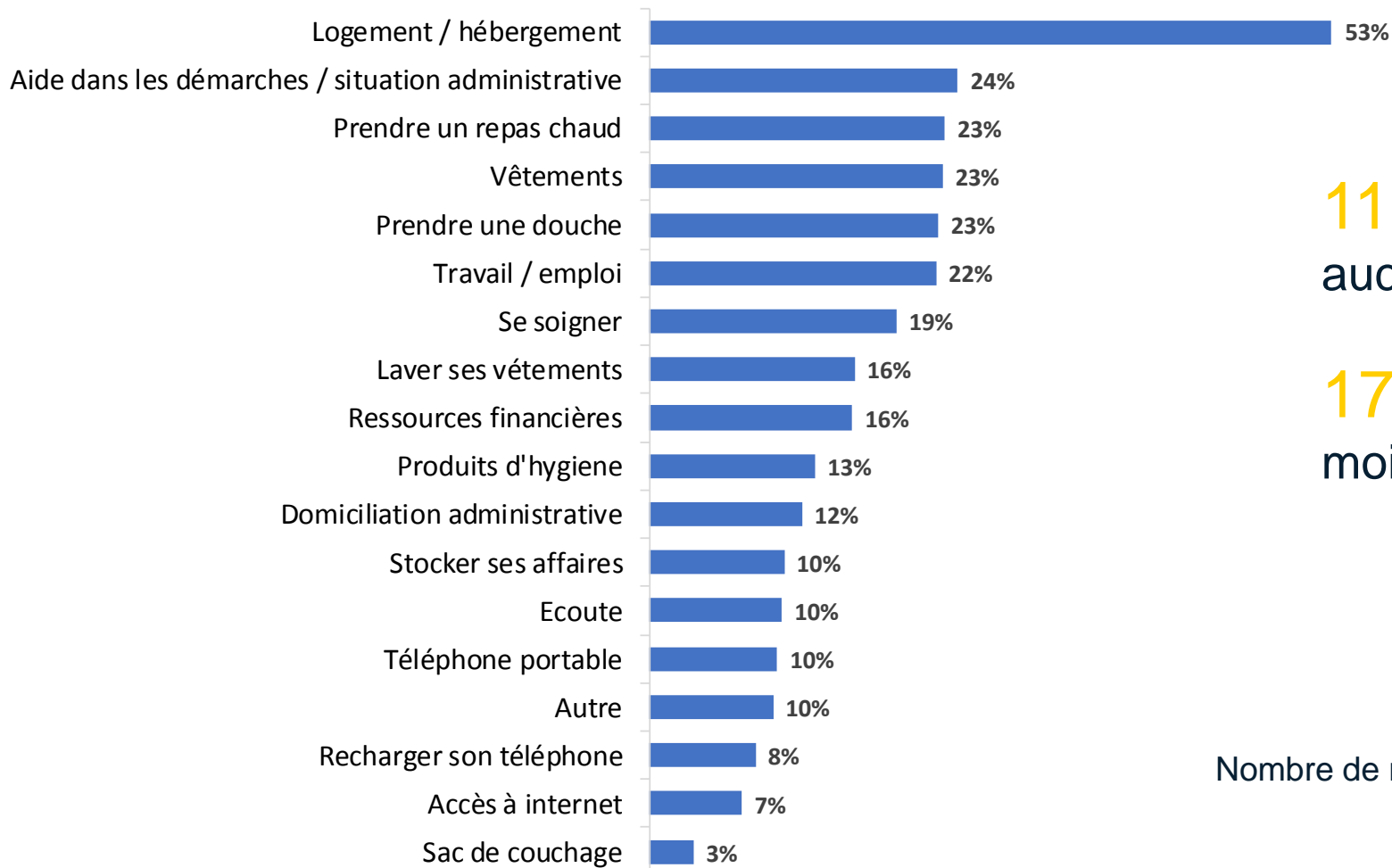


14% des sans abri rencontrés disposent de ressources issues d'un travail

Nombre de répondants à cette question : 661

Les besoins fondamentaux ne sont pas les seuls exprimés

« De quoi avez-vous besoin ? »



11% des sans abri disent n'avoir aucun besoin

17% des sans abri ont exprimé au moins 5 besoins

Nombre de répondants à cette question : 648

03

**En résumé, les premiers
enseignements de la 2^{ème} édition**



Des résultats qui confirment les enseignements de la 1^{ère} édition

- Une présence diffuse sur l'ensemble du territoire avec des phénomènes de concentration autour de certains lieux
- Diversité des profils des personnes rencontrées
- Présence de femmes
- Faible recours au 115
- Grands profils :
 - personnes à l'errance ancienne,
 - personnes arrivées récemment à Paris



Des évolutions 2019, à approfondir

- Effectifs en hausse à périmètre constant (+200), malgré l'ouverture de nombreuses places (3000) depuis la précédente édition.
- Les nouvelles zones décomptées ont rendu visible des personnes invisibles (400)
- Hausse du nombre de personnes rencontrées dans les 18^e et 19^e arrondissements et baisse dans le 10^e arrondissement
- Progression du nombre de personnes en groupe
- Moindre présence de jeunes âgés de moins de 25 ans



Dominique Versini, adjointe à la Maire de Paris en charge des solidarités, de la lutte contre l'exclusion, de l'accueil des réfugiés, de la protection de l'enfance

La Ville de Paris est engagée pour lutter contre la grande exclusion, grande cause de la mandature

Le Pacte parisien de lutte contre la grande exclusion c'est :

400 participants

13 partenaires institutionnels, associatifs et entreprises

106 engagements, à 90% réalisés ou en cours de réalisation

3 priorités :

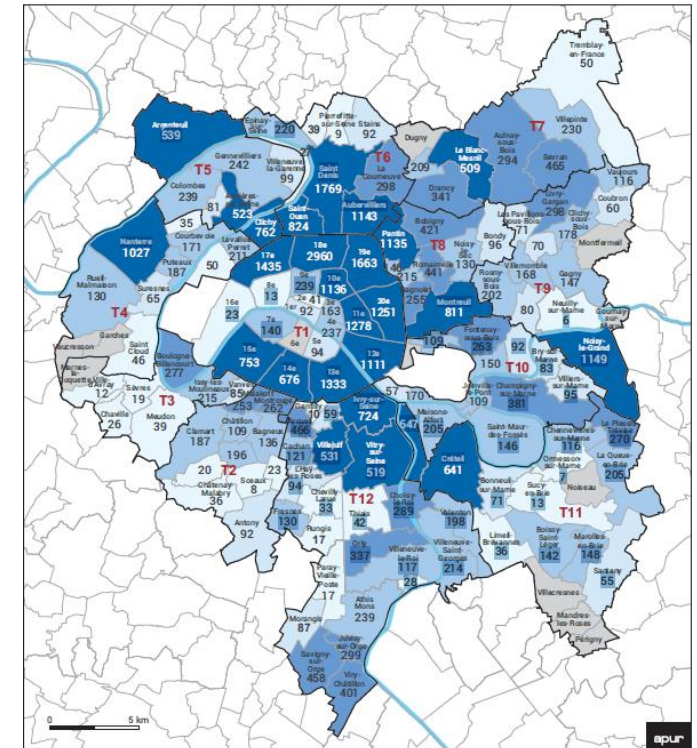
- Prévenir pour éviter la rue
- Intervenir auprès des personnes sans abri
- Insérer durablement



L'hébergement d'urgence et d'insertion

- ✓ Le soir de la nuit de la solidarité, 24 400 places d'hébergement étaient ouvertes à Paris, soit 30% des places ouvertes en Ile de France
- ✓ 30% des places d'hébergement sont dans le patrimoine de la ville
- ✓ 3 000 places supplémentaires ont été ouvertes, certaines à titre pérenne et d'autres pour la période hivernale à Paris, notamment grâce à la mobilisation du domaine municipal et des mairies d'arrondissement

Nombre de places d'hébergement au niveau métropolitain



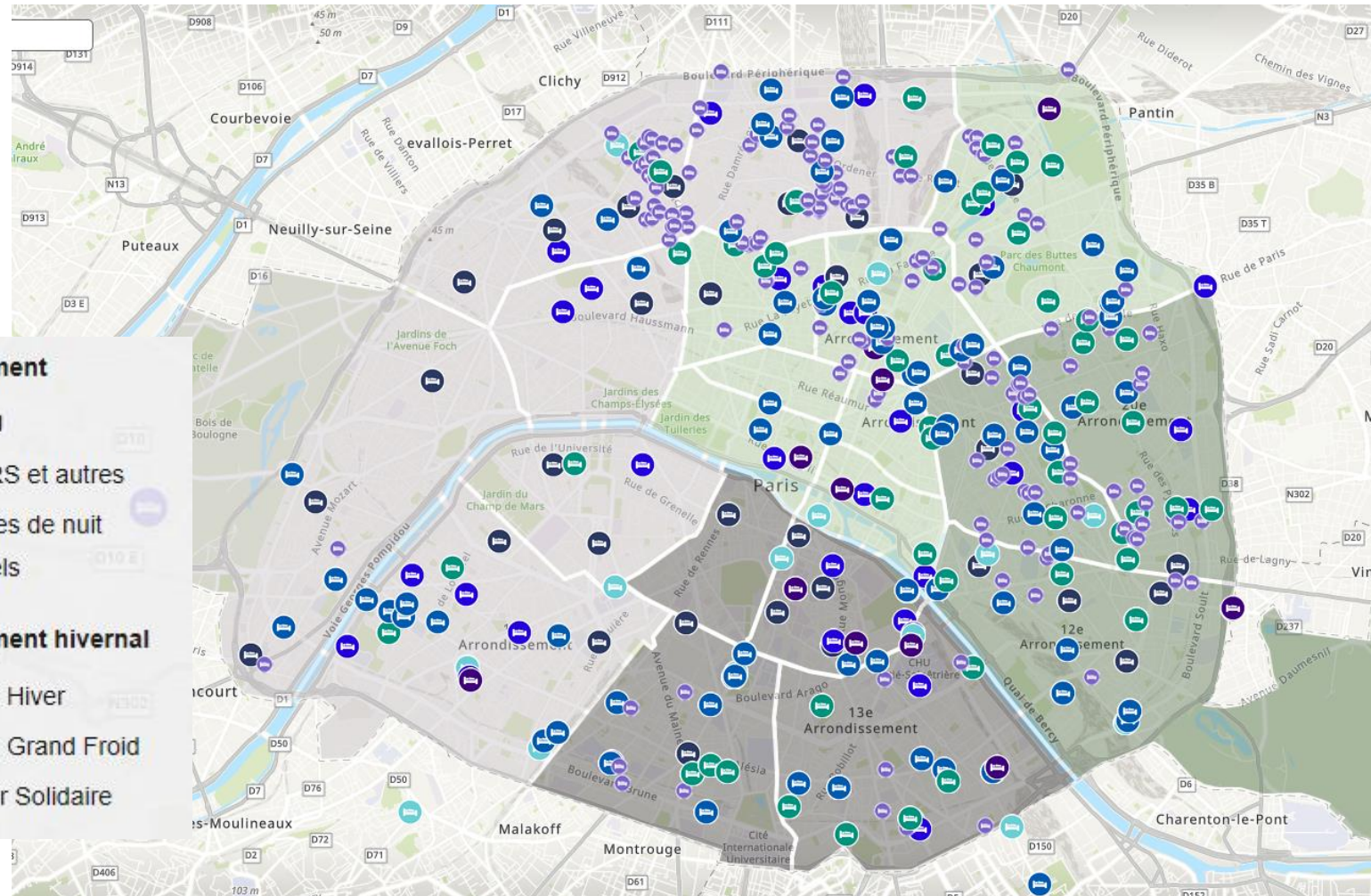
Places d'hébergement d'urgence tout au long de l'année et en période hivernale (nuit du 7 février)

21 400 places tout au long de l'année :

- 17 550 places d'hébergement d'urgence et d'insertion dont 6 200 places à l'hôtel
- 3 850 places d'hébergement spécifique migrants (CADA, HUDA, CPH, CHUM)
- Depuis 2014 plus de 5 600 places ouvertes dans le domaine intercalaire de la Ville, dont 3 400 ouvertes aujourd'hui.

La Nuit du 7 février :

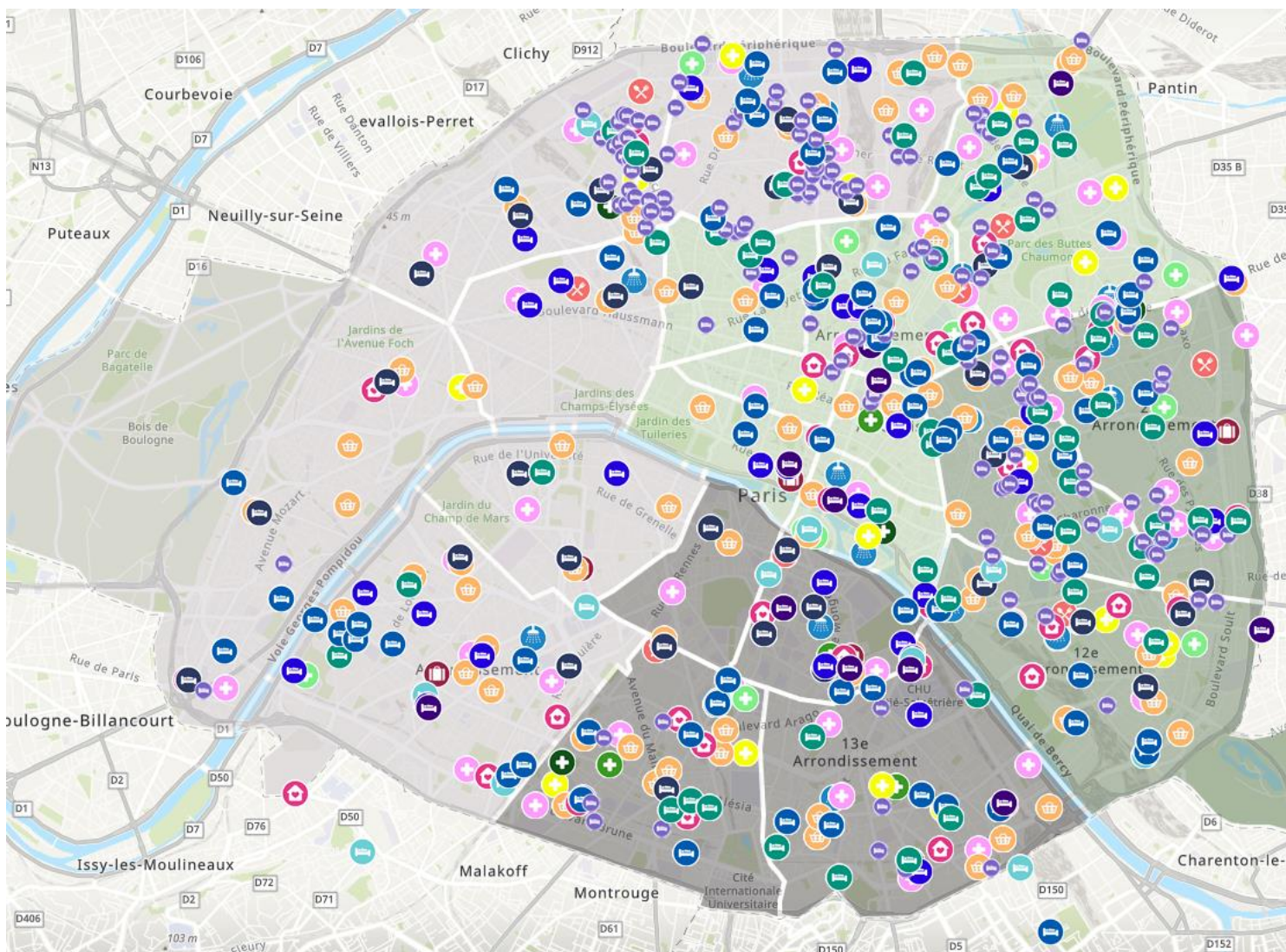
- 3043 places ouvertes dans le cadre du plan hiver et du plan grand froid





Au-delà de l'hébergement, de nombreuses structures pour accompagner les personnes sans-abri

Structures ouvertes pour les sans-abri tout au long de l'année



Paris, capitale solidaire

- ✓ **21 400 places d'hébergement**
- ✓ **45 accueils de jour** dont 16 Espaces Solidarité Insertion. Depuis la 1^{ère} Nuit de la Solidarité 3 accueils de jour pour femmes ont vu le jour.
- ✓ **120 points de distributions alimentaires**
4,6 millions de repas servis
11 restaurants solidaires
5 restaurants solidaires ouverts depuis 2014 dont le restaurant Pali-Kao ouvert fin 2018 pour accueillir un public de familles
- ✓ **17 bains-douches, plus de 900 000 douches annuelles.**
Ouverture le 20 mars d'un espace d'hygiène et de soins dédié aux femmes au sein du bain douche Charenton (12^e)
- ✓ **59 centres de PMI** dont 2 dédiés aux femmes SDF
- ✓ **9 bagageries, dont deux nouvelles bagageries ouvertes en 2018** (7^e et 19^e arrondissements)

La Nuit de la Solidarité : un outil de pilotage des politiques publiques

La Nuit de la Solidarité est née d'une rencontre avec les équipes de la fondation Bloomberg à New-York qui, comme d'autres villes américaines, réalise tous les ans un décompte des sans-abri pour mieux adapter leurs dispositifs.

La Nuit de la Solidarité sert à **décompter mais aussi et surtout à mieux piloter nos politiques publiques** : adapter les centres d'hébergement à l'évolution des personnes à la rue et créer des réponses adaptées à leurs besoins (alimentation, hygiène, etc.).

D'autres Villes organisent des nuits de la Solidarité en Europe et en France :

- ✓ En 2018 : Paris a fait sa 1^{ère} Nuit de la Solidarité, Metz, Athènes, Bruxelles,
- ✓ En 2019 : Paris, Grenoble, Rennes, Metz



Quelles actions ont été menées depuis la Nuit de la Solidarité 2018 ?

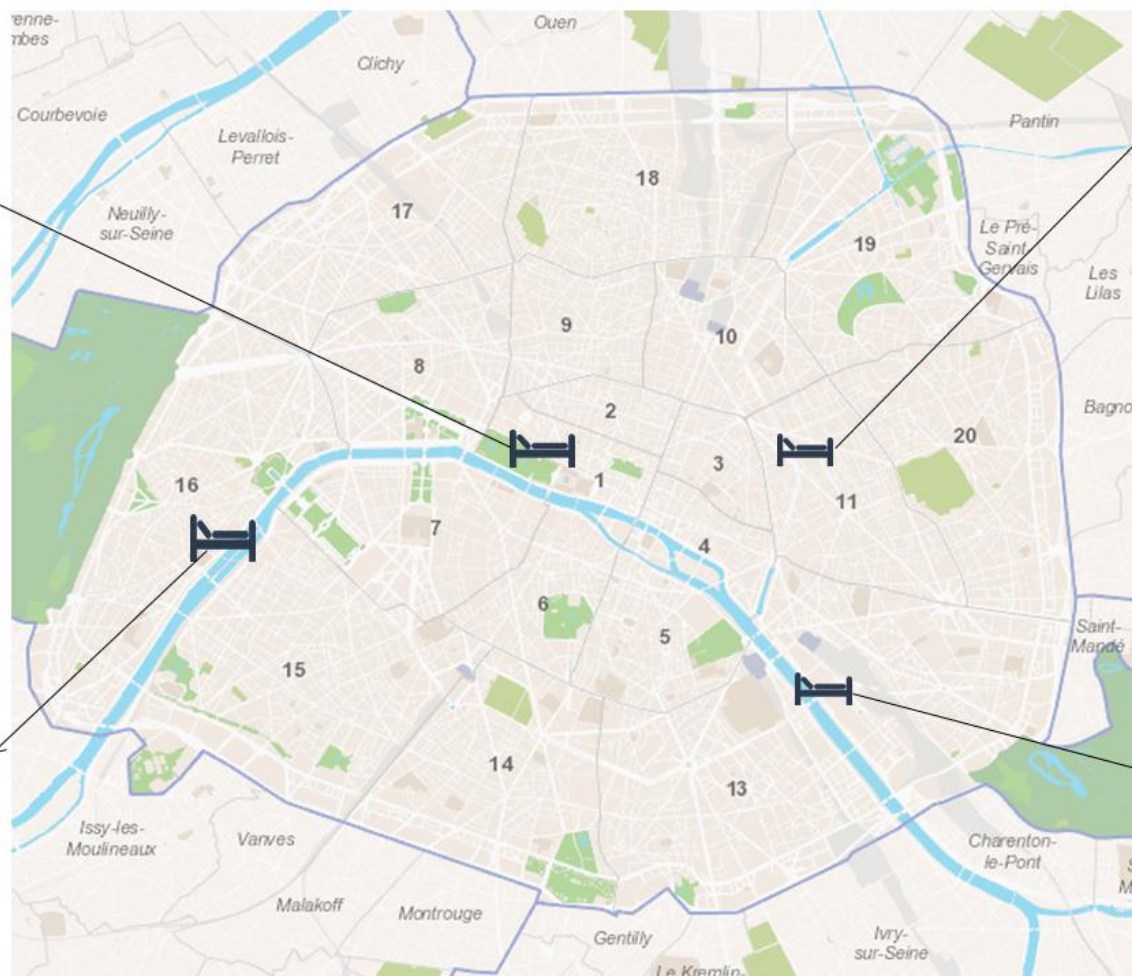
Paris a mis a disposition 1500 places d'hébergement supplémentaires depuis la 2^{ème} Nuit de la Solidarité sur les 3000 places ouvertes en 2018



CHU Feuillade (1^{er})
Gestionnaire : Emmaüs Solidarité
Nombre de places : 72



Caserne Exelmans (16^e)
Gestionnaire : Aurore
Nombre de places : 300



CHU Parmentier (11^e)
Gestionnaire : AMLI
Nombre de places : 193



CHU Quai de la Râpée (12^e)
Gestionnaire : Croix-Rouge
Nombre de places : 180

Exemples de centres d'hébergement ouverts dans le domaine municipal depuis février 2018

Ouverture de lieux dédiés aux femmes sans-abri

12% des personnes rencontrées lors du décompte de 2018 étaient des femmes

En partenariat avec l'Etat et les associations de solidarité, nous avons donc :

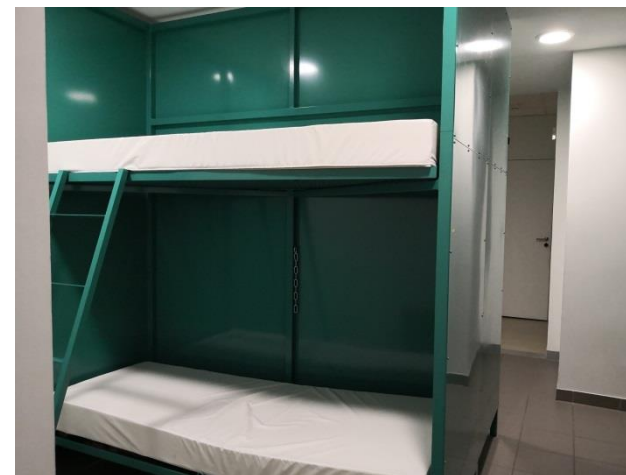
- ✓ Ouvert **3 haltes pour femmes seules** fin 2018
- ✓ Consacré un **espace dédié aux femmes au sein du bain-douche municipal rue de Charenton (12^{ème})** ; ouverture le 20 mars.



Halte pour femmes de la Mairie du 5^{ème}
Confiée à Aurore



Halte pour femmes de l'Hôtel de Ville
Confiée au Samu social de Paris



Halte pour femmes - Cité des dames, 13^{ème} ,
ADSF – Armée du Salut



**Après la 2^{ème} Nuit de la Solidarité, Paris
poursuivra sa mobilisation pour les sans-abri**

1/ Mobilisation pour l'hébergement des personnes sans-abri

⇒ La Ville de Paris s'engage à **mobiliser de nouveaux sites dans son domaine municipal** pour répondre à la moitié du besoin de places manquantes

Exemples de places d'hébergement qui ouvriront en 2019 :

- ✓ Centre d'hébergement « Jourdan » dans le 14^{ème} (263 places).
- ✓ Une halte de nuit dans chaque Mairie d'arrondissement

⇒ La Ville de Paris **demande à l'Etat de s'engager à créer au moins autant de places**

⇒ La Ville de Paris **demande à la métropole de s'engager à développer l'offre d'hébergement d'urgence et d'insertion, et de veiller à ce qu'elle soit répartie sur tout son territoire.**

2/ Mobilisation pour mieux répondre aux besoins quotidiens des personnes sans-abri

⇒ **Poursuivre le développement de lieux dédiés aux femmes :**

- ✓ Un 9^{ème} accueil de jour pour femmes seules ou avec enfants, adossé à un centre d'hébergement pour femmes, ouvrira fin 2019 dans le 18^{ème} arrondissement

⇒ **Renforcer notre offre d'aide alimentaire**

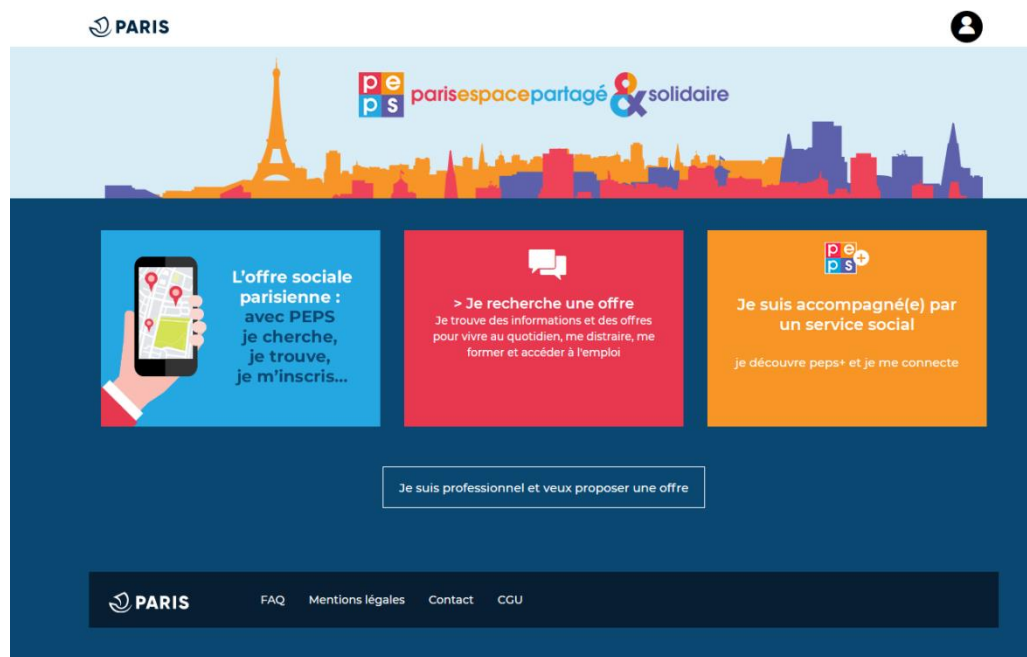
- ✓ Un 12^{ème} restaurant solidaire ouvrira en juin dans le 18^{ème} arrondissement
- ✓ Ouverture de cuisines partagées pour permettre aux personnes précaires, et notamment aux familles hébergées à l'hôtel, de pouvoir cuisiner

⇒ **Permettre un plus large accès aux droits et à la domiciliation administrative :** un lieu unique de gestion du courrier ouvrira fin 2019 et permettra de tripler le nombre de domiciliations réalisées par le Centre d'action sociale de la Ville de Paris

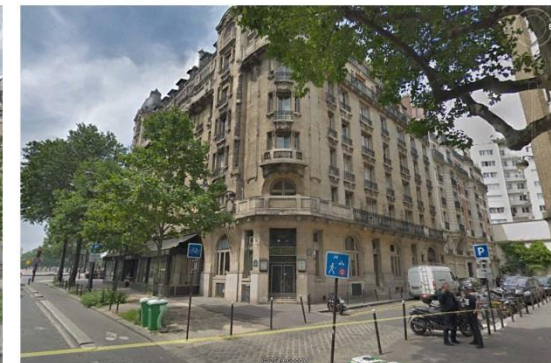
⇒ Extension de la **maraude « familles à la rue »** dans le cadre d'un partenariat avec la RATP et l'Etat

3/ Mobilisation pour renforcer l'insertion des personnes sans-abri

- ⇒ Ouverture en juin d'une **Maison des Réfugiés** pour l'accueil et l'intégration des réfugiés
- ⇒ Poursuite des dispositifs **d'aide au retour à l'emploi** (conciergeries solidaires, premières heures, convergence).
- ⇒ Lancement d'un nouveau site internet facilitant l'accès aux offres sociales parisiennes et aux services sociaux : **Paris Espace Partagé et Solidaire (PEPS)** <https://peps.paris.fr/peps/>



4/ Mobilisation citoyenne avec les Volontaires de la Solidarité : ouverture de la Fabrique de la Solidarité en avril !



Déjà plus de 500 Volontaires de la Solidarité formés

Ouverture en avril au cœur du 12^{ème} arrondissement.

Fabrique de la Solidarité : missions et actions

Des activités menées **en lien avec les associations** pour rassembler, former et accélérer l'engagement et les projets des **Volontaires de la Solidarité** :

S'informer, se former et partager

Un lieu convivial : formations, informations, café solidaire, espace de lecture, conférences.

Un programme culturel autour de la solidarité

Des expositions, des projections, un espace de valorisation des talents des personnes avec et sans abri (artistes en résidence, ateliers créatifs...).

Un incubateur de solidarité pour accompagner des projets citoyens

Des espaces numériques, des espaces de travail partagés inter-associatifs et citoyens en accès libre et des ateliers d'idéation.

Une chaîne des solidarités

Soutien à l'organisation de collectes et d'évènements grand public.

Un carrefour de solidarité pour faciliter les rencontres

Mise à disposition de salles pour des permanences associatives, des réunions grand public, etc.



Rejoignez la Fabrique de la Solidarité !

Rejoignez la communauté des Volontaires
de la Solidarité !

fabrique-solidarite@paris.fr

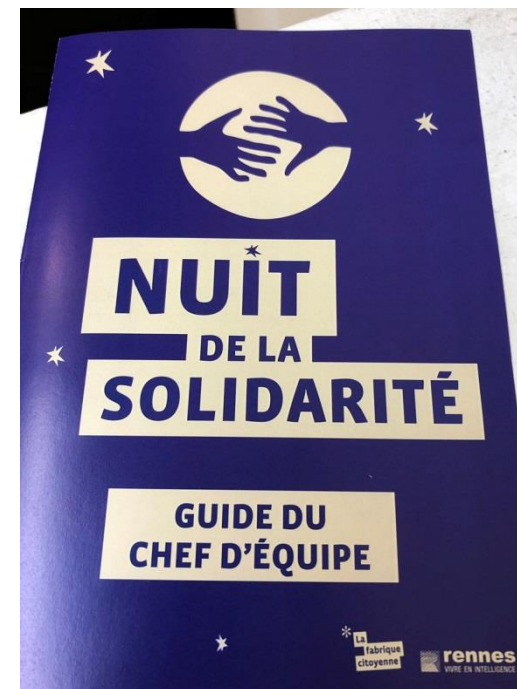
Bientôt sur les réseaux sociaux

Rendez-vous en janvier 2020 pour la 3^{ème} Nuit de la Solidarité parisienne, conjointe à plusieurs villes françaises et européennes

La Nuit de la solidarité essaime en France : Metz, Grenoble, Rennes ont également fait une nuit de la solidarité.

En France et à l'étranger, d'autres villes sont intéressées par cette méthode, qui permet de mieux piloter les politiques publiques.

La Ville de Paris travaillera pour construire une **Nuit de la Solidarité 2020 conjointe à plusieurs villes françaises et européennes.**



Nuit de la Solidarité à Rennes
27 février 2019

La Nuit de la Solidarité n'aurait pu se faire vous.

Remerciements à :

- La Maire de Paris
- Les Adjointes à la Maire de Paris
- Les Maires d'arrondissements
- Les associations partenaires
- Les partenaires institutionnels
- Les Parisiens et Parisiennes volontaires de la solidarité
- Les directions de la Ville de Paris et notamment le Centre d'action sociale de la Ville de Paris, chef de projet de la Nuit de la Solidarité
- Les différents services de l'Etat
- Et toutes les personnes qui ont contribué à cette nouvelle édition.

A l'année prochaine !